

Vacunación A H1N1
Salud notifica primeros eventos adversos

- ✓ Reportes se encuentran dentro de lo esperado según la información de seguridad de la vacuna
- ✓ Todos se reportan como reacciones leves

San José, 8 de marzo del 2010. Desde el 25 de enero hasta el 28 de febrero del año en curso, el Centro Nacional de Farmacovigilancia estudió 35 notificaciones de eventos, supuestamente atribuibles a la vacunación por Influenza A H1N1.

De estos reportes, el 86% corresponden a mujeres (30 casos) y el 14% a hombres (5 casos).

Entre las principales reacciones adversas notificadas se encuentran:

**Principales eventos, supuestamente
atribuibles a la Vacuna A H1N1
25 de enero al 28 de febrero del 2010**

RECCCIÓN ADVERSA	CASOS PRESENTADOS
Cefalea	18
Fiebre	7
Náuseas	7
Disnea	6

Fuente: Dirección Vigilancia de la Salud

Otras reacciones menos frecuentes que han presentado las personas inmunizadas son: dolores en los músculos (mialgias), tos, malestar general, erupciones cutáneas, dolor en el sitio de aplicación, boca seca y secreciones nasales.

En cuanto a la procedencia de los reportes: 22 corresponden a la provincia de San José, 9 a Alajuela, 2 a Heredia y 2 a Cartago. Del mismo modo, la mayor cantidad de reportes se ha presentado en las personas entre 36 y 64 años.

Cabe mencionar que la gran mayoría de estos reportes se encuentran dentro de lo esperado según la información de seguridad de la vacuna y todos se clasifican como leves.

“ De la Atención de la Enfermedad hacia la Promoción de la Salud”

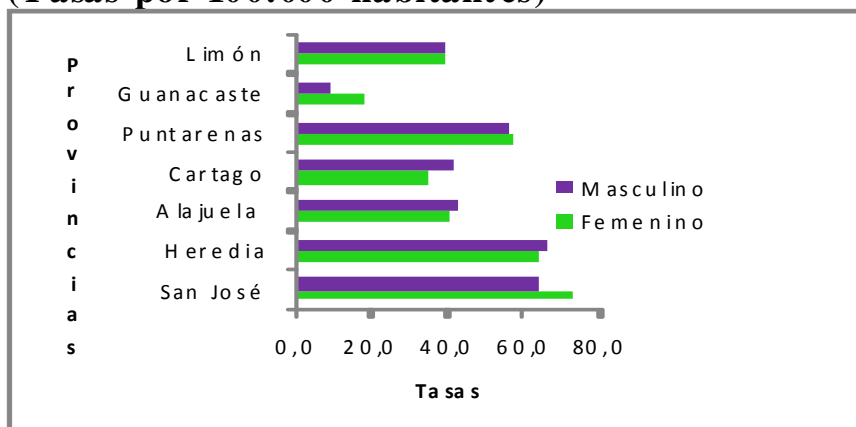
La pandemia en cifras actualizadas

Hasta el día de hoy, el Sistema de Vigilancia de la Salud ha estudiado un total de 13.893 casos notificados como sospechosos por Influenza A H1N1, de los cuales, 2.678 casos se han notificado como confirmados por esta enfermedad.

La tasa de ataque acumulada, a nivel nacional, es de 60.16 por cada 100.000 habitantes, siendo los grupos de edad más afectados, los menores de 30 años.

Según las tasas de ataque acumuladas, por provincia, a la fecha, Heredia ocupa el primer lugar, seguido por Puntarenas, San José y Alajuela. En cuanto al sexo, la mayor tasa la presentan las mujeres de la provincia de San José y los varones de la provincia de Heredia.

Casos confirmados por laboratorio de Influenza A H1N1, por sexo, según provincia. Costa Rica ,2009-2010* (Tasas por 100.000 habitantes)



*SE 8 del 2010 datos preliminares

Fuente: Dirección de Vigilancia de la Salud, MS

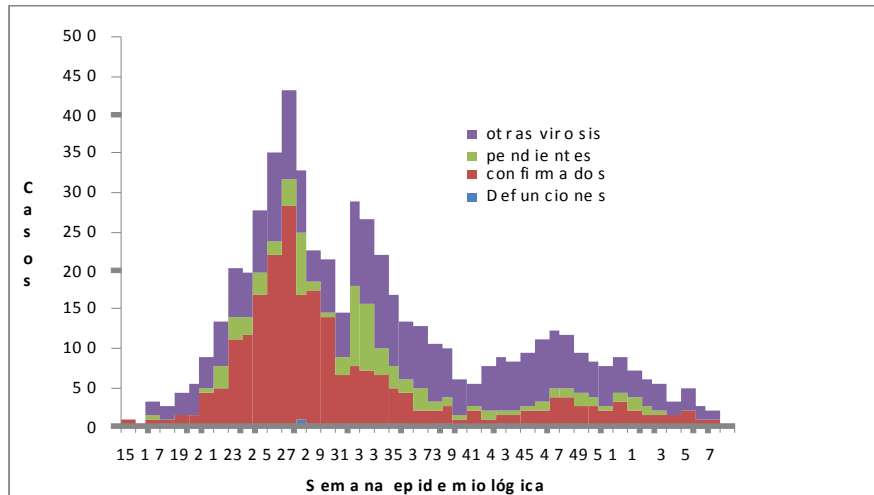
La curva epidémica muestra una fase de meseta posterior a la primera ola, con leves incrementos cuando se dio la transmisión en áreas o poblaciones susceptibles y la tendencia es la decreciente en estas semanas del 2010. Las otras virosis siguen jugando un papel importante.

“ De la Atención de la Enfermedad hacia la Promoción de la Salud”



COMUNICADO DE PRENSA
UMI-CP-005-10

Curva epidémica por SE
Costa Rica 2009-2010*
(Cifras absolutas)



*SE 8 del 2010 datos preliminares

Fuente: Dirección de Vigilancia de la Salud, MS

Durante el período comprendido entre el 24 de abril del 2009 y el 28 de febrero del 2010, fueron hospitalizadas 3855 personas, de las cuales el 51,98% son del sexo femenino y la edad promedio fue de 33,53 años.

Del total de casos confirmados el 64,6% presentaban uno ó más factores de riesgo: Asma (31,2%), Diabetes (17,8%), Obesidad (12,7%); embarazo (8,16%), cardiopatía (7,44%); EPOC (7,43%) y tabaquismo (6,4%).

Hasta la fecha se reportan 52 defunciones por Influenza A H1N1.

Para más información puede comunicarse a la Unidad de Mercadotecnia Institucional, teléfono 2256-4998

“ De la Atención de la Enfermedad hacia la Promoción de la Salud”