

VOL. 10
AÑO 16

Boletín Anual

**Mortalidad
Infantil y
Evolución Reciente
2009**

Mortalidad Infantil 2009

El presente Boletín incluye información estadística sobre el comportamiento de la mortalidad infantil en el año 2009. La información procede de los registros de nacimientos y defunciones infantiles recibidos por el INEC en el transcurso de todo el año.

La tasa de mortalidad infantil para el 2009 es de 8,84 por mil. Esto significa que por cada mil nacimientos fallecieron aproximadamente 9 menores de un año. Al compararla con la tasa del año 2008 (8,95 por mil), presenta una disminución de 0,11 por mil, menor que la experimentada entre 2007-2008 (que fue de 1,15 por mil).

En términos absolutos, ello significa que de enero a diciembre ocurrieron 75 000 nacimientos y 663 muertes infantiles, o sea 187 nacimientos y 10 muertes infantiles menos que en el año 2008.

Del total de muertes de menores de un año, las defunciones neonatales, es decir, las ocurridas en los primeros 28 días de vida, representan el 72,85 por ciento, dando como resultado una tasa de defunción neonatal de 6,44 por mil, la cual muestra una disminución de 0,10 con respecto al año 2008 en que fue de 6,54 por mil.

Las principales causas de muerte siguen siendo las afecciones originadas en el periodo perinatal, 48,42 por ciento, sin embargo, experimentó un descenso entre el 2008 y el 2009 de 4,48 por ciento; dentro de este grupo el peso mayor lo tienen las defunciones por trastornos respiratorios y cardiovasculares con un 40,81 por ciento, seguido por otros trastornos originados en el período perinatal con un 21,18 por ciento.

Se observa una disminución de 1,28 en el grupo de “Enfermedades del sistema respiratorio”, mientras que el grupo de “Malformaciones congénitas” subió 1,99 puntos porcentuales. Así mismo, se observa un incremento en la mayoría de los grupos restantes, que oscila entre 0,18 y 3,83.

Como se presenta en el gráfico 4, hay tres provincias que registran una TMI mayor al indicador nacional, las cuales son: Puntarenas, Cartago y Limón, con tasas de 11,70, 10,71 y 9,26 por cada mil nacimientos respectivamente. Por otra parte, las provincias de San José, Alajuela, Heredia y Guanacaste registran tasas de mortalidad infantil menores comparadas con la tasa nacional; 8,75, 8,00, 7,15 y 6,62 respectivamente.

En relación al sexo, se mantiene el mismo comportamiento del pasado; es decir, una TMI a nivel nacional más alta en los niños, 9,27 por mil, que en las niñas, 8,39 por mil; patrón que se repite en las provincias, excepto en la provincia de Heredia, donde la relación se invierte.

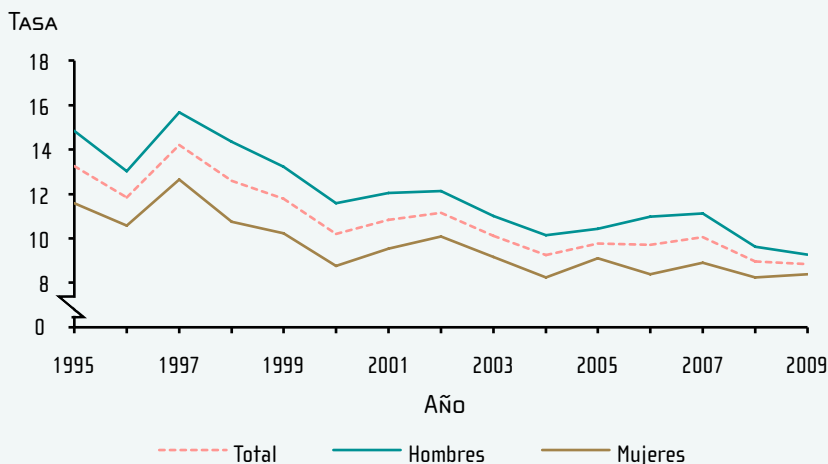
CUADRO 1

Total de nacimientos, defunciones infantiles y tasas de mortalidad infantil (por mil) 1995 - 2009

Año	Nacimientos	Defunciones infantiles	TMI
1995	80 306	1064	13,25
1996	79 203	937	11,83
1997	78 018	1108	14,20
1998	76 982	970	12,60
1999	78 526	925	11,78
2000	78 178	798	10,21
2001	76 401	827	10,82
2002	71 144	793	11,15
2003	72 938	737	10,10
2004	72 247	668	9,25
2005	71 548	700	9,78
2006	71 291	692	9,71
2007	73 144	735	10,05
2008	75 187	673	8,95
2009	75 000	663	8,84

GRÁFICO 1

Tasas de mortalidad infantil por sexo (por mil) 1995 - 2009



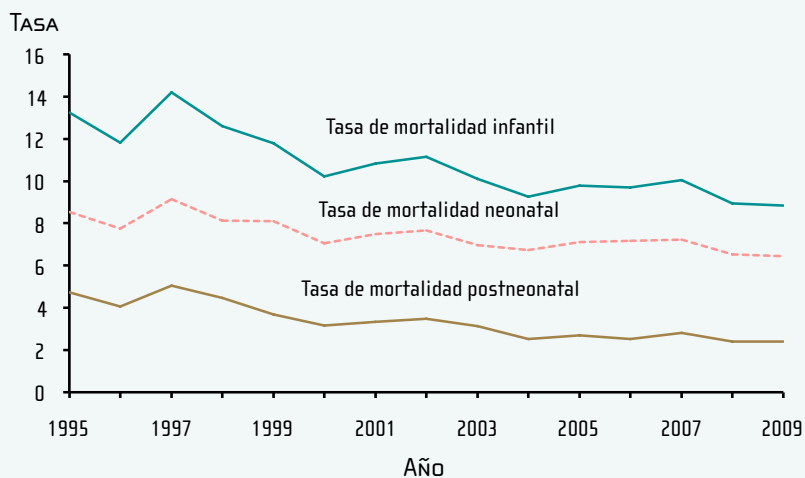
CUADRO 2

Tasas de mortalidad infantil, neonatal y postneonatal (por mil)
1995 - 2009

Año	Tasas de mortalidad		
	Infantil	Neonatal	Postneonatal
1995	13,25	8,53	4,72
1996	11,83	7,76	4,07
1997	14,20	9,15	5,05
1998	12,60	8,14	4,46
1999	11,78	8,09	3,69
2000	10,21	7,06	3,15
2001	10,82	7,50	3,32
2002	11,15	7,66	3,49
2003	10,10	6,98	3,12
2004	9,25	6,73	2,52
2005	9,78	7,10	2,68
2006	9,71	7,18	2,52
2007	10,05	7,23	2,82
2008	8,95	6,54	2,41
2009	8,84	6,44	2,40

GRÁFICO 2

Tasas de mortalidad infantil, neonatal y postneonatal (por mil)
1995 - 2009



CUADRO 3

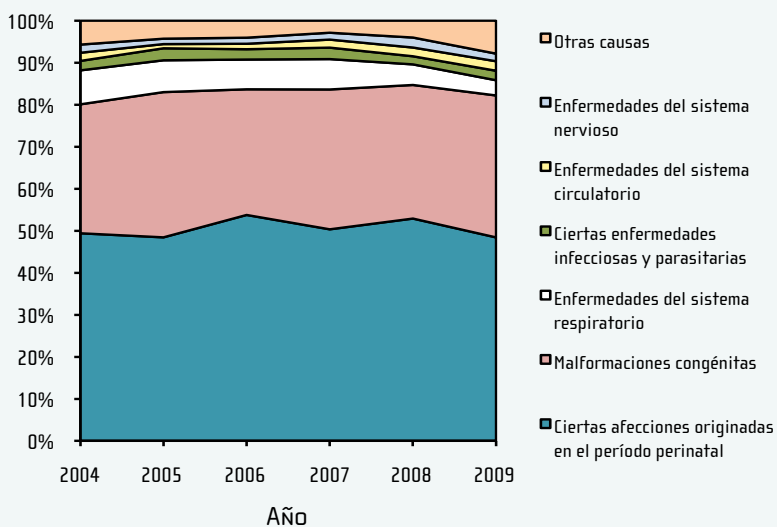
**Distribución porcentual de defunciones infantiles según causa de muerte
2004 - 2009**

Causa de muerte	Año					
	2004	2005	2006	2007	2008	2009
Defunciones infantiles	668	700	692	735	673	663
Total	100,0	100,0	100,0	100,0	100,0	100,0
Ciertas afecciones originadas en el período perinatal	49,40	48,43	53,76	50,20	52,90	48,42
Malformaciones congénitas	30,69	34,57	29,91	33,33	31,80	33,79
Enfermedades del sistema respiratorio	8,08	7,57	7,08	7,35	4,90	3,62
Ciertas enfermedades infecciosas y parasitarias	2,25	2,86	2,46	2,72	1,93	2,26
Enfermedades del sistema circulatorio	1,95	1,00	1,30	1,90	2,08	2,26
Enfermedades del sistema nervioso	1,95	1,29	1,45	1,63	2,38	1,81
Otras causas	5,69	4,29	4,05	2,86	4,01	7,84

GRÁFICO 3

**Distribución porcentual de defunciones infantiles según causa de muerte
2004 - 2009**

PORCENTAJE



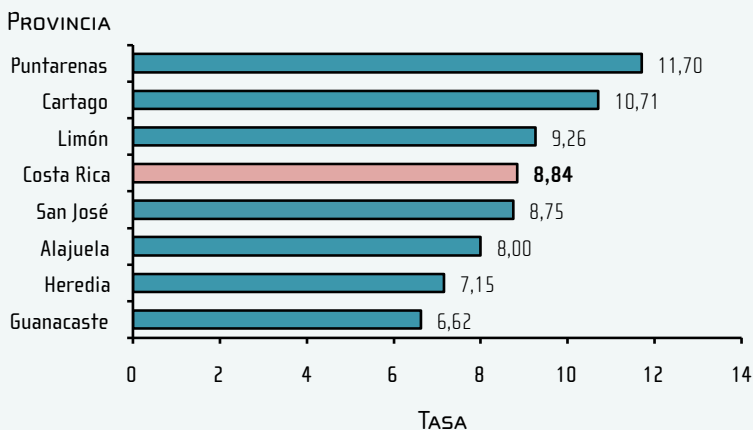
CUADRO 4

Tasas de mortalidad infantil por año, según provincia de residencia y sexo
(por mil)
2004 - 2009

Provincia de residencia y sexo	Año					
	2004	2005	2006	2007	2008	2009
Costa Rica	9,25	9,78	9,71	10,05	8,95	8,84
Hombres	10,15	10,44	10,97	11,13	9,62	9,27
Mujeres	8,31	9,10	8,40	8,91	8,24	8,39
San José	9,21	9,95	9,75	10,03	9,57	8,75
Hombres	10,13	10,77	11,38	11,16	9,55	9,14
Mujeres	8,25	9,09	8,03	8,84	9,60	8,35
Alajuela	8,65	7,63	8,72	9,14	7,94	8,00
Hombres	9,75	8,09	9,42	9,90	9,13	8,94
Mujeres	7,52	7,15	8,00	8,34	6,67	7,00
Cartago	8,03	12,39	9,78	12,32	7,64	10,71
Hombres	8,81	14,36	11,66	14,17	7,59	11,40
Mujeres	7,24	10,27	7,85	10,42	7,69	10,02
Heredia	9,88	9,46	7,00	7,40	7,56	7,15
Hombres	11,51	7,95	8,07	8,81	9,80	6,20
Mujeres	8,18	11,08	5,87	5,94	5,24	8,11
Guanacaste	11,24	9,94	10,57	11,99	9,64	6,62
Hombres	10,25	11,17	11,99	13,91	10,66	6,89
Mujeres	12,26	8,67	9,01	9,91	8,56	6,33
Puntarenas	9,75	10,39	11,41	10,30	9,26	11,70
Hombres	11,27	11,41	11,57	9,55	8,76	12,16
Mujeres	8,15	9,29	11,24	11,12	9,77	11,21
Limón	9,23	10,23	11,18	10,07	10,49	9,26
Hombres	9,88	10,53	12,87	11,75	12,55	9,90
Mujeres	8,55	9,92	9,49	8,36	8,29	8,60

GRÁFICO 4

Tasa de mortalidad infantil según provincia de residencia (por mil) 2009



CUADRO 5

Defunciones infantiles según principales instituciones 2008 - 2009

Institución	2008	2009
Total	673	663
Hospital Nacional de Niños	164	177
Hospital Calderón Guardia	84	61
Su Hogar	57	60
Hospital México	62	57
Hospital San Juan de Dios	56	45
Hospital Max Peralta, Cartago	35	42
Hospital de las Mujeres	37	40
Hospital de San Carlos	21	23
Hospital Tony Facio, Limón	32	22
Hospital San Rafael de Alajuela	20	20
Hospital Monseñor Sanabria, Puntarenas	13	19
Hospital Enrique Baltodano, Liberia	31	16
Hospital San Vicente de Paul, Heredia	11	11
Otro Lugar ^{1/}	6	6
Resto de las instituciones ^{2/}	44	64

1/ Otro lugar se refiere a aquellas defunciones ocurridas en vehículos, ambulancias y en la vía pública, entre otros.

2/ En esta categoría se incluyen el resto de instituciones hospitalarias, como las clínicas periféricas, así como hospitales con un reporte inferior a 10 defunciones infantiles para el año 2009.

Definiciones:

La mortalidad en el primer año de vida se denomina mortalidad infantil; es un fenómeno de especial significado epidemiológico y demográfico, por cuanto refleja en gran medida las condiciones de vida de una población. Se descompone en defunciones neonatales y defunciones postneonatales.

La medición estadística de la mortalidad infantil se realiza de acuerdo con las definiciones que a continuación se presentan:

Nacimiento: es la expulsión o extracción completa del cuerpo de la madre, prescindiendo de la duración del embarazo, de un producto de la concepción que, después de tal separación, respire o manifieste cualquier otro signo de vida, tal como el latido del corazón, pulsaciones del cordón umbilical o movimiento efectivo de músculos voluntarios, haya o no haya sido cortado el cordón umbilical y esté o no unida la placenta.

Defunción infantil: es la desaparición permanente de todo tipo de signo de vida, antes de cumplir el primer año de vida.

Defunción perinatal: se inicia a las 22 semanas completas (154 días de gestación) y termina 7 días completos después del nacimiento. Uno de sus componentes es la defunción neonatal precoz, la cual se define como la defunción ocurrida en el periodo que abarca desde el nacimiento hasta 7 días completos después del mismo y es parte importante de las defunciones infantiles.

Tasa de mortalidad infantil (TMI): relación entre las defunciones de menores de un año ocurridas durante un año calendario y los nacimientos ocurridos en el mismo período, por cada mil nacimientos.

Tasa de mortalidad neonatal: relación entre las defunciones de niños y niñas de 0 a 28 días de nacidos en un año dado y el total de nacimientos en ese año, por cada mil nacimientos.

Tasa de mortalidad postneonatal: relación entre las defunciones de niños y niñas de 29 días a menos de un año de nacidos y el total de nacimientos en ese año, por cada mil nacimientos.