

Boletín Epidemiológico N° 12 de 2019
Semana epidemiológica 30
Dirección de Vigilancia de la Salud

Dengue

Adriana Alfaro Nájera

Unidad de Análisis Permanente de Situación en Salud
Dirección de Vigilancia de Salud
adriana.alfaro@misalud.go.cr

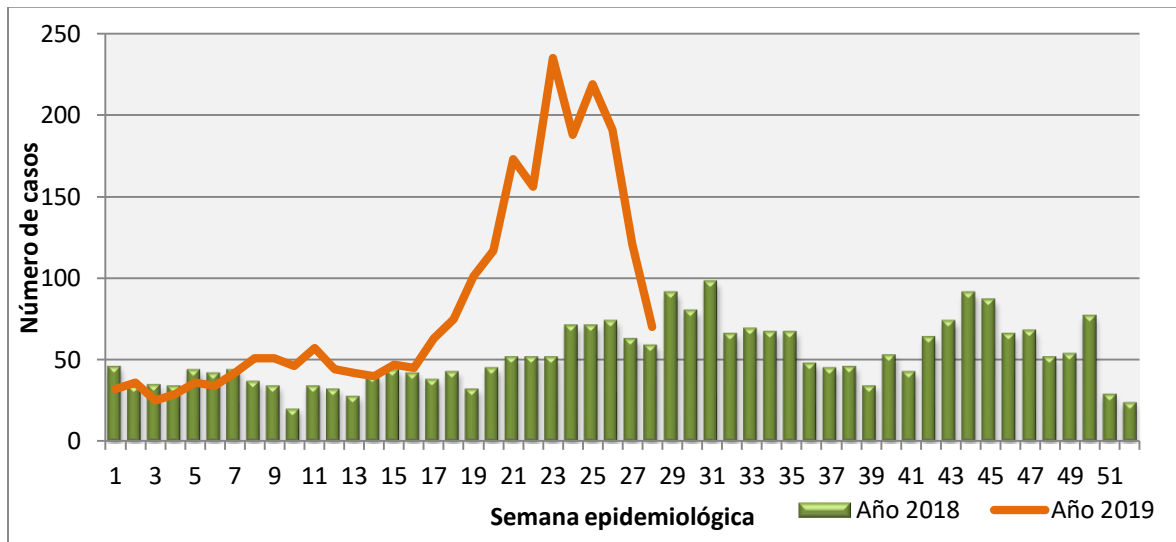
A la semana epidemiológica 28 (del 7 al 13 de julio) se han registrado en el país un total de 2366 casos de dengue, lo que representa un aumento del 90.5% respecto a la misma semana del año 2018. Como se observa en el siguiente cuadro, el 50.6% de la incidencia nacional de casos se concentra en la región Central Norte (1198 casos sospechosos), y en segundo lugar la región Huetar Caribe con un 23.5% (556 casos sospechosos).

Cuadro 1. Costa Rica: casos de dengue y porcentaje variación relativa por Región, 2018-2019

REGION	Casos 2018	Casos 2019	Porcentaje casos 2019	% VARIACION RELATIVA
Central Norte	552	1198	50.6	117.0
Huetar Caribe	355	556	23.5	56.6
Chorotega	129	202	8.5	56.6
Pacífico Central	92	201	8.5	118.5
Central Sur	41	123	5.2	200.0
Central Este	24	54	2.3	125.0
Brunca	41	24	1.0	-41.5
Huetar Norte	8	7	0.3	-12.5
Occidente	0	1	0.0	0.0
TOTAL	1242	2366	100.0	90.5

Fuente: Regiones Rectoras, reporte semana epidemiológica 28

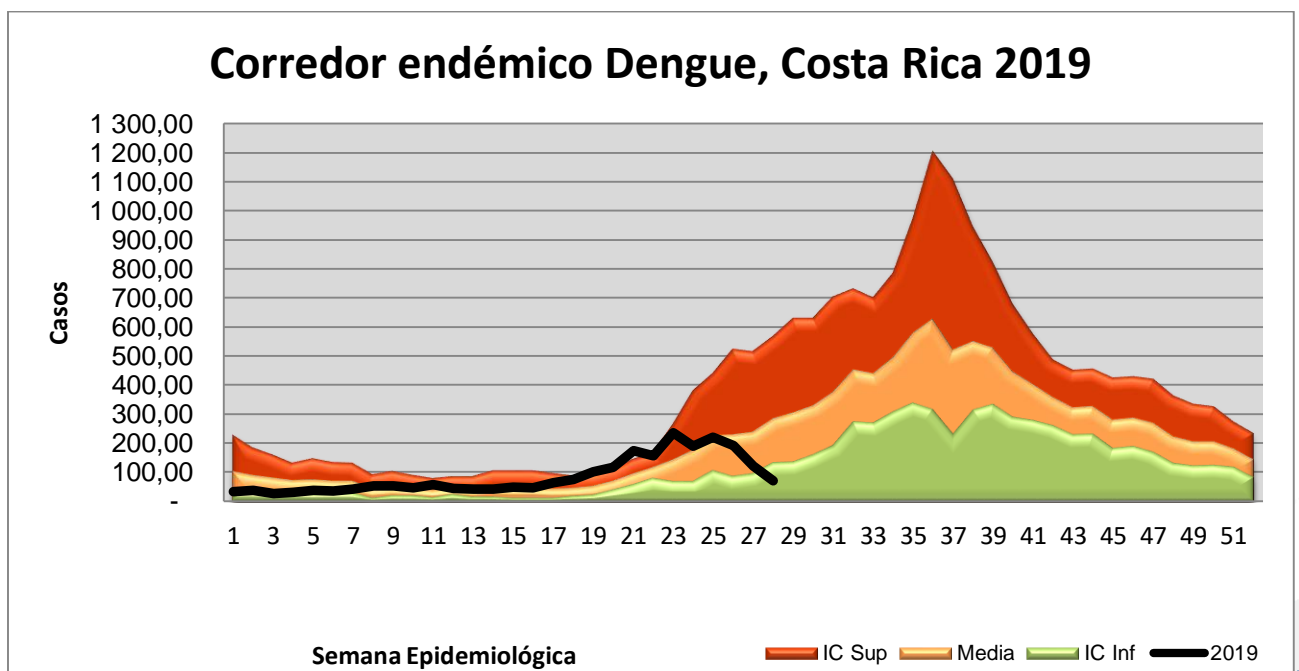
Gráfico 1. Costa Rica: casos de dengue a la semana epidemiológica 28, 2019



Fuente: Regiones Rectoras, reportes semana epidemiológica 28

Para la presente semana la curva se posiciona en la zona de éxito. Según la base de datos VE-01 e información de las regiones, no se han registrado a la fecha casos de Dengue Grave ni defunciones.

Gráfico 2. Costa Rica: Corredor Endémico de Dengue, 2019



Fuente: Dirección Vigilancia de la Salud

Chikungunya

Se han notificado a la semana 28 un total de 56 casos de Chikungunya. El 35.7% de los casos se han registrado en la región Central Norte.

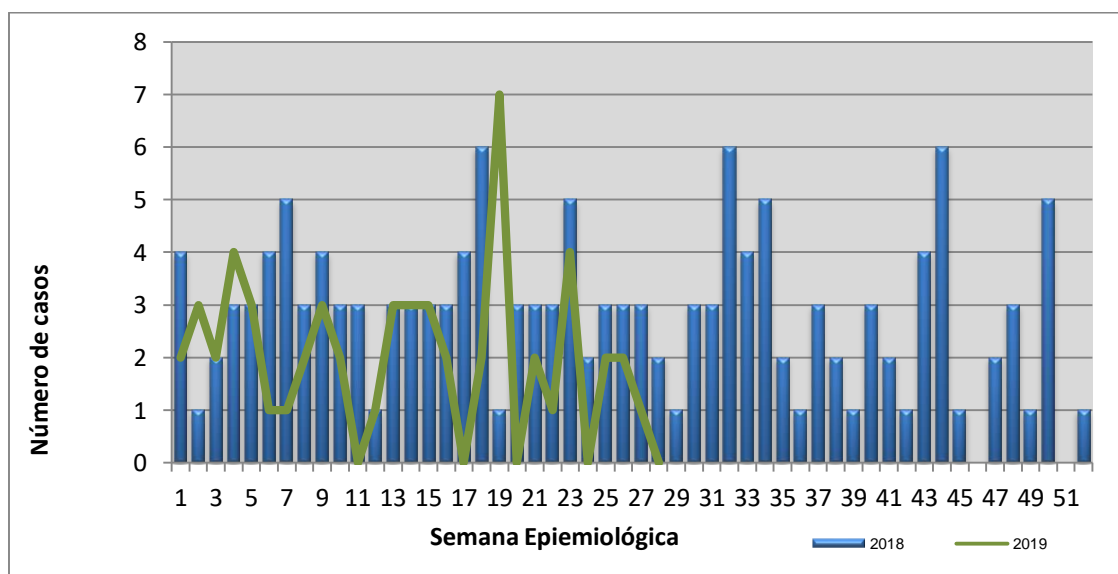
Cuadro 3. Costa Rica: Casos de Chikungunya y porcentaje de variación relativa por Región, 2018-2019

REGION	2018	2019	Porcentaje de casos 2019	% Variación relativo
Central Norte	35	20	35.7	-47.8
Pacífico Central	8	9	16.1	133.3
Central Sur	14	8	14.3	-50.0
Chorotega	8	6	10.7	-80.0
Huetar Caribe	10	4	7.1	100.0
Occidente	2	3	5.4	-80.0
Central Este	1	2	3.6	0.0
Huetar Norte	8	2	3.6	-100.0
Brunca	0	2	3.6	0.0
TOTAL	86	56	100	-34.9

Fuente: Regiones Rectoras, reportes semana epidemiológica 28

Se observa un descenso del -34,9% en la incidencia de casos con respecto a la misma semana epidemiológica del año anterior.

Gráfico 3. Costa Rica: Casos de Chikungunya semana epidemiológica 28, 2019



Fuente: Regiones Rectoras, reportes semana epidemiológica 28

Zika

Hasta la semana epidemiológica 28 se han reportado un total de 80 casos de Zika, presentando la región Huetar Caribe el 46,3% que corresponde a 37 casos sospechosos.

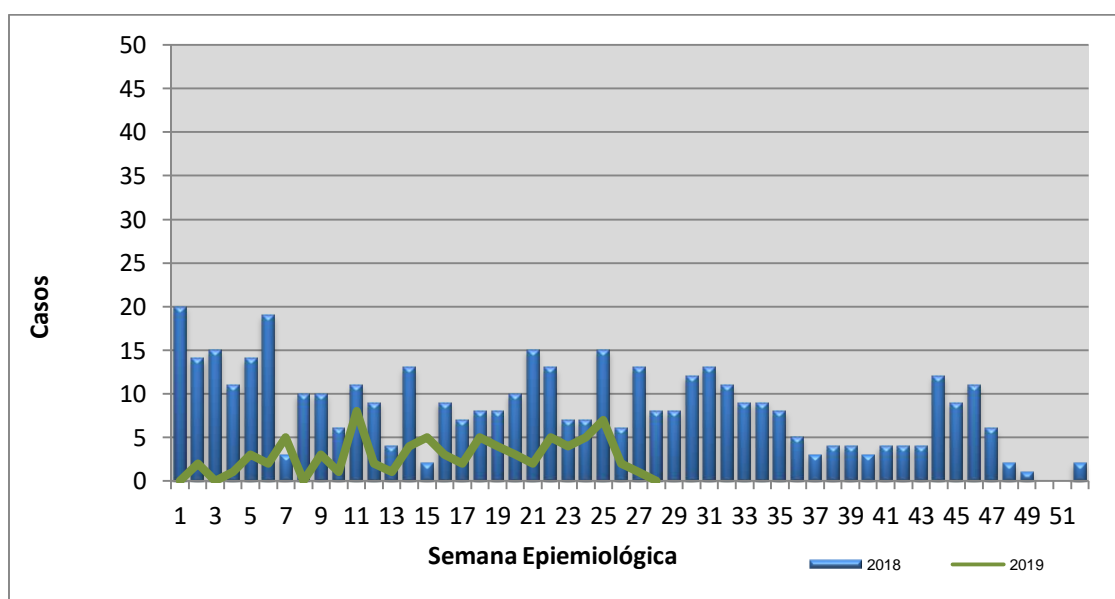
Cuadro 4. Costa Rica: Casos de Zika y porcentaje de variación relativa por Región, 2018-2019

REGION	2018	2019	Porcentaje casos 2019	Variación relativa
Huetar Caribe	189	37	46.3	-84.7
Central Norte	63	25	31.3	-57.1
Pacifico Central	25	10	12.5	-76.0
Central Sur	2	3	3.8	200.0
Chorotega	7	3	3.8	-66.7
Central Este	1	1	1.3	0.0
Brunca	0	1	1.3	0.0
Huetar Norte	0	0	0.0	0.0
Occidente	0	0	0.0	0.0
TOTAL	287	80	100.0	-72.1

Fuente: Regiones Rectoras, reportes semana epidemiológica 28

Con respecto al año 2018 se ha presentado una reducción en la incidencia con una variación relativa de -72.1%.

Figura 4. Costa Rica: Casos de zika, semana epidemiológica 28, 2019



Fuente: Regiones Rectoras, reportes semana epidemiológica 28

Salud Pública Veterinaria

Semana 29

Yayo Vicente Salazar

Unidad de Análisis Permanente de Situación en Salud

Dirección de Vigilancia de Salud

yayo.vicente@misalud.go.cr

Accidentes Ofídicos

Durante las primeras 27 semanas epidemiológicas del 2019, se han registrado mediante la VE-02, 496 casos de accidentes ofídicos en personas.

San José 86

Cantones: San José 10, Escazú 2, Desamparados 2, Puriscal 20, Tarrazú 5, Moravia 1, Santa Ana 2, Alajuelita 2, Acosta 3, Montes de Oca 1, Turrubares 4, Dota 2 y Pérez Zeledón 30.

Alajuela 103

Cantones: Alajuela 2, San Ramón 5, Grecia 11, San Mateo 3, Atenas 3, Palmares 4, Poas 2, Orotina 5, San Carlos 44, Alfaro Ruiz 2, Valverde Vega 1, Upala 1 y Guatuso 17.

Cartago 9

Cantones: Paraíso 1, Jiménez 3, Turrialba 5.

Heredia 26

Cantones: Heredia 1, Barva 4, Santa Bárbara 2, San Pablo 1, Sarapiquí 18

Guanacaste 30

Cantones: Liberia 4, Nicoya 2, Santa Cruz 8, Bagaces 2, Carrillo 4, Cañas 3 y La Cruz 7.

Puntarenas 106

Cantones: Puntarenas 10, Buenos Aires 3, Osa 14, Quepos 21, Golfito 23, Coto Brus 6, Parrita 17, Corredores 11 y Garabito 1.

Limón 135

Cantones: Limón 57, Pococí 32, Siquirres 9, Talamanca 15, Matina 13 y Guácimo 9.

Desconocido 1

Cuadro 1. Costa Rica. Casos de Accidentes Ofídicos por provincia, semana 01-27, 2019, según sexo.

PROVINCIA	♀		♂		TOTAL	
	#	%	#	%	#	%
1 San José	29	5.9	57	11.5	86	17.4
2 Alajuela	29	5.9	74	14.9	103	20.8
3 Cartago	3	0.6	6	1.2	9	1.8
4 Heredia	10	2.0	16	3.2	26	5.3
5 Guanacaste	12	2.4	18	3.6	30	6.1
6 Puntarenas	29	5.9	77	15.6	106	21.4
7 Limón	31	6.3	104	21.0	135	27.3
TOTAL	143	28.9	352	71.1	495	100.0

Fuente: Vigilancia de la Salud-UAPSS, Ministerio de Salud

Brucelosis

Durante las primeras 27 semanas epidemiológicas del 2019, se han registrados mediante la VE-01, 18 casos de brucelosis en personas.

San José: 8	Distritos: Zapote 1, San Miguel 1, Patalillo 1, Colima 1, San Vicente 1, La Trinidad 1 y San Pedro 2.
Alajuela: 4	Distritos: Pital 1 y Pocosal 3.
Heredia: 2	Distritos: Varablanca 1 y Paracito 1.
Puntarenas: 1	Distritos: Chacarita 1.
Limón: 3	Distritos: Rita 1, Cariari 1 y Siquirres 1.

Cuadro 2. Costa Rica. Casos de brucelosis por provincia, semana 01-27, 2019, según sexo

PROVINCIA	♀		♂		TOTAL	
	#	%	#	%	#	%
1 San José	3	16.7	5	27.8	8	44.4
2 Alajuela	1	5.6	3	16.7	4	22.2
3 Cartago	0	0.0	0	0.0	0	0.0
4 Heredia	1	5.6	1	5.6	2	11.1
5 Guanacaste	0	0.0	0	0.0	0	0.0
6 Puntarenas	0	0.0	1	5.6	1	5.6
7 Limón	1	5.6	2	11.1	3	16.7
TOTAL	6	33.3	12	66.7	18	100.0

Fuente: Vigilancia de la Salud-UAPSS, Ministerio de Salud

Leptospirosis

Durante las primeras 27 semanas epidemiológicas del 2019, se han registrados mediante la VE-01, 296 casos de leptospirosis en personas. 78,4% de los casos son en varones.

Cuadro 3. Costa Rica. Casos de leptospirosis por provincia, semana 01-27, 2019, según sexo.

PROVINCIA	♀		♂		TOTAL	
	#	%	#	%	#	%
1 San José	13	4.4	45	15.2	58	19.6
2 Alajuela	17	5.7	38	12.8	55	18.6
3 Cartago	2	0.7	10	3.4	12	4.1
4 Heredia	5	1.7	15	5.1	20	6.8
5 Guanacaste	2	0.7	19	6.4	21	7.1
6 Puntarenas	11	3.7	33	11.1	44	14.9
7 Limón	14	4.7	72	24.3	86	29.1
TOTAL	64	21.6	232	78.4	296	100.0

Fuente: Vigilancia de la Salud-UAPSS, Ministerio de Salud

Marea Roja

La Comisión de Marea Roja del SENASA, en la que participa el Ministerio de Salud, se nutre para sus decisiones del monitoreo de dinoflagelados (productores de toxina) que realizan la UCR y la UNA y la carne de moluscos filtradores (concentradores de toxina) que realiza LANASEVE del SENASA.

Dados los altos niveles de *Gymnodinium catenatum* en Punta Cuchillo e Isla Cedros, se pasó de monitoreo a vigilancia y a la fecha las muestras de carne ostra japonesa, dieron resultados no cuantificables. Es decir, los resultados son conformes.

La vigilancia de laboratorio continuará, porque la experiencia establece que en carne las concentraciones de PSP se pueden presentar aproximadamente dos semanas después del hallazgo de altas concentraciones de dinoflagelado en agua.

Influenza, IRAG y ETI

Roberto Arroba Tijerino

Unidad de Análisis Permanente de Situación en Salud

Dirección de Vigilancia de Salud

roberto.arroba@misalud.go.cr

Según los datos registrados de IRAG y neumonías por la boleta VE-01, para la SE-28, el número de casos acumulados es de 5381 IRAG y de 3224 neumonías.

Los grupos etarios más afectados por IRAG son los siguientes:

- 1- El grupo de 75 años y más, con un 19,6 % (1055 casos)
- 2- El grupo de menores de 1 año, con un 15,8 % (848 casos)
- 3- El grupo de niños entre 1 y 4 años, con un 13,6 % (733 casos)

En relación con las neumonías, los grupos etarios más afectados, son los mismos que en las IRAG. En personas de 75 años y más, hay reportados 821 casos (25,5 %), en menores de 1 año hay 383 casos (11,9 %) y de 1 a 4 años, hay 364 casos (11,3%).

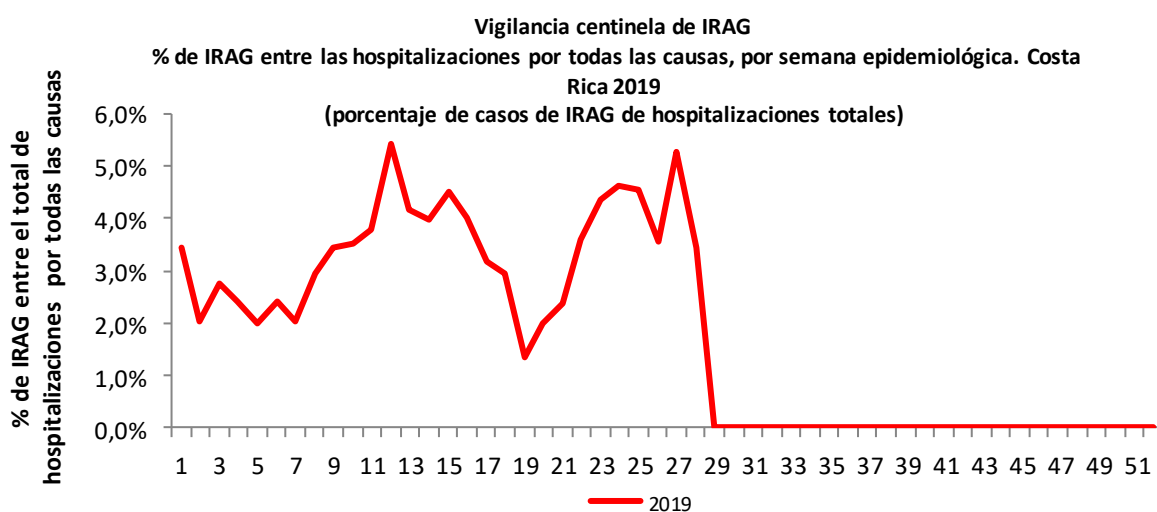
La tendencia de las últimas semanas epidemiológicas se mantiene igual en relación con el número de casos por grupos etarios.

En relación con el número total de IRAG reportadas en la VE-01 el pico máximo de casos reportados fue en la SE-24 con un total de 431 casos reportados. A partir de la SE-20 el número de casos de IRAG fue aumentando cada semana, hasta alcanzar el pico máximo en las SE-24; ya para la SE-25 hubo una disminución, a un total de 321 casos, y para la SE-26 lo reportado fue de 204 casos; la SE-27 tiene reportados únicamente 117 casos y la SE-28 reporta únicamente 2 casos, sin embargo, es necesario que se completen todos los datos de esta semana; con estos datos se puede concluir que el pico de IRAG ya ha iniciado un descenso franco.

En relación con las tasas de IRAG y de neumonías, los datos que se tienen son los siguientes: 106.39 casos de IRAG por 100.000 habitantes, y hay 63.74 neumonías por 100.000 habitantes.

En relación con la vigilancia centinela de infección respiratoria aguda grave (IRAG) y enfermedad tipo influenza (ETI), los datos obtenidos por el PAHO FLU según la información reportada por los sitios y unidades centinela a la SE-30 son un total de 2255 casos y de 398 casos de ETI.

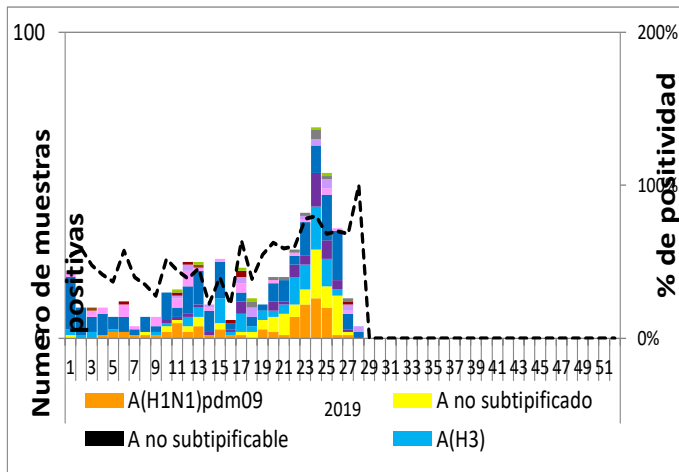
Gráfico 2. Costa Rica: Vigilancia centinela de IRAG, % de IRAG entre las hospitalizaciones por todas las causas, por semana epidemiológica 2019



Fuente: PAHO-FLU

Desde que inició el año, en promedio (después de los picos de influenza estacional), se observa que un 5% de las hospitalizaciones han sido por IRAG.

Gráfico 3. Costa Rica, distribución de virus de influenza y otros virus respiratorios en vigilancia centinela IRAG por semana epidemiológica. 2019.

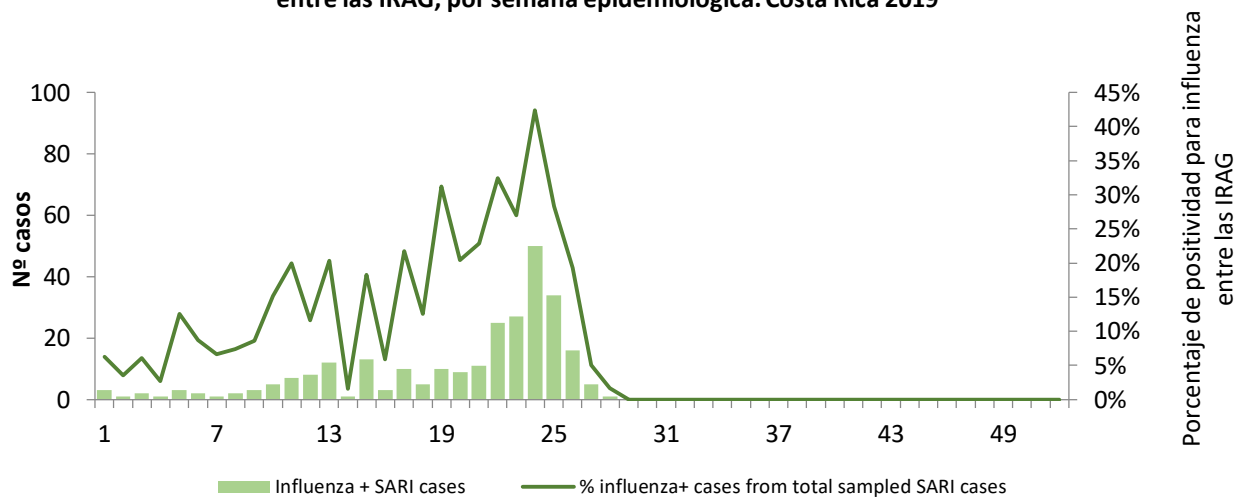


Fuente: PAHO-FLU

En el gráfico se observa como el número de muestras positivas ha disminuido en comparación con la SE-26; para la SE-27 el número de muestras fue levemente superior a 10, comparadas con las 70 muestras positivas de la SE-24. Sin embargo, la positividad sigue siendo alta, alcanzando casi el 70%.

Gráfico 4. Costa Rica, número de casos IRAG positivos por influenza, y porcentaje de positividad para influenza por semana epidemiológica, 2019.

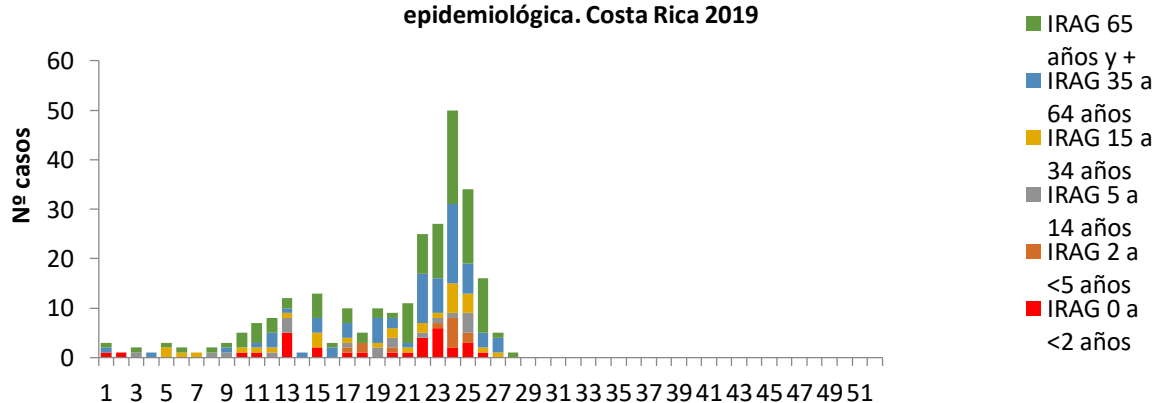
Número de casos IRAG positivos para influenza y porcentaje de positividad para influenza entre las IRAG, por semana epidemiológica. Costa Rica 2019



Fuente: PAHO-FLU

Gráfico 5. Costa Rica, distribución del total de casos de IRAG por grupos de edad y semana epidemiológica, 2019.

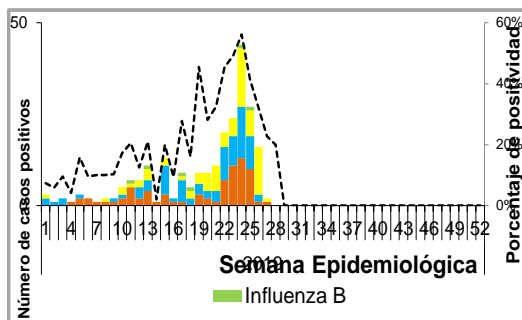
**Vigilancia centinela de IRAG
Distribución de los casos de IRAG influenza positivos, por grupo de edad y semana epidemiológica. Costa Rica 2019**



Fuente: PAHO-FLU

Se puede observar como en los extremos de la vida es donde ocurre la mayor proporción de casos de IRAG positivos por influenza.

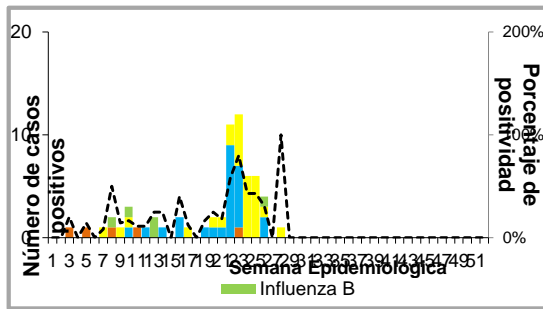
Gráfico 6. Costa Rica, distribución de influenza (tipos y subtipos) por semana epidemiológica, 2019.



Fuente: PAHO-FLU

El pico máximo de casos positivos fue en la SE-24, sin embargo, ya para la SE-25 hubo una disminución importante (los casos bajaron casi en un 50%), para la SE-26 siguió la disminución en el número de casos. Lo reportado para la SE-27 son dos casos por influenza A(H1N1) y otro caso por influenza A no subtipificado. Ya a partir de la SE-28 no se han visto casos positivos por influenza.

Gráfico 7. Costa Rica, distribución de virus influenza y otros virus respiratorios en vigilancia centinela ETI, por semana epidemiológica, 2019.



Fuente: PAHO-FLU

En relación con las ETI, la mayoría de los casos son por influenza A(H3) y por influenza A no subtipificado.

Brote por intoxicación con metanol en Costa Rica

Azálea Espinoza Aguirre

Unidad de Análisis de Situación en Salud
Dirección de Vigilancia de Salud
azalea.espinoza@misalud.go.cr

Paola Pérez Espinoza
Stephany Alvarado Garita

Unidad de Seguimiento de Indicadores en Salud
Dirección de Vigilancia de Salud
paola.perez@misalud.go.cr
stephany.alvarado@misalud.go.cr

Antecedentes

El 5 de julio de 2019, el Ministerio de Salud emitió la primera alerta sanitaria a la población, mediante una publicación a través de su sitio web sobre la venta de Guaro “Montano” adulterado con metanol. La investigación ha permitido identificar nuevas presentaciones del producto con las denominaciones “Barón Rojo”, “Timbuka” y “Molotov,” también adulterados con Metanol. La alerta puede ser consultada en la dirección electrónica: www.ministeriodesalud.go.cr. Al 22 de julio 2019, se ha emitido otra alerta actualizando nuevas marcas: “Aguardiente Gran Apache” y, “Aguardiente Estrella Roja”.

El Decreto de Vigilancia de la Salud N° 40556-S, indica que la intoxicación con metanol es de notificación obligatoria al Ministerio de Salud debido al su **impacto en salud pública**; ya que pueden causar desde **discapacidad en la persona** hasta la **muerte**. Por este motivo, el diagnóstico temprano y el tratamiento adecuado son cruciales para mejorar el pronóstico. La intoxicación individual o colectiva, suele ser de carácter voluntario, y por ingestión accidental en el **caso de bebidas alcohólicas adulteradas**, como la situación que se está presentando, en junio y julio de 2019, en el país. Este evento es una intoxicación por alimentos contaminados.

Casos ocurridos de intoxicación por metanol en el país

Al 22 de julio de 2019, entre junio y julio, se han notificado 41 casos de intoxicación con metanol, que incluye hombres, mujeres, en condición de “vivo y fallecido”. El grupo de edad más afectado, han sido las personas de **40 a 59 años**, quienes ocupan el 58,5 % del total de intoxicados. La distribución de los casos, por grupos de edad y sexo se presenta a continuación, en el cuadro 1.

Cuadro 1. Costa Rica: número de casos y fallecidos notificados por intoxicación con metanol según grupos de edad y sexo. Junio y julio 2019

Grupo de edad (años)	Sexo biológico reportado			
	Femenino	Masculino	Total	Porcentaje
30 a 39	3	4	7	17,07
40 a 49	4	7	11	26,83
50 a 59	5	8	13	31,71
60 69	1	7	8	19,51
70 y mas	1	1	2	4,88
Total	14	27	41	100,00

Fuente: Dirección Vigilancia de la Salud, Ministerio de Salud.

Funcionarios de la Dirección de Vigilancia de la Salud han coordinado con diferentes especialistas de los servicios públicos salud, Centro Nacional y Control de Intoxicaciones, del IAFA para la elaboración de lineamientos, detección oportuna de los casos, y atención especializada. Además, se cuenta con la colaboración de la Organización Panamericana de la Salud que donará al país del fomepizol que es el antídoto utilizado en el caso de intoxicaciones con metal.

Defunciones notificadas de intoxicación por metanol

Se cuenta con un listado preliminar de 20 fallecidos, notificados al Ministerio de Salud durante junio y julio. En el cuadro 2, se presenta la distribución de los casos por provincia de ocurrencia según sexo. Se observa que en San José se representó el 30% (6) de total, siguiéndole Cartago con un 25% (5). Las defunciones por provincia de residencia según sexo se detallan en cuadro 2. De las 20 defunciones; 15 fueron hombres y 5 mujeres.

Enfermedad diarreica aguda

Con respecto a la enfermedad diarreica aguda, su comportamiento en la semana 27 de 2019 así como el acumulado, muestra que a la Región Central Sur ha notificado el 34,5% del total notificado en el país, en cuadro 2, se detalla.

Cuadro 2. Costa Rica: casos acumulados y notificados de enfermedad diarreica aguda según regiones del Ministerio de Salud y semanas de 1 a la 25, 2019

Región de Salud	Semana 27	Acumulados semana 1 a 27	Porcentaje de acumulados
Brunca	190	10025	6,12
Central Este	344	15397	9,40
Central Norte	546	28814	17,59
Central Sur	1 170	56538	34,51
Chorotega	298	13855	8,46
Huetar Caribe	1 090	13983	8,54
Huetar Norte	128	6364	3,88
Occidental	115	5675	3,46
Pacifico Central	447	13172	8,04
Total	4 328	163823	100,00

Fuente: Dirección Vigilancia de la Salud, Ministerio de Salud.

Hepatitis A

Con respecto a Hepatitis A, la notificación a la semana 27, se muestra en el cuadro 3; donde observamos que 66,81 % de lo notificado corresponde al grupo de 20 a 64 años.

Cuadro 3. Costa Rica: casos acumulados y notificados de hepatitis A según grupos de edad y sexo. Semana 1 a 27, 2019

Grupos edad (años)	Sexo		Total país	Porcentaje (%)
	Femenino	Masculino		
Menos de 1	7	6	13	1,15
1 a 9	38	67	105	9,32
10 a 19	102	121	223	19,79
20 a 64	332	421	753	66,81
65 y más	18	15	33	2,93
Total	497	630	1127	100,00

Fuente: Dirección Vigilancia de la Salud, Ministerio de Salud.

Varicela

José Aarón Agüero Zumbado

Unidad de Análisis Permanente de Situación en Salud

Dirección de Vigilancia de Salud

aaron.aguero@misalud.go.cr

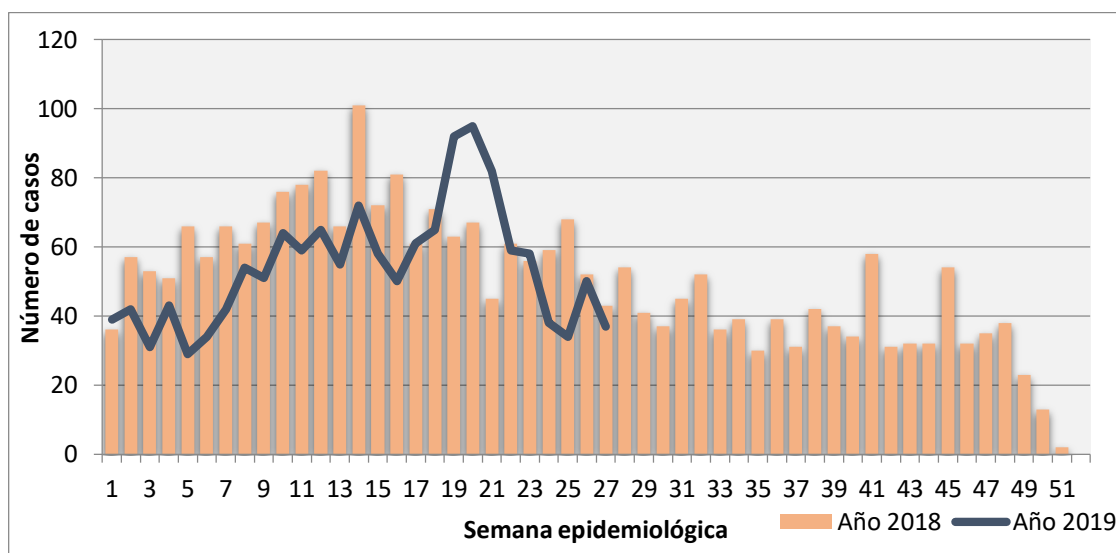
En Costa Rica, a la semana epidemiológica 27 del año 2019, se han registrado un total de 1750 casos confirmados de varicela, lo que representa un aumento en el número de casos del 2% respecto a la misma semana del año 2018. La región Central Sur registra el mayor número de casos acumulados para un 24,9 % del total, y en segundo lugar la región Huetar Caribe con un 24,5 % del total.

Cuadro 1. Costa Rica: Casos de varicela y porcentaje de variación relativa por Región, 2018-2019

REGIÓN	Casos 2018	Casos 2019	Porcentaje casos 2019	% VARIACIÓN RELATIVA
Huetar Caribe	285	429	24,5	50,5
Central Norte	322	321	18,3	-0,3
Pacífico Central	15	18	1,0	20,0
Central Sur	564	436	24,9	-22,7
Chorotega	52	71	4,1	36,5
Central Este	235	225	12,9	-4,3
Brunca	14	45	2,6	221,4
Huetar Norte	176	146	8,3	-17,0
Occidente	53	59	3,4	0,0
TOTAL	1716	1750	100,0	2,0

Fuente: Ministerio de Salud, Dirección Vigilancia de la Salud, USIS
Datos preliminares

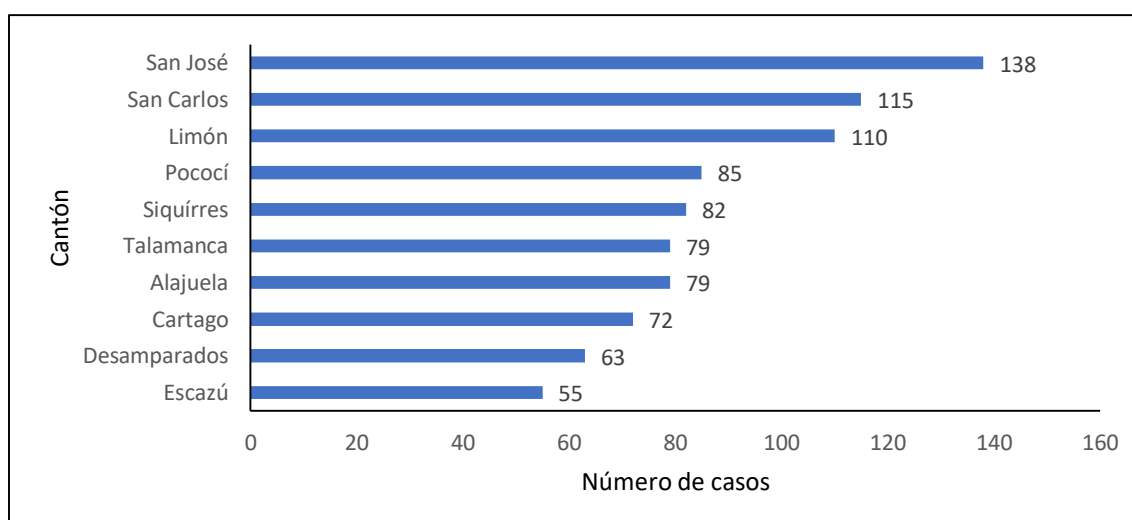
Gráfico 1. Costa Rica: Casos de varicela confirmados, semana epidemiológica 27. 2019



Fuente: Ministerio de Salud, Dirección Vigilancia de la Salud, USIS
Datos preliminares

De los casos confirmados por varicela a la semana 27, el cantón con mayor número de casos acumulados, es San José con 138 casos, seguido de San Carlos y Limón con 115 y 110 casos respectivamente.

Gráfico 2. Costa Rica: Casos de varicela acumulados según cantón, semana epidemiológica 27. 2019



Fuente: Ministerio de Salud, Dirección Vigilancia de la Salud, USIS. Datos preliminares

La distribución de casos de varicela por sexo a la semana epidemiológica 27, indica que la población masculina aporta el 50,97% y la femenina el 49,03% de los casos y, el grupo de edad de 1 a 9 años, contribuye con el 40,53% de los casos en ambos sexos.

Cuadro 2. Costa Rica: Casos de varicela acumulados y porcentajes, según edad y sexo, semana epidemiológica 27. 2019

Grupos de edad en años	SEXO					
	TOTAL		Femenino		Masculino	
	Nº	%	Nº	%	Nº	%
Menos de 1	141	8,07	60	7	81	9,08
de 1 a 9	709	40,53	310	36,14	399	44,7
de 10 a 19	424	24,25	218	25,43	206	23,1
de 20 a 64	464	26,52	265	30,93	199	22,3
65 y más	11	0,63	4	0,5	7	0,78
TOTAL	1750	100	858	100	892	100

Fuente: Ministerio de Salud, Dirección Vigilancia de la Salud, USIS. Datos preliminares

Tosferina

A la semana epidemiológica 28, el comportamiento fue similar a la semana anterior, con un total de 257 casos sospechosos notificados por tosferina, resultando 41 casos confirmados como positivos por laboratorio.

En el período, la Región Brunca, registra el mayor número de casos confirmados por laboratorio contribuyendo con el 42,1% del total, seguido de la Región Huetar Norte con un 16%.

La provincia de Puntarenas acumula el mayor número de casos confirmados por laboratorio para un total de 17 casos, seguido de San José y Alajuela con 7 casos respectivamente.

El mayor número de casos confirmados por laboratorio, acumulados a la semana epidemiológica 28, según grupos de edad, se registró en los menores de 1 año, y en el grupo de 1 a 9 años, con 19 y 10 casos respectivamente.

Sarampión

A la semana epidemiológica 28 del presente año, la situación para los casos de Sarampión se mantiene igual que en la semana anterior. La notificación aumentó a 79 casos sospechosos de sarampión, resultando 69 casos descartados y 10 confirmados por laboratorio, en el Centro Nacional de Referencia INCIENSA.

Los primeros tres casos confirmados por laboratorio son importados y los siete restantes son asociados a la importación. El genotipo identificado en los tres casos importados fue D8 y el linaje MVs/Gir Somnath.IND/42.16.

Nueve del total de casos de sarampión confirmados por laboratorio, se registraron en la Región Pacífico Central y uno en la Región Central Este.

La provincia de Puntarenas registra a la semana epidemiológica 28, el 90% de los casos de sarampión confirmados por laboratorio y Cartago el 10%.

Violencia Intrafamiliar

Gloriela Brenes Murillo

Unidad de Análisis de Situación de Salud
Dirección Vigilancia de la Salud
gloriela.brenes@misalud.go.cr

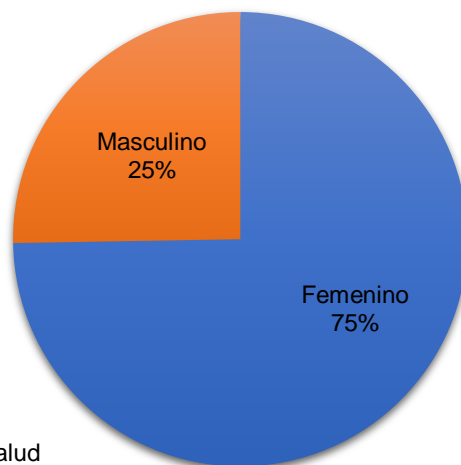
Kricia Castillo Araya

Unidad Seguimiento Indicadores en Salud
Dirección Vigilancia de la Salud
Kricia.castillo@misalud.go.cr

A la semana epidemiológica N°27, el acumulado de casos notificados por violencia intrafamiliar (VIF), enviados a la Dirección de Vigilancia de la Salud (DVS), corresponde a un total de 5781 casos, lo cual representa una tasa del 114,3. Al respecto las mujeres obtuvieron para dicha semana una tasa de 171,5 y en los hombres fue de 58,0; prácticamente el 75% de los total de casos notificados corresponde a la población femenina, al respecto es un fenómeno social de comportamiento repetitivo y por ende esperable, dadas las circunstancias socioculturales y ambientales en que se da el evento como tal.

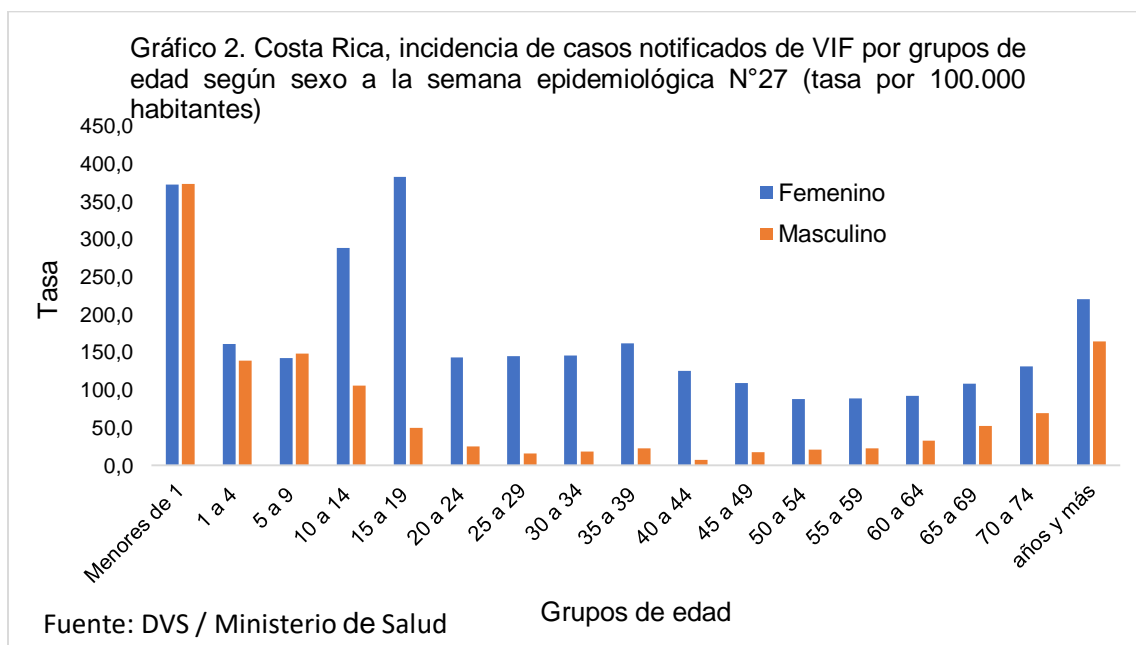
El siguiente gráfico, ilustra lo indicado en el párrafo anterior.

Gráfico 1. Costa Rica, Incidencia de casos notificados de VIF, por sexo a la semana epidemiológica N°27 (tasa por 100.000 habitantes)



Fuente: DVS / Ministerio de Salud

A continuación, el gráfico siguiente brinda detalles sobre el comportamiento de la VIF en los diferentes grupos de edad, por quinquenio y según el sexo de las personas, al respecto, la tendencia en estos grupos se mantiene similar con relación con las semanas anteriores, la diferencia se da en los menores de edad ya que hombres y mujeres tienen una tasa prácticamente igual la cual para cada sexo es de 372,2 y 373,7 respectivamente, en informes anteriores los hombres tenían una ventaja mayor pero para esta semana esa ventaja se acortó y las mujeres les alcanzaron, dato sumamente preocupante porque además corresponde a menores de un año, lo que implica que son absolutamente dependientes de sus padres encargados, lo cual hace pensar en casos de abuso, de negligencia y abandono. Por otro lado las mujeres jóvenes de 15 a 19 años están siendo violentadas, más que los hombres como muestra el gráfico para esta semana con relación no solo al sexo sino a los otros grupos de edad obtuvieron la tasa más alta, que fue de 382,7, dato preocupante porque se trata de población vulnerable con cierto nivel de dependencia ya que se trata de personas menores de edad, estudiantes que no poseen aún trabajos formales que les permita independizarse y por tanto tomar decisiones lo que implica que sean más vulnerabilizadas por quienes abusan de ellas en las diferentes formas de agresión.



El gráfico N°3 muestra la incidencia de los casos de violencia intrafamiliar notificados tanto por mujeres como por hombres en las diferentes provincias del país, al respecto las zonas de puertos como Limón que empieza a tomar ventaja y a mostrarse como la provincia en donde se dan más casos de VIF, contra las mujeres, con una tasa de 277,3 muy por encima de la tasa de país para esta semana que fue de 171,5 y Puntarenas de igual forma pero en la población masculina, y cuya tasa fue de 123,9 de igual manera por encima de la tasa de país en esa semana que fue 58,0, cabe destacar que en estas zonas se presentan actualmente como los lugares con serios problemas sociales y económicos, rezagados con relación a las otras provincias del país en materia de acceso a educación, a oportunidades laborales, al acceso a servicios de salud, etc.

