

Boletín Epidemiológico N° 14 de 2019
Semana epidemiológica 32
Dirección de Vigilancia de la Salud

Dengue

Adriana Alfaro Nájera

Unidad de Análisis Permanente de Situación en Salud
Dirección de Vigilancia de Salud
adriana.alfaro@misalud.go.cr

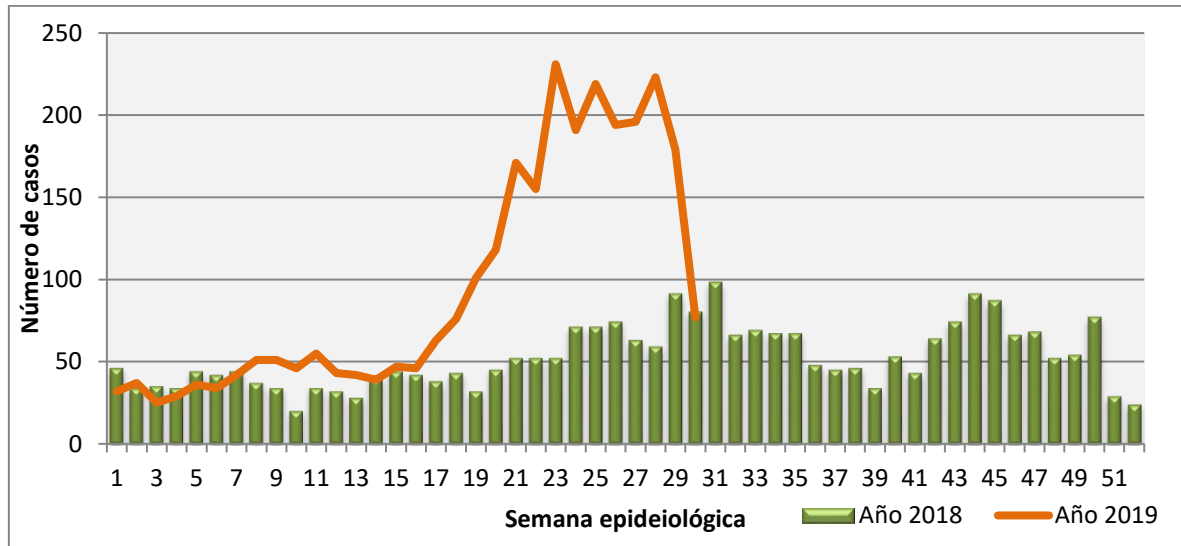
A la semana epidemiológica 30 (del 21 al 27 de julio) se han registrado en el país un total de 2849 casos de dengue, lo que representa un aumento del 101.6% respecto a la misma semana del año 2018. Como se observa en el siguiente cuadro, el 49.6 % de la incidencia nacional de casos se concentra en la región Central Norte (1413 casos sospechosos), y en segundo lugar la región Huetar Caribe con un 23.9% (682 casos sospechosos).

Cuadro 1. Costa Rica: casos de dengue y porcentaje variación relativa por Región, 2018-2019

REGION	Casos 2018	Casos 2019	Porcentaje casos 2019	% Variación Relativa
Central Norte	654	1413	49,6	116,1
Huetar Caribe	384	682	23,9	77,6
Pacífico Central	106	239	8,4	125,5
Chorotega	146	206	7,2	41,1
Central Sur	46	151	5,3	228,3
Central Este	25	103	3,6	312,0
Brunca	43	31	1,1	-27,9
Huetar Norte	9	23	0,8	155,6
Occidente	0	1	0,0	0,0
TOTAL	1413	2849	100,0	101,6

Fuente: Regiones Rectoras, reporte semana epidemiológica 30

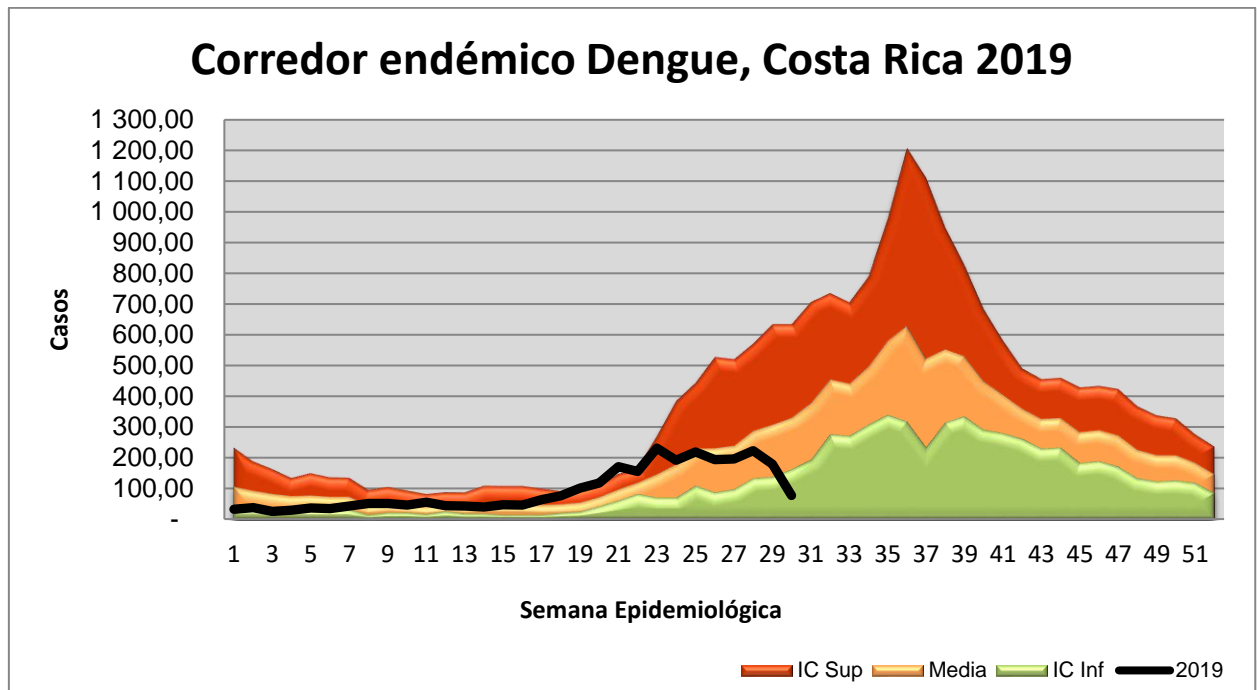
Gráfico 1. Costa Rica: casos de dengue a la semana epidemiológica 30, 2019



Fuente: Regiones Rectoras, reportes semana epidemiológica 30

Para la presente semana la curva se posiciona en la zona de éxito. Según la base de datos VE-01 e información de las regiones, no se han registrado a la fecha casos de Dengue Grave ni defunciones.

Gráfico 2. Costa Rica: Corredor Endémico de Dengue, 2019



Fuente: Dirección Vigilancia de la Salud

En la presente semana el CNRV-INCIENSA actualizó la información de los serotipos identificados por PCR. Importante recordar que, una vez identificado el serotipo, los casos deben clasificarse por nexos y clínica, sin que medie la toma de muestra.

Cuadro 2. Costa Rica: serotipos identificados del virus de dengue según distrito, semana 30, 2019

Provincia	Cantón	Distrito	Serotipo Dengue	Total De Muestras
San José	San José	Hospital	Dengue 1	1
San José	San José	Pavas	Dengue 2	1
San José	Escazú	San Rafael	Dengue 2	1
San José	Desamparados	Desamparados	Dengue 2	1
San José	Desamparados	Gravilias	Dengue 1	1
San José	Puriscal	Santiago	Dengue 1	1
San José	Puriscal	Candelarita	Dengue 1	1
San José	Alajuelita	San Felipe	Dengue 2	1
San José	Desconocido	Desconocido	Dengue 1	1
Alajuela	Alajuela	Alajuela	Dengue 2	1
Alajuela	Alajuela	San José	Dengue 2	2
Alajuela	Orotina	Orotina	Dengue 2	1
Alajuela	San Carlos	Florencia	Dengue 2	1
Alajuela	San Carlos	Aguas Zarcas	Dengue 1	17
Alajuela	San Carlos	Pital	Dengue 1	1
Alajuela	San Carlos	Pital	Dengue 2	1
Alajuela	San Carlos	Cutris	Dengue 1	2
Alajuela	Los Chiles	Los Chiles	Dengue 1	1
Cartago	Turrialba	Turrialba	Dengue 1	2
Cartago	Turrialba	Turrialba	Dengue 2	3
Cartago	Turrialba	Pavones	Dengue 1	1
Cartago	Turrialba	Tayutic	Dengue 2	1
Cartago	Turrialba	Santa Rosa	Dengue 1	1
Heredia	Sarapiquí	Puerto Viejo	Dengue 1	4
Heredia	Sarapiquí	Puerto Viejo	Dengue 1, 2	1
Heredia	Sarapiquí	Puerto Viejo	Dengue 2	5
Heredia	Sarapiquí	La Virgen	Dengue 1	1
Heredia	Sarapiquí	La Virgen	Dengue 2	1
Heredia	Sarapiquí	Horquetas	Dengue 1	4
Heredia	Sarapiquí	Horquetas	Dengue 2	17

Puntarenas	Esparza	Espíritu Santo	Dengue 1	1
Puntarenas	Aguirre	Quepos	Dengue 2	1
Puntarenas	Parrita	Parrita	Dengue 2	2
Puntarenas	Garabito	Jaco	Dengue 2	3
Puntarenas	Garabito	Tárcoles	Dengue 2	3
Limón	Limón	Limón	Dengue 1	3
Limón	Limón	Limón	Dengue 2	2
Limón	Limón	Valle La Estrella	Dengue 2	1
Limón	Limón	Desconocido	Dengue 2	1
Limón	Pococí	Guápiles	Dengue 2	2
Limón	Pococí	Rita	Dengue 1	1
Limón	Pococí	Rita	Dengue 2	1
Limón	Pococí	Roxana	Dengue 1	1
Limón	Pococí	Desconocido	Dengue 2	1
Limón	Siquirres	Siquirres	Dengue 1	2
Limón	Guácimo	Guácimo	Dengue 2	3
Limón	Guácimo	Rio Jiménez	Dengue 2	1
Limón	Guácimo	Duacará	Dengue 1	1

Fuente: CNRV-INCIENSA

Chikungunya

Se han notificado a la semana 30 un total de 64 casos de Chikungunya. El 31.3% de los casos se han registrado en la región Central Norte.

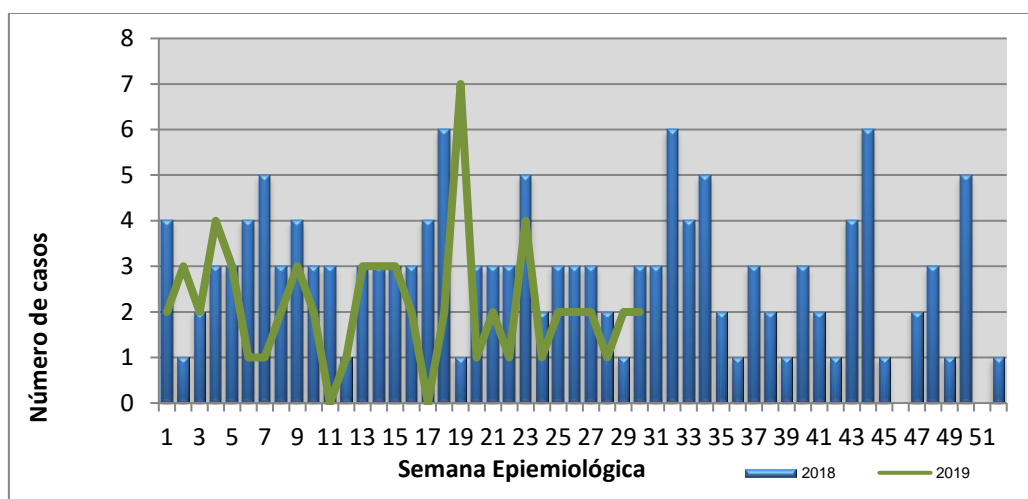
Cuadro 3. Costa Rica: Casos de Chikungunya y porcentaje de variación relativa por Región, 2018-2019

REGION	2018	2019	Porcentaje de casos 2019	% Variación relativa
Central Norte	35	20	31,3	-47,8
Central Sur	16	12	18,8	133,3
Pacífico Central	10	10	15,6	-50,0
Chorotega	8	6	9,4	-80,0
Huetar Caribe	10	6	9,4	100,0
Occidente	2	3	4,7	-80,0
Central Este	1	3	4,7	0,0
Huetar Norte	8	2	3,1	-100,0
Brunca	0	2	3,1	0,0
TOTAL	90	64	100	-28,9

Fuente: Regiones Rectoras, reportes semana epidemiológica 30

Se observa un descenso del -28.9% en la incidencia de casos con respecto a la misma semana epidemiológica del año anterior.

Gráfico 3. Costa Rica: Casos de Chikungunya semana epidemiológica 30, 2019



Fuente: Regiones Rectoras, reportes semana epidemiológica 30

Zika

Hasta la semana epidemiológica 30 se han reportado un total de 95 casos de Zika, presentando la región Huetar Caribe el 43.2% que corresponde a 41 casos sospechosos.

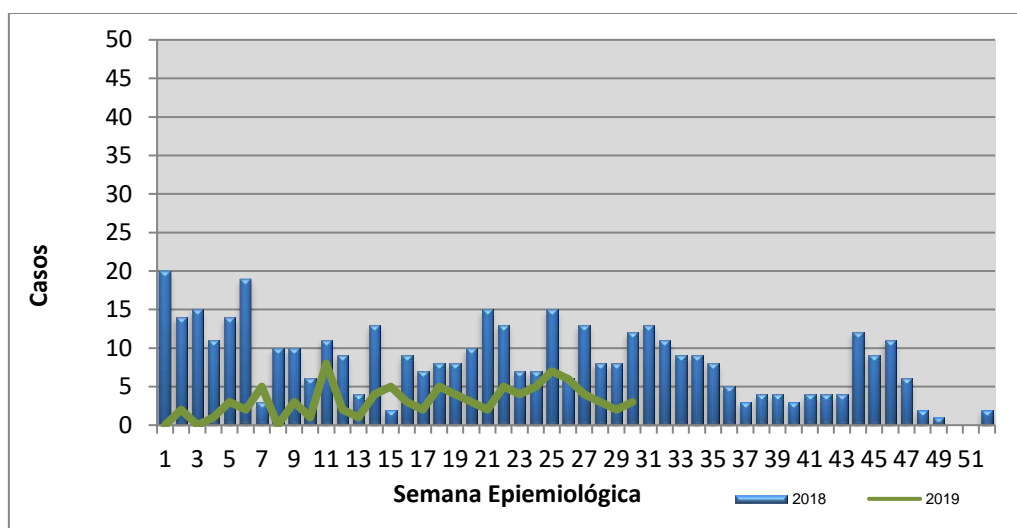
Cuadro 4. Costa Rica: Casos de Zika y porcentaje de variación relativa por Región, 2018-2019

REGION	2018	2019	Porcentaje casos 2019	%Variación relativa
Huetar Caribe	198	41	43,2	-84,7
Central Norte	71	33	34,7	-57,1
Pacifico Central	27	11	11,6	-76,0
Central Sur	3	3	3,2	200,0
Chorotega	7	3	3,2	-66,7
Central Este	1	3	3,2	0,0
Brunca	0	1	1,1	0,0
Huetar Norte	0	0	0,0	0,0
Occidente	0	0	0,0	0,0
TOTAL	307	95	100,0	-69,1

Fuente: Regiones Rectoras, reportes semana epidemiológica 30

Con respecto al año 2018 se ha presentado una reducción en la incidencia con una variación relativa de -69.1%.

Figura 4. Costa Rica: Casos de zika, semana epidemiológica 30, 2019



Fuente: Regiones Rectoras, reportes semana epidemiológica 30

Malaria

Teresita Solano Chinchilla

Unidad de Análisis Permanente de Situación en Salud
Dirección de Vigilancia de Salud

teresita.solano@misalud.go.cr

Durante el año 2019, se han registrado 55 casos de malaria (datos a la semana epidemiológica 31 terminada el 03 de agosto). Del total de casos, 25 (45.4 %) se clasificaron como importados, 23 (41.8%) de transmisión autóctona y 7 (12.7%) casos pendientes de clasificación.

Casos Importados

Los casos fueron captados en los cantones de San Carlos (6) 24.0%, San José (5) 20.0%, Heredia, Limón, Los Chiles, Corredores y Golfito con 2 casos (8.0%) respectivamente y los cantones de Alajuela, Guácimo y Puntarenas y Santo Domingo con 1 caso (4.0 %) cada uno.

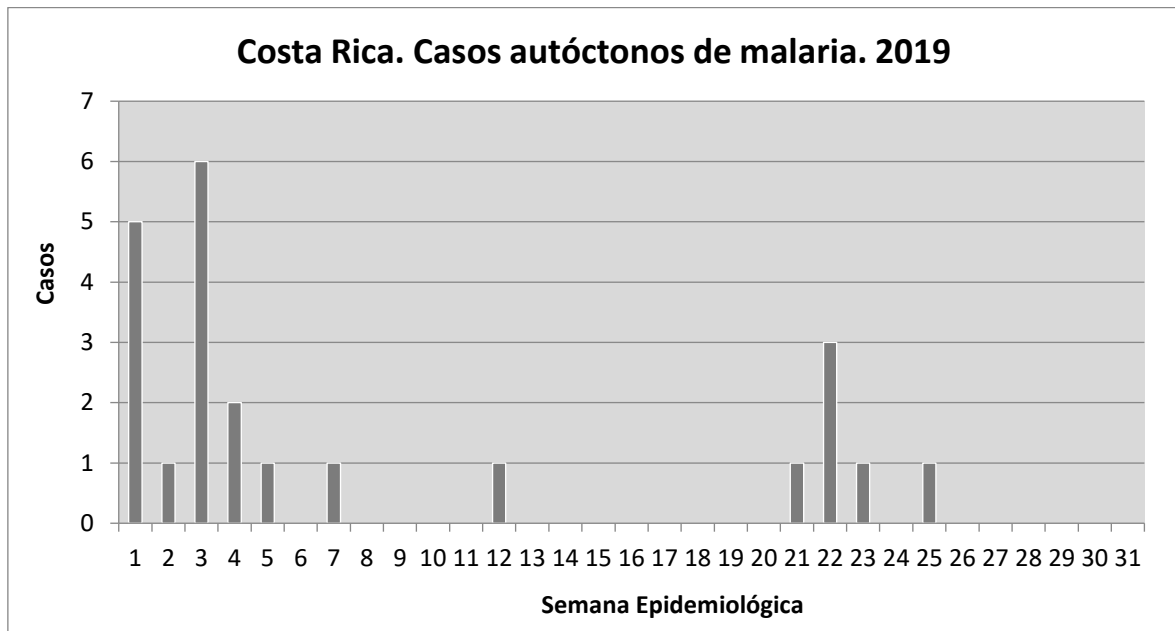
Los casos importados provienen de Venezuela y Panamá 1 cada uno (4.0%), Colombia 2 (8.0 %), África 7 (28,0%) y Nicaragua 14 (56.0%) y las especies parasitarias detectadas son: *P.falciparum* 7 (28,0%), *P.malariae* 1 (4.0%) y *P.vivax* 17 (68,0%).

El 76.0 % (19) de los casos se captó por vigilancia pasiva y el 24.0% (6) por vigilancia activa proactiva.

Casos de transmisión autóctona.

La mayor cantidad de casos de transmisión autóctona, se captaron en las semanas 1,3 y 22.

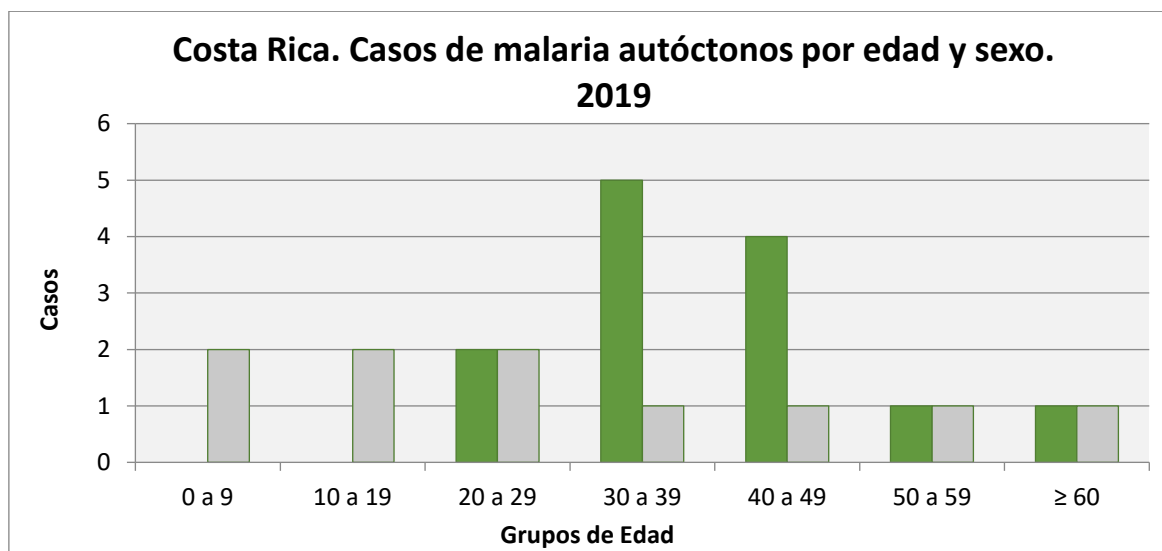
Gráfico 1.



Fuente: Vigilancia de la Salud-UAPSS, Ministerio de Salud
(Datos a la semana epidemiológica 31)

La distribución por sexo indica que el sexo masculino aporta el 56.5% (13) y el femenino el 43.5% (10) de los casos y el grupo de edad de 30 a 49 años, contribuye con el 47.8% de los casos de ambos sexos.

Gráfico 2.



Fuente: Vigilancia de la Salud-UAPSS. Ministerio de Salud
(Datos a la semana epidemiológica 31)

De los casos notificados, el 82.6% (19) pertenecen al cantón de San Carlos, el 13.0% (3) al cantón de Limón y 1 (4.3%) al cantón de los Chiles.

Del cantón de San Carlos, el 57.9% (11) son del distrito de Cutris, el 36.8% (7) del distrito de Pocosol y 5.3 % (1) del distrito de Monterrey.

En el distrito de Cutris, las localidades de Boca Arenal (7) 63.6% y Crucitas (4) 36.4% aportan el 100 % de los casos del distrito. En el distrito de Pocosol, la localidad de Llano Verde aporta el 57.1% (4) de los casos del distrito y las localidades de Banderas, Infiernillo y Santa María aportan 1 (14.3%) caso respectivamente.

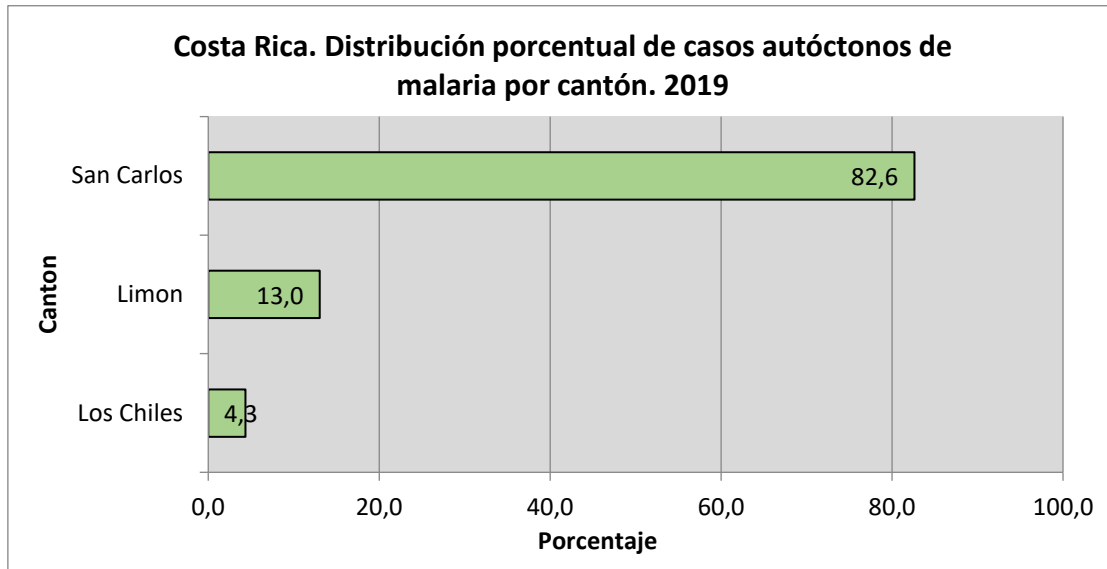
Los distritos de Monterrey y Los Chiles registran un caso respectivamente.

Las especies de parásito identificadas corresponden a *Plasmodium falciparum* (4) en un 17.4% y a *Plasmodium vivax* en un 82.6% (19).

Según nacionalidad, (11) 47,8% de los casos son nicaragüenses y el 52,2% (12) costarricenses.

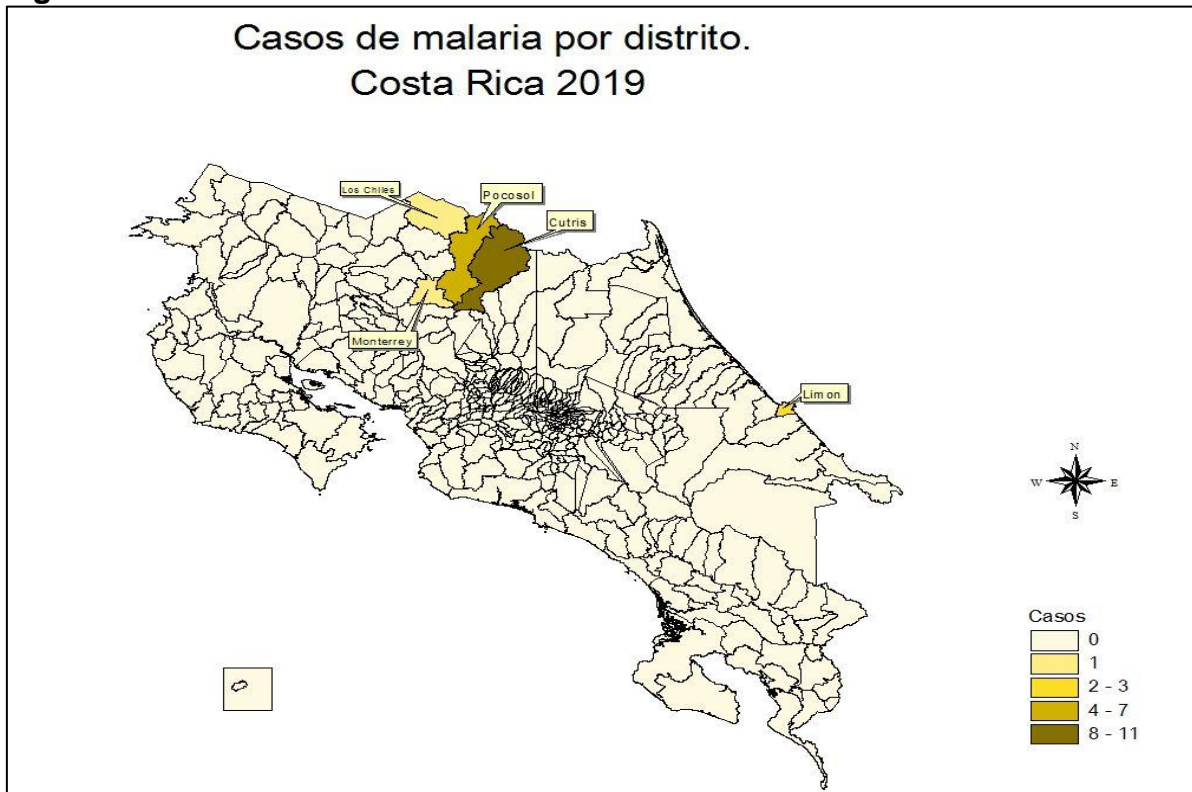
Según tipo de vigilancia, el 47.8% (11) de los casos ha sido detectado por vigilancia activa proactiva, 43.5% (10) pasiva y el 8.7% (2) activa reactiva.

Gráfico 3.



Fuente: Vigilancia de la Salud-UAPSS. Ministerio de Salud
(Datos a la semana epidemiológica 31)

Figura 1.



Fuente: Vigilancia de la Salud-UAPSS. Ministerio de Salud
(Datos a la semana epidemiológica 31)

Salud Pública Veterinaria

Yayo Vicente Salazar

Unidad de Análisis Permanente de Situación en Salud
Dirección de Vigilancia de Salud

yayo.vicente@misalud.go.cr

Accidentes Ofídicos

Durante las primeras 31 semanas epidemiológicas del 2019, se han registrados mediante la VE-02, 558 casos de accidentes ofídicos en personas.

San José 100	Cantones: San José 10, Escazú 3, Desamparados 2, Puriscal 22, Tarrazú 5, Aserrí 5, Mora 1, Santa Ana 2, Alajuelita 2, Coronado 3, Acosta 3, Tibás 1, Montes de Oca 1, Turrubares 4, Dota 2 y Pérez Zeledón 31, León Cortés 3.
Alajuela 107	Cantones: Alajuela 3, San Ramón 6, Grecia 11, San Mateo 3, Atenas 3, Mora 3, Palmares 4, Poas 2, Orotina 5, San Carlos 46, Alfaro Ruiz 2, Valverde Vega 1, Upala 1 y Guatuso 17.
Cartago 9	Cantones: Paraíso 1, Jiménez 3, Turrialba 5.
Heredia 24	Cantones: Heredia 1, Barva 4, Santa Bárbara 2, San Pablo 1, Sarapiquí 16.
Guanacaste 39	Cantones: Liberia 4, Nicoya 2, Santa Cruz 12, Bagaces 4, Carrillo 5, Cañas 3 y La Cruz 9.
Puntarenas 136	Cantones: Puntarenas 12, Buenos Aires 6, Osa 19, Quepos 21, Golfito 26, Coto Brus 14, Parrita 20, Corredores 14 y Garabito 4.
Limón 142	Cantones: Limón 60, Pococí 32, Siquirres 10, Talamanca 18, Matina 13 y Guácimo 9.
Desconocido 1	

Costa Rica. Casos de Accidentes Ofídicos por cantón, semana 01-32, 2019, según número de ocurrencia

Número de Accidentes	CANTÓN	Número de Accidentes	CANTÓN
1	Heredia, Montes de Oca, Mora, Paraíso, San Pablo, Tibás, Upala y Valverde Vega	16	Sarapiquí
2	Alajuelita, Alfaro Ruiz, Desamparados, Dota, Nicoya, Poas, Santa Bárbara y Santa Ana	17	Guatuso
3	Acosta, Alajuela, Atenas, Cañas, Coronado, Escazú, Jiménez, León, Cortés, Mora y San Mateo	18	Talamanca
4	Bagaces, Barva, Garabito, Liberia, Palmares y Turrubares	19	Osa
5	Aserrí, Carrillo, Orotina, Tarrazú y Turrialba	20	Parrita
6	Buenos Aires y San Ramón	21	Quepos
9	Guácimo y La Cruz	22	Puriscal
10	San José y Siquirres	26	Golfito
11	Grecia	31	Pérez Zeledón
12	Puntarenas y Santa Cruz	32	Pococí
13	Matina	46	San Carlos
14	Corredores y Coto Brus	60	Limón

Fuente: Vigilancia de la Salud-UAPSS, Ministerio de Salud

Costa Rica. Casos de Accidentes Ofídicos por provincia, semana 01-32, 2019, según: sexo

PROVINCIA	♀		♂		TOTAL	
	#	%	#	%	#	%
1 San José	34	6.5	66	12.5	100	19.0
2 Alajuela	31	5.9	76	14.4	107	20.3
3 Cartago	3	0.6	6	1.1	9	1.7
4 Heredia	8	1.5	16	3.0	24	4.6
5 Guanacaste	19	3.6	20	3.8	39	7.4
6 Puntarenas	29	5.5	77	14.6	106	20.1
7 Limón	36	6.8	106	20.1	142	32.3
TOTAL	160	30.4	367	69.6	527	100.0

Fuente: Vigilancia de la Salud-UAPSS, Ministerio de Salud

Brucelosis

Durante las primeras 32 semanas epidemiológicas del 2019, se han registrados mediante la VE-01, 18 casos de brucelosis en personas.

San José: 9	Distritos: Zapote 1, San Miguel 1, Patalillo 1, Colima 1, San Vicente 1, La Trinidad 1, San Pedro 2 y San Isidro de Pérez Zeledón 1.
Alajuela: 4	Distritos: Pital 1 y Pocosol 3.
Heredia: 1	Distritos: Varablanca 1.
Puntarenas: 1	Distritos Chacarita 1.
Limón: 3	Distritos: Rita 1, Cariari 1 y Siquirres 1.

Costa Rica. Casos de brucelosis por provincia, semana 01-32, 2019, según sexo

PROVINCIA	♀		♂		TOTAL	
	#	%	#	%	#	%
1 San José	3	16.7	6	32.8	9	50.0
2 Alajuela	1	5.6	3	16.7	4	22.2
3 Cartago	0	0.0	0	0.0	0	0.0
4 Heredia	0	0.0	1	5.6	1	5.6
5 Guanacaste	0	0.0	0	0.0	0	0.0
6 Puntarenas	0	0.0	1	5.6	1	5.6
7 Limón	1	5.6	2	11.1	3	16.7
TOTAL	5	27.8	13	72.2	18	100.0

Fuente: Vigilancia de la Salud-UAPSS, Ministerio de Salud

Leptospirosis

Durante las primeras 32 semanas epidemiológicas del 2019, se han registrados mediante la VE-01, 246 casos de leptospirosis en personas. 78,6% de los casos son en varones.

Costa Rica. Casos de leptospirosis por provincia, semana 01-32, 2019, según sexo

PROVINCIA	♀		♂		TOTAL	
	#	%	#	%	#	%
1 San José	15	4.3	51	14.7	66	19.1
2 Alajuela	18	5.2	41	11.9	59	17.1
3 Cartago	3	0.9	10	2.9	13	3.8
4 Heredia	6	1.7	19	5.5	25	7.2
5 Guanacaste	2	0.6	19	5.5	21	6.1
6 Puntarenas	12	3.5	41	11.9	53	15.3
7 Limón	18	5.2	91	26.3	109	31.5
TOTAL	74	21.4	272	78.6	346	100.0

Fuente: Vigilancia de la Salud-UAPSS, Ministerio de Salud

Influenza, IRAG y ETI

Roberto Arroba Tijerino

Unidad de Análisis Permanente de Situación en Salud
Dirección de Vigilancia de Salud
roberto.arroba@misalud.go.cr

Según los datos registrados preliminarmente de IRAG y neumonías por la boleta VE-01, para la SE-30, el número de casos acumulados es de 5980 IRAG y de 3515 neumonías.

Los grupos etarios más afectados por IRAG son los siguientes:

- 1- El grupo de 75 años y más, con un 19,7 % (1181 casos)
- 2- El grupo de menores de 1 año, con un 16,2 % (968 casos)
- 3- El grupo de niños entre 1 y 4 años, con un 13,3 % (793 casos)

En relación con las neumonías, los grupos etarios más afectados, son los mismos que en las IRAG. En personas de 75 años y más, hay reportados 908 casos (25,8 %), en menores de 1 año hay 420 casos (11,9 %) y de 1 a 4 años, hay 383 casos (10,9 %).

Actualmente, con los datos reportados por la VE-01 en relación con IRAG y con neumonías se puede observar que los eventos vienen a la baja, ya que desde la SE-24 en que hubo el mayor número de casos reportados, con 461 casos, ya para la SE-29 únicamente hay reportados 82 casos, y en lo que va de la SE-30 únicamente hay reportados 6 casos.

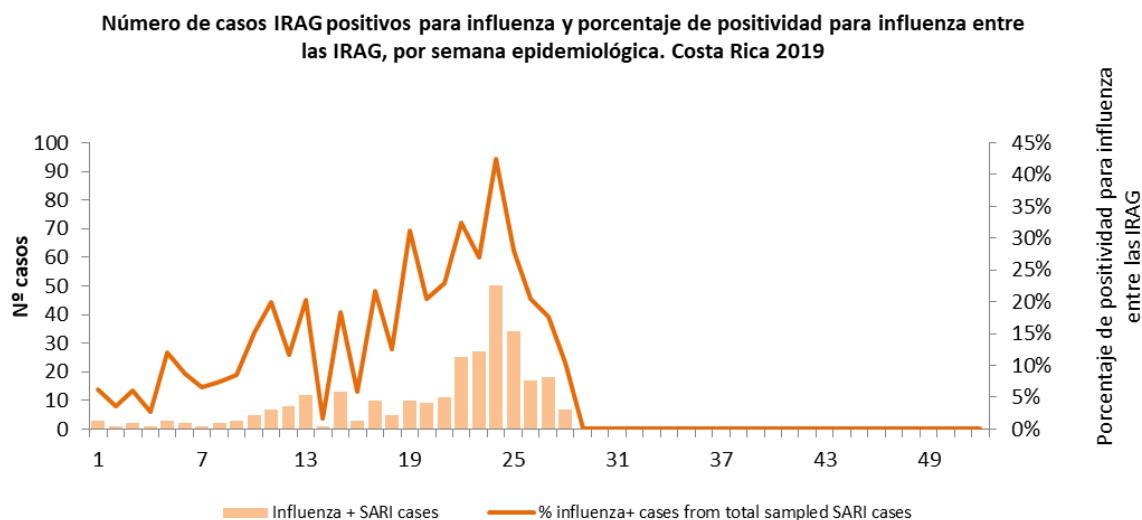
En relación con las neumonías, el comportamiento es prácticamente el mismo y también se ve como después de la SE-24 el número de casos ha venido a la baja, pasando de 244 neumonías reportadas en la SE-24, a 24 en la SE-29; para la SE-30 únicamente hay reportadas 2 neumonías.

En relación con las tasas de IRAG y de neumonías, los datos que se tienen son los siguientes: 118,23 casos de IRAG por 100.000 habitantes, y hay 69,49 neumonías por 100.000 habitantes.

En el gráfico 1 se observa como el pico máximo de casos de IRAG se presentó en las SE-24, llegando a un total de 461 casos.

En relación con la vigilancia centinela de infección respiratoria aguda grave (IRAG) y enfermedad tipo influenza (ETI), los datos obtenidos por el PAHO FLU según la información reportada por los sitios y unidades centinela a la SE-32 son un total de 2380 casos y de 422 casos de ETI.

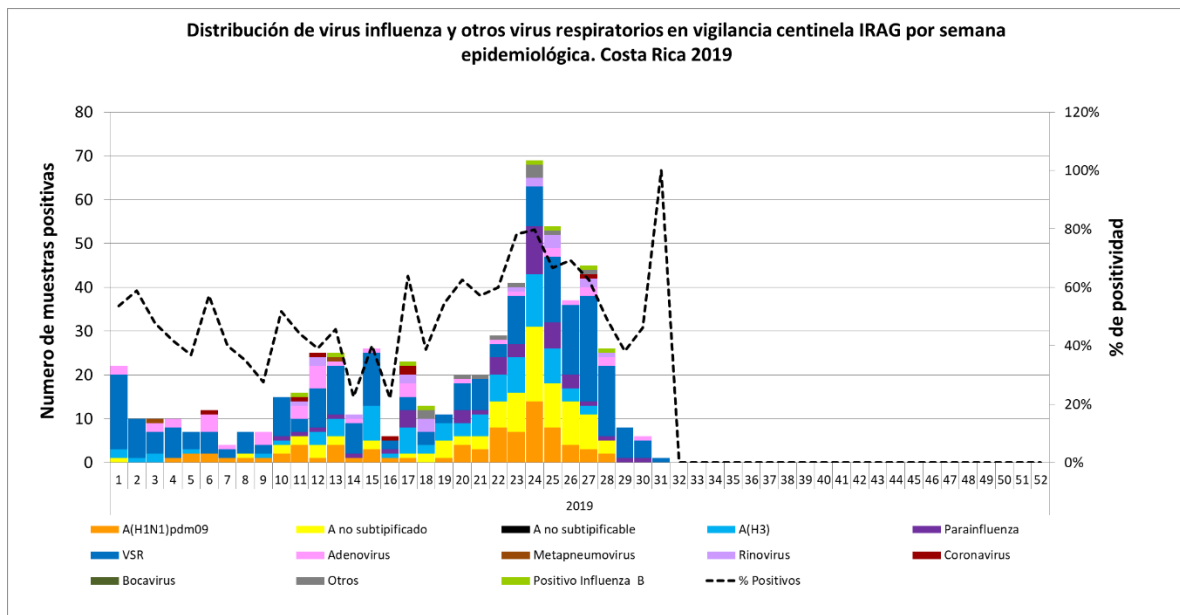
Gráfico 2. Costa Rica: Número de casos de IRAG positivos para influenza y porcentaje de positividad para influenza entre las IRAG, por semana epidemiológica 2019



Fuente: PAHO-FLU

El pico máximo de casos IRAG positivos por influenza fue en la SE-24, sin embargo, después de esta semana, se observa un franco descenso en el número de casos, y ya para la SE-32, solamente se han presentado 6 casos de IRAG, pero ninguno positivo por influenza.

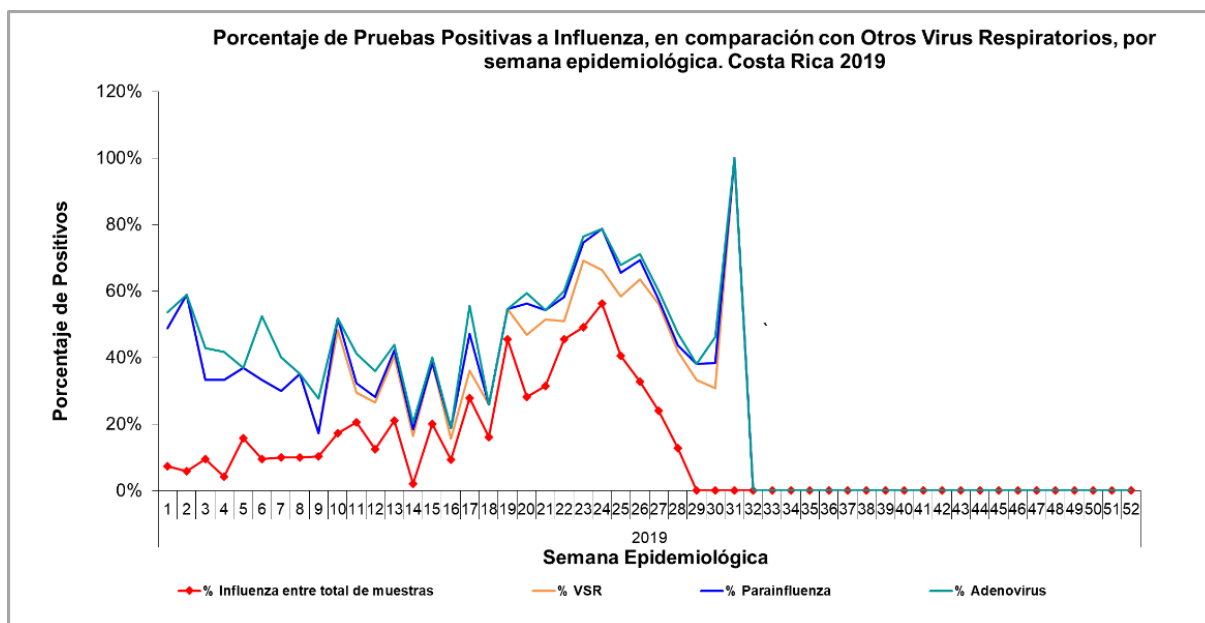
Gráfico 3. Costa Rica, distribución de virus de influenza y otros virus respiratorios en vigilancia centinela IRAG por semana epidemiológica. 2019.



Fuente: PAHO-FLU

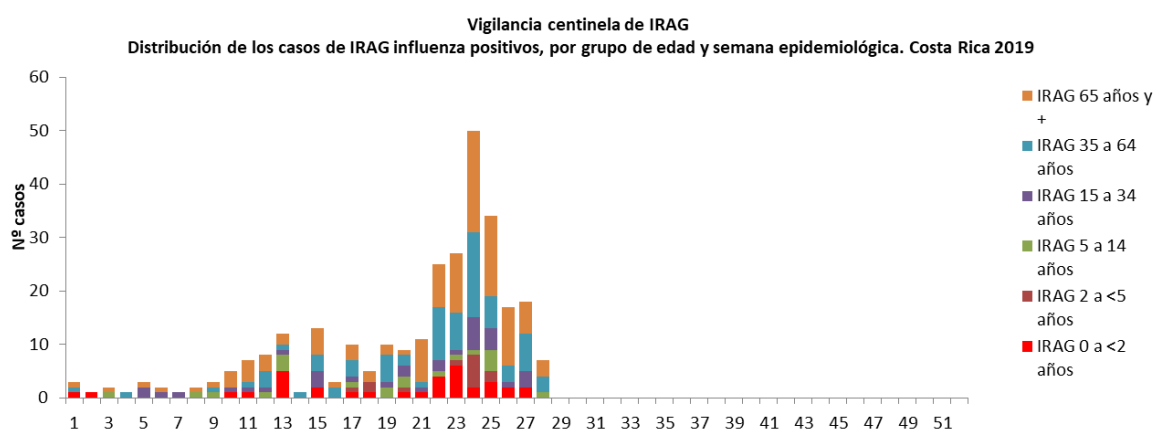
La SE con más positividad fue la 24 con un 70% de positividad; posteriormente, el número de muestras positivas fue bajando conforme pasaban las semanas; ya para la SE-29 únicamente se detectaron 8 virus, 7 VSR y 1 Parainfluenza, que representó un 38% de positividad, sin embargo, ningún caso fue por influenza. Hasta la SE-31, solo se ha tomado una muestra, que representó el 100% de positividad; esta muestra fue positiva para VSR.

Gráfico 4. Costa Rica, porcentaje de pruebas positivas a influenza, en comparación con otros virus respiratorios, por semana epidemiológica, 2019.



Fuente: PAHO-FLU

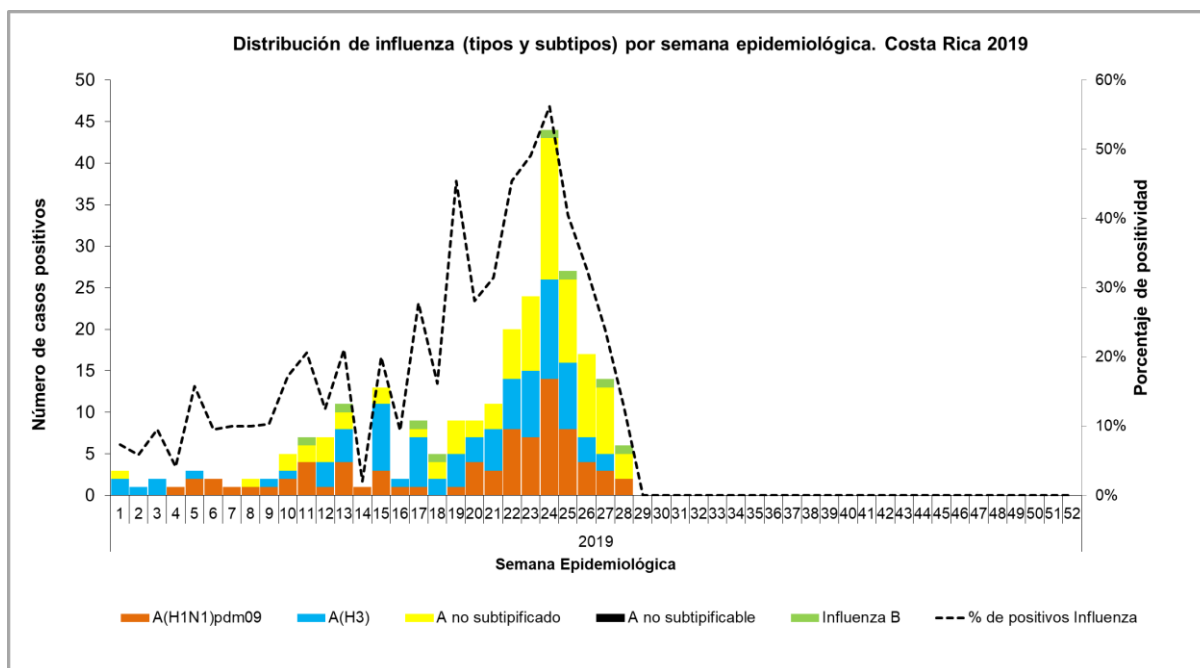
Gráfico 5. Costa Rica, distribución del total de casos de IRAG influenza positivos por grupos de edad y semana epidemiológica, 2019.



Fuente: PAHO-FLU

Se puede observar como en los extremos de la vida es donde ocurre la mayor proporción de casos de IRAG positivos por influenza.

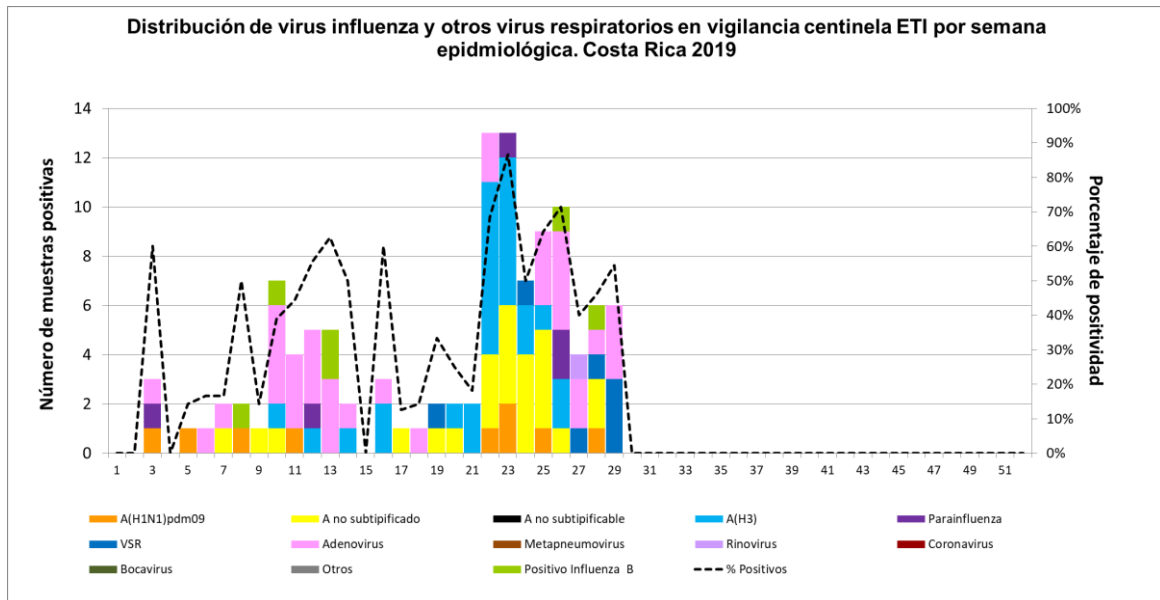
Gráfico 6. Costa Rica, distribución de influenza (tipos y subtipos) por semana epidemiológica, 2019.



Fuente: PAHO-FLU

El pico máximo de casos positivos fue en la SE-24, sin embargo, ya para la SE-25 hubo una disminución importante (los casos bajaron casi en un 50%), para la SE-26 siguió la disminución en el número de casos. Lo reportado para la SE-27 son dos casos por influenza A(H1N1) y otro caso por influenza A no subtipificado; en la SE-28 han salido positivos 2 casos por influenza A(H1N1), tres casos de influenza A no subtipificados y un caso positivo por influenza B. Ya a partir de la SE-29 no se han visto casos positivos por influenza.

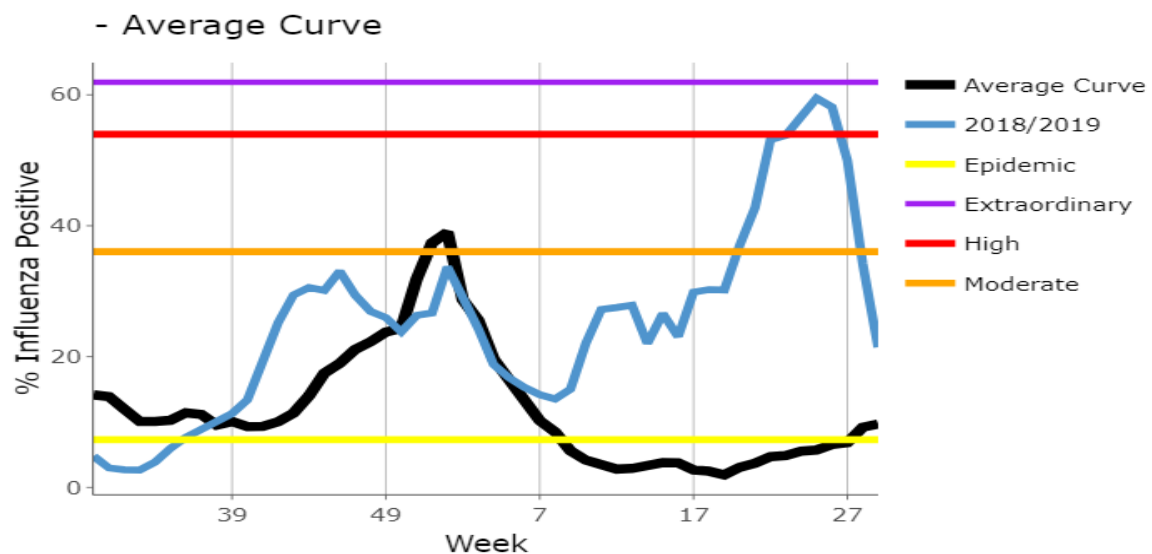
Gráfico 7. Costa Rica, distribución de virus influenza y otros virus respiratorios en vigilancia centinela ETI, por semana epidemiológica, 2019.



Fuente: PAHO-FLU

En relación con las ETI, la mayoría de los casos son por influenza A(H3) y por influenza A no subtipificado, sin embargo, para la SE-29 lo detectado fue por VSR y por Rinovirus; desde entonces no se han reportado casos de ETI.

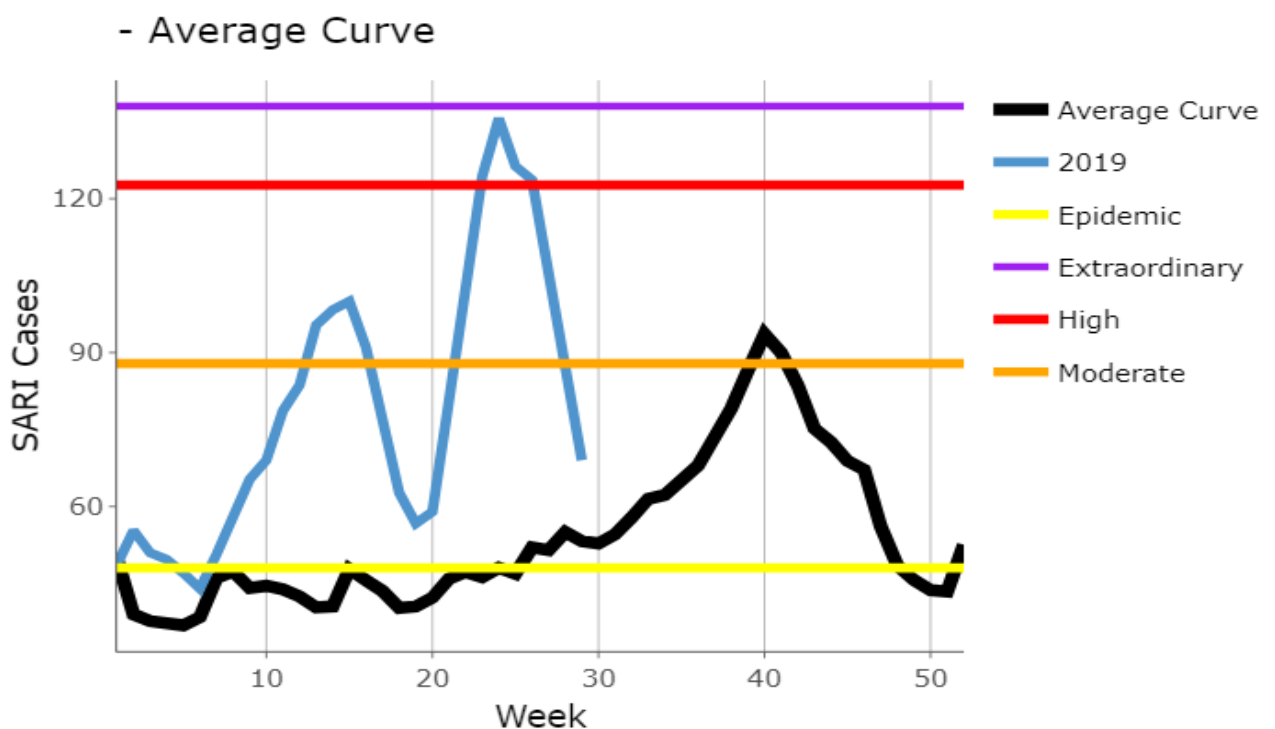
Gráfico 8. Transmisibilidad: Costa Rica, porcentaje de positividad de influenza, por semana epidemiológica, 2019.



Fuente: PISA y PahoFlu

Actualmente estamos en el rango de moderado, pero claramente, la positividad por influenza ha estado disminuyendo desde las últimas 5 semanas epidemiológicas.

Gráfico 9. Impacto: Costa Rica, número de casos positivos por IRAG, por semana epidemiológica, 2019.



Fuente: PISA y PahoFlu

Se observa que la curva promedio presenta un aumento en el número casos de IRAG hacia la SE-40; esto hay que tenerlo en consideración porque pudiera ser que haya un nuevo pico por IRAG hacia la SE-40; por lo tanto, es importante volver a recordarle a la población general las medidas de prevención de enfermedades respiratorias, tales como el lavado de manos, la técnica del estornudo y la técnica para toser, ya que para esa época ya no se contará con la vacunación contra influenza estacional.

Brote por intoxicación con metanol en bebidas alcohólicas adulteradas Costa Rica

Azálea Espinoza Aguirre

Unidad de Análisis de Situación en Salud
Dirección de Vigilancia de Salud
azalea.espinoza@misalud.go.cr

Stephany Alvarado Garita

Unidad de Seguimiento de Indicadores en Salud
Dirección de Vigilancia de Salud
paola.perez@misalud.go.cr
stephany.alvarado@misalud.go.cr

Introducción

La causa más frecuente atribución de las intoxicaciones por metanol es la ingestión de bebidas alcohólicas adulteradas; como el caso del brote que está ocurriendo en Costa Rica desde junio al 06 de agosto 2019. Este tipo de intoxicaciones ocasionan un gran impacto en salud pública; por los costos de la atención en los servicios de salud y sobre todo por la discapacidad y la mortalidad prematura que ocasiona.

El Ministerio de Salud ha estado realizando acciones a través de la Dirección de Regulación, Vigilancia de la Salud, la Dirección de Asuntos Jurídicos y la Dirección de Garantía y Acceso a los Servicios de Salud para disminuir la carga de enfermedad que produce en este brote.

La Dirección de Regulación de la Salud ha decomisado 55 mil envases debido a la comercialización de las bebidas alcohólicas adulteradas con metanol indicadas en las alertas sanitarias. Es importante dar a conocer en la población, que no se consuman las siguientes bebidas: a) Guaros: Montano, Chonete, Cuerdo, Sacheto, Gran Apache, y b) los siguientes aguardientes: Estrella Roja, Barón Rojo, Timbuka y Molotov.

En seguimiento a los casos notificados por intoxicación por metanol a la Dirección de Vigilancia durante junio, julio y al 06 de agosto, se han registrado

61 casos; 15 son mujeres y 46 hombres. De ellos (61) en condición de vivos 36 y fallecidos 25. La situación de la morbilidad y la mortalidad se presenta en el cuadro a continuación.

Cuadro 1. Costa Rica: Morbilidad y mortalidad de intoxicaciones por metanol según sexo biológico notificado. De junio al 6 de agosto 2019.

Indicador	Sexo biológico notificado		Total
	Hombres	Mujeres	
Morbilidad	27	9	36
Rango edad (años)	19-73	40-75	19-75
Promedio edad (años)	49,22	54,11	50,45
Mortalidad	19	6	25
Rango edad (años)	36-72	32-61	32-72
Promedio edad (años)	52,35	48,66	50,64
Total morbilidad y mortalidad	46	15	61

Fuente de datos: información proporcionada por los establecimientos de salud de la CCSS

Con respecto a la edad, en el cuadro 2 se observa que el grupo 50 a 59 años representa el 41% del total de fallecidos notificados (10/25) y el 61% (22/61) ha ocurrido entre los 40 a los 59 años, que los que presentan la condición de vivo.

Cuadro 2. Costa Rica: Casos de intoxicación por metanol según grupos de edad notificados y condición (vivo o fallecido). De junio al 6 de agosto 2019.

Grupos de edad (años)	Condición		Total
	Fallecido	Vivo	
menores 20	0	1	1
20 a 29	0	1	1
30 a 39	4	4	8
40 a 49	5	11	16
50 a 59	10	11	21
60 a 69	5	6	11
70 a 79	1	2	3
Total	25	36	61

Fuente de datos: información proporcionada por los establecimientos de salud de la CCSS

La intoxicación por metanol ha afectado más a los hombres que mujeres, en una relación 3:1; lo que indica que por cada 3 hombres intoxicados; tantos por la mortalidad como la mortalidad, se afecta 1 mujer.

Defunciones notificadas de intoxicación por metanol

Se cuenta con un listado de 25 fallecidos; 6 mujeres y 19 hombres notificados al Ministerio de Salud durante junio, julio y al 6 de agosto de 2019. En el cuadro 3, se presenta la distribución de los fallecidos por provincia de ocurrencia según sexo. Se observa que, en San José ocurrieron el 28 % (7) de total de los fallecidos, siguiéndole Cartago con un 20 % (5/25). Las defunciones por provincia de residencia según sexo se detallan seguidamente.

Cuadro 3. Costa Rica: número de fallecidos por intoxicación con metanol por provincia de ocurrencia según sexo.

Provincia	Femenino	Masculino	Total general
Alajuela		1	1
Cartago	2	3	5
Guanacaste		3	3
Heredia		2	2
Limón	1	3	4
Puntarenas		1	1
San José	1	6	7
No indica	2		2
Total general	6	19	25

Fuente de datos: información suministrada por los establecimientos de salud de la CCSS

Enfermedad diarreica aguda

Con respecto a la enfermedad diarreica aguda, su comportamiento en la semana 29 de 2019 así como el acumulado, muestra que a la Región Central Sur ha notificado el 35 % del total notificado en el país, y la Central Norte el 17%, siendo las regiones que más notifican porcentualmente.

Cuadro 4. Costa Rica: casos de EDA según regiones del Ministerio de Salud. Semana 1 a la 29, 2019.

Región de Salud	Semana 29	Acumulados semana 1 a 29	Porcentaje de acumulados
Brunca	429	12168	6,88
Central Este	626	16517	9,34
Central Norte	424	29821	16,87
Central Sur	854	61738	34,93
Chorotega	331	14645	8,29
Huetar Caribe	390	14969	8,47
Huetar Norte	191	6838	3,87
Occidental	114	5911	3,34
Pacifico Central	412	14152	8,01
Total	3771	176759	100,00

Fuente: información suministrada por los establecimientos de salud públicos y privados

Con respecto a los grupos de edad, la EDA se presenta con mayor frecuencia en el grupo de 20 a 59 años, ocupando el 55% de la notificación del país, como se observa en el cuadro a continuación

Cuadro 5. Costa Rica: casos de EDA y porcentajes según grupos de edad. Semana 1 a la 29, 2019

Grupos de edad (años)	No. episodios diarreicos	Porcentaje (%)
0 a 19	63323	35,82
20 a 39	69245	39,17
40 a 59	29712	16,81
60 y mas	14479	8,19
Total	176759	100,00

Fuente: información suministrada por los establecimientos de salud públicos y privados

Varicela

José Aarón Agüero Zumbado

Unidad de Análisis Permanente de Situación en Salud
Dirección de Vigilancia de Salud
aaron.aguero@misalud.go.cr

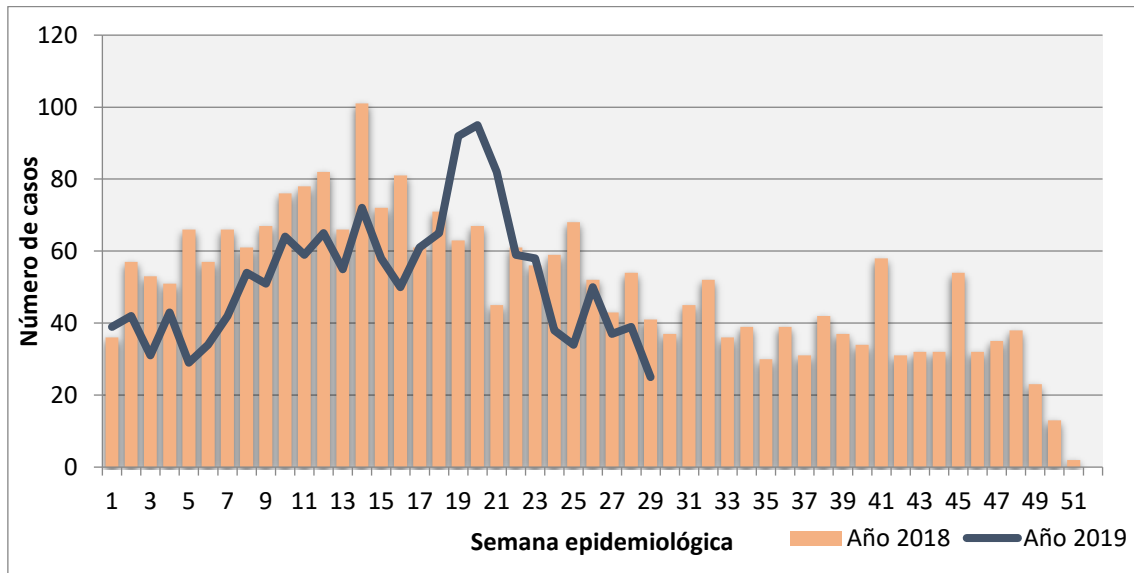
En Costa Rica, a la semana epidemiológica 29 del año 2019, se han registrado un total de 1862 casos confirmados de varicela, lo que representa un aumento en el número de casos del 2,8% respecto a la misma semana del año 2018. La región Central Sur registra el mayor número de casos acumulados para un 25,2 % del total, y en segundo lugar la región Huetar Caribe con un 24,2 % del total.

Cuadro 1. Costa Rica: Casos de varicela y porcentaje de variación relativa por Región, 2018-2019

REGIÓN	Casos 2018	Casos 2019	Porcentaje casos 2019	% VARIACIÓN RELATIVA
Huetar Caribe	292	450	24,2	54,1
Central Norte	348	336	18,0	-3,4
Pacífico Central	15	20	1,1	33,3
Central Sur	603	469	25,2	-22,2
Chorotega	52	78	4,2	50,0
Central Este	246	241	12,9	-2,0
Brunca	15	45	2,4	200,0
Huetar Norte	187	164	8,8	-12,3
Occidente	53	59	3,2	0,0
TOTAL	1811	1862	100,0	2,8

Fuente: Ministerio de Salud, Dirección Vigilancia de la Salud, USIS
Datos preliminares

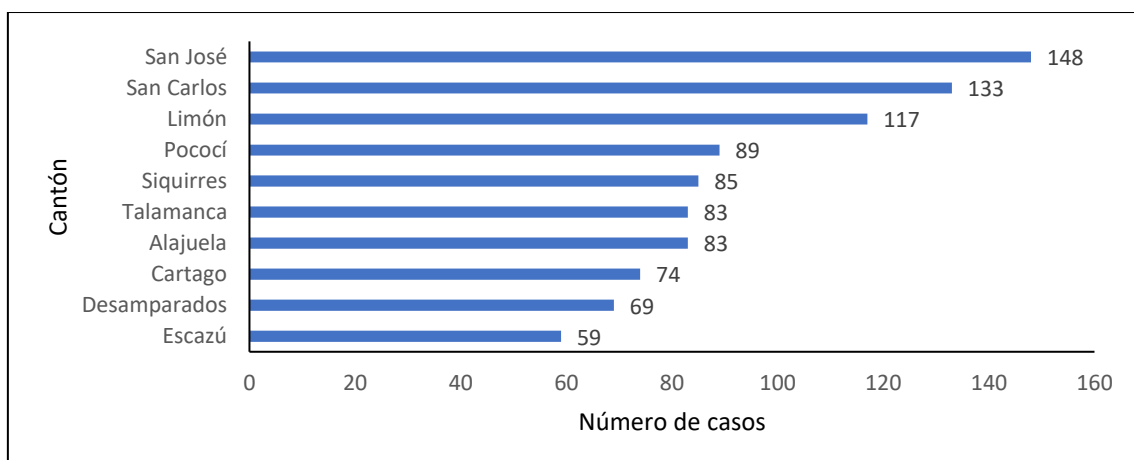
Gráfico 1. Costa Rica: Casos de varicela confirmados, semana epidemiológica 29. 2019



Fuente: Ministerio de Salud, Dirección Vigilancia de la Salud, USIS
Datos preliminares

De los casos confirmados por varicela a la semana 29, el cantón con mayor número de casos acumulados es San José con 148 casos, seguido de San Carlos y Limón con 133 y 117 casos respectivamente.

Gráfico 2. Costa Rica: Casos de varicela acumulados según cantón, semana epidemiológica 29. 2019



Fuente: Ministerio de Salud, Dirección Vigilancia de la Salud, USIS
Datos preliminares

La distribución de casos de varicela por sexo a la semana epidemiológica 29, indica que la población masculina aporta el 50,86% y la femenina el 49,14% de los casos y, el grupo de edad de 1 a 9 años contribuye con el 40,44% de los casos en ambos sexos.

Cuadro 2. Costa Rica: Casos de varicela acumulados y porcentajes, según edad y sexo, semana epidemiológica 29. 2019

Grupos de edad en años	SEXO					
	TOTAL		Femenino		Masculino	
	Nº	%	Nº	%	Nº	%
Menos de 1	143	7,68	61	6,66	82	8,66
de 1 a 9	753	40,46	334	36,5	419	46
de 10 a 19	459	24,65	230	25,14	229	24,4
de 20 a 64	495	26,58	286	31,26	209	20,1
65 y más	12	0,64	4	0,44	8	0,84
TOTAL	1862	100	915	100	947	100

Fuente: Ministerio de Salud, Dirección Vigilancia de la Salud, USIS
Datos preliminares

Tosferina

A la semana epidemiológica 30, el comportamiento fue similar a la semana anterior, con un total de 269 casos sospechosos notificados por tosferina, resultando 41 casos confirmados como positivos por laboratorio.

En el período, la Región Brunca, registra el mayor número de casos confirmados por laboratorio contribuyendo con el 42,1% del total, seguido de la Región Huetar Norte con un 16%.

La provincia de Puntarenas acumula el mayor número de casos confirmados por laboratorio para un total de 17 casos, seguido de San José y Alajuela con 7 casos respectivamente.

El mayor número de casos confirmados por laboratorio, acumulados a la semana epidemiológica 30, según grupos de edad, se registró en los menores de 1 año, y en el grupo de 1 a 9 años, con 19 y 10 casos respectivamente.

Sarampión

A la semana epidemiológica 30 del presente año, la situación para los casos de Sarampión se mantiene igual que en la semana anterior. La notificación aumentó a 82 casos sospechosos de sarampión, resultando 72 casos descartados y 10 confirmados por laboratorio, en el Centro Nacional de Referencia INCIENSA.

Los primeros tres casos confirmados por laboratorio son importados y los siete restantes son asociados a la importación. El genotipo identificado en los tres casos importados fue D8 y el linaje MVs/Gir Somnath.IND/42.16.

Nueve del total de casos de sarampión confirmados por laboratorio, se registraron en la Región Pacífico Central y uno en la Región Central Este.

La provincia de Puntarenas registra a la semana epidemiológica 30, el 90% de los casos de sarampión confirmados por laboratorio y Cartago el 10%.