

Boletín Epidemiológico N° 19 de 2019
Semana epidemiológica 37
Dirección de Vigilancia de la Salud

Dengue

Adriana Alfaro Nájera

Unidad de Análisis Permanente de Situación en Salud
Dirección de Vigilancia de Salud
adriana.alfaro@misalud.go.cr

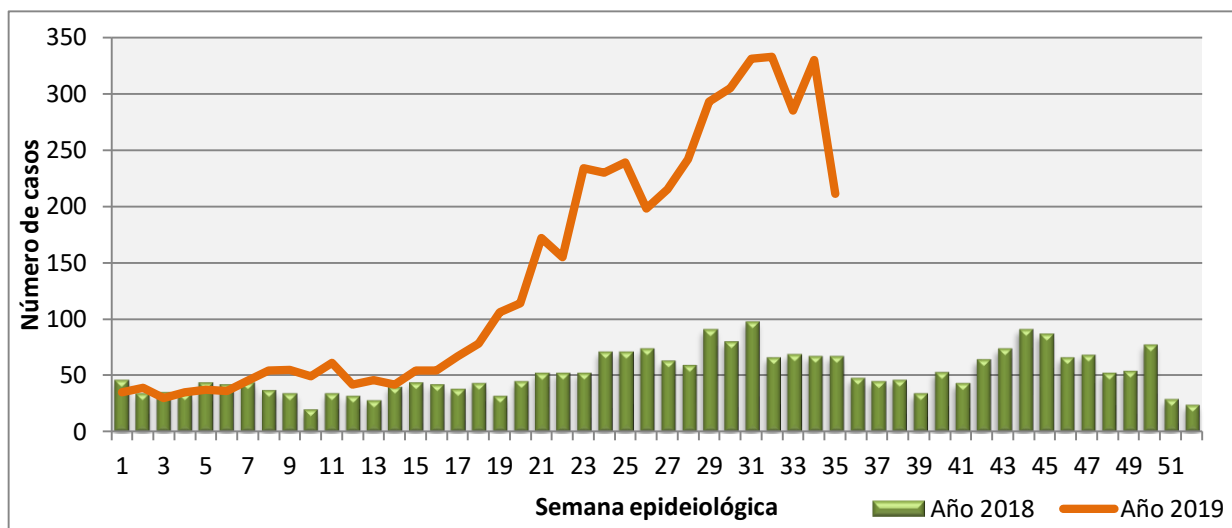
A la semana epidemiológica 35 (del 25 al 31 de agosto) se han registrado en el país un total de 4852 casos de dengue, lo que representa un aumento del 172.6% respecto a la misma semana del año 2018. Como se observa en el siguiente cuadro, el 44.8 % de la incidencia nacional de casos se concentra en la región Central Norte (2172 casos sospechosos), y en segundo lugar la región Huetar Caribe con un 22.8% (1104 casos sospechosos).

Cuadro 1. Costa Rica: casos de dengue y porcentaje variación relativa por Región, 2018-2019

REGIÓN	Casos 2018	Casos 2019	Porcentaje casos 2019	% Variación relativa
Central Norte	824	2172	44,8	163,6
Huetar Caribe	469	1104	22,8	135,4
Pacífico Central	155	530	10,9	241,9
Central Este	28	395	8,1	1310,7
Chorotega	169	280	5,8	65,7
Huetar Norte	9	166	3,4	1744,4
Central Sur	70	144	3,0	105,7
Brunca	56	52	1,1	-7,1
Occidente	0	9	0,2	0,0
TOTAL	1780	4852	100,0	172,6

Fuente: Regiones Rectoras, reporte semana epidemiológica 35

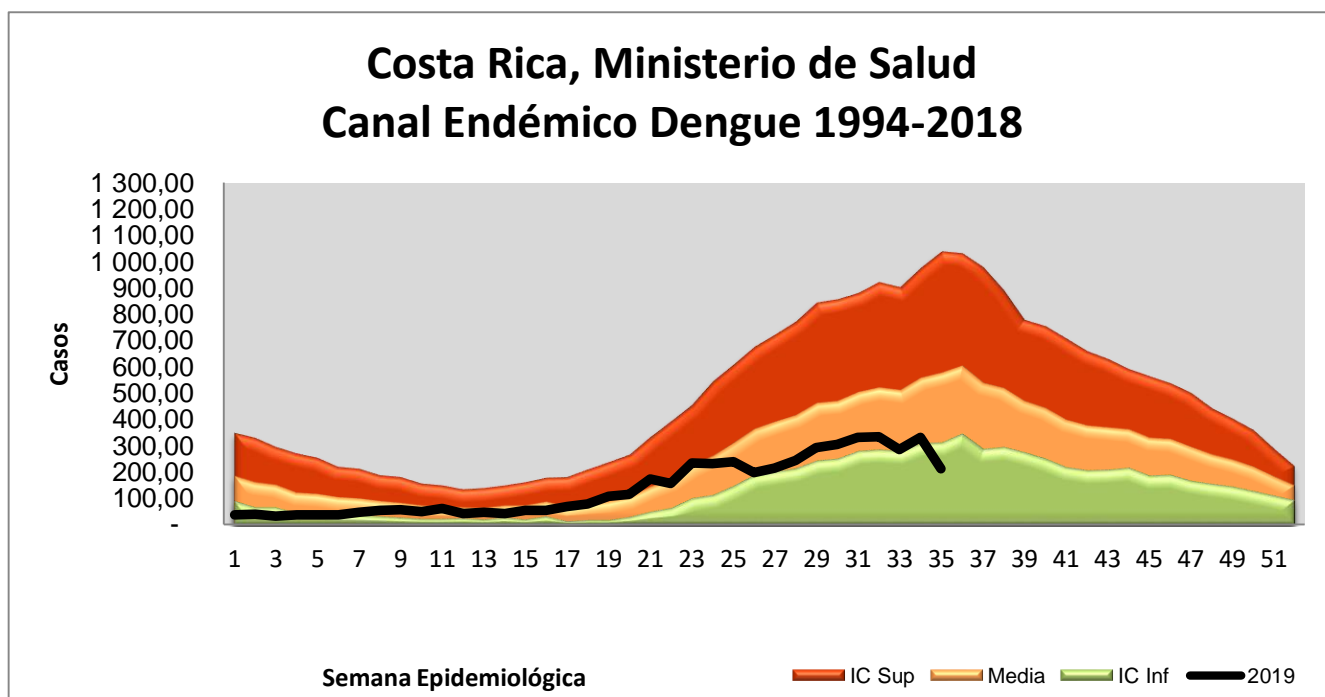
Gráfico 1. Costa Rica: casos de dengue a la semana epidemiológica 35, 2019



Fuente: Regiones Rectoras, reportes semana epidemiológica 3

Para la presente semana la curva se posiciona en la zona de éxito. Según la base de datos VE-01 e información de las regiones, no se han registrado a la fecha defunciones.

Gráfico 2. Costa Rica: Corredor Endémico de Dengue, 2019



Fuente: Dirección Vigilancia de la Salud

El INCIENSA actualizó la información de serotipos de dengue identificados por PCR. Importante recordar una vez identificado el serotipo, según el escenario epidemiológico, los casos deben clasificarse por nexo y clínica, sin que medie la toma de muestra.

Cuadro 2. Costa Rica: serotipos identificados del virus de dengue según distrito por el CNRV-INCIENSA, semana 35, 2019

PROVINCIA	CANTON	DISTRITO	SEROTIPO	TOTAL
San José	San José	Hospital	Dengue 1	1
San José	San José	Pavas	Dengue 2	2
San José	Escazú	San Rafael	Dengue 2	1
San José	Desamparados	Desamparados	Dengue 2	2
San José	Desamparados	Gravilias	Dengue 1	1
San José	Desamparados	Los Guido	Dengue 2	1
San José	Puriscar	Santiago	Dengue 1	1
San José	Puriscar	Candelarita	Dengue 1	1
San José	Alajuelita	San Felipe	Dengue 2	1
San José	Desconocido	Desconocido	Dengue 1	1
Alajuela	Alajuela	Alajuela	Dengue 2	1
Alajuela	Alajuela	San José	Dengue 2	3
Alajuela	Alajuela	San Rafael	Dengue 2	6
Alajuela	Alajuela	Desconocido	Dengue 2	1
Alajuela	Poas	Carrillos	Dengue 2	1
Alajuela	Orotina	Orotina	Dengue 2	1
Alajuela	San Carlos	Florencia	Dengue 1	2
Alajuela	San Carlos	Florencia	Dengue 2	1
Alajuela	San Carlos	Aguas zarcas	Dengue 1	17
Alajuela	San Carlos	Pital	Dengue 1	3
Alajuela	San Carlos	Pital	Dengue 2	3
Alajuela	San Carlos	Cutris	Dengue 1	3
Alajuela	Los chiles	Los chiles	Dengue 1	1
Cartago	Turrialba	Turrialba	Dengue 1	10
Cartago	Turrialba	Turrialba	Dengue 2	4
Cartago	Turrialba	Pavones	Dengue 1	1
Cartago	Turrialba	Tayutic	Dengue 2	1
Cartago	Turrialba	Santa rosa	Dengue 1	2
Cartago	Turrialba	La Isabel	Dengue 1	1
Cartago	Turrialba	La Isabel	Dengue 2	2
Heredia	Sarapiquí	Puerto viejo	Dengue 1	4
Heredia	Sarapiquí	Puerto viejo	Dengue 1, 2	1
Heredia	Sarapiquí	Puerto viejo	Dengue 2	5



COSTA RICA
GOBIERNO DEL BICENTENARIO
2018 - 2022

Ministerio
de **Salud**
Costa Rica



Heredia	Sarapiquí	La virgen	Dengue 1	1
Heredia	Sarapiquí	La virgen	Dengue 2	1
Heredia	Sarapiquí	Horquetas	Dengue 1	4
Heredia	Sarapiquí	Horquetas	Dengue 2	19
Guanacaste	La cruz	La cruz	Dengue 2	1
Puntarenas	Puntarenas	Paquera	Dengue 2	3
Puntarenas	Esparza	Espíritu santo	Dengue 1	1
Puntarenas	Aguirre	Quepos	Dengue 1	1
Puntarenas	Aguirre	Quepos	Dengue 2	4
Puntarenas	Parrita	Parrita	Dengue 2	5
Puntarenas	Corredores	Corredor	Dengue 1	1
Puntarenas	Garabito	Jaco	Dengue 2	3
Puntarenas	Garabito	Tarcoles	Dengue 2	11
Limón	Limón	Limón	Dengue 1	3
Limón	Limón	Limón	Dengue 2	3
Limón	Limón	Valle la estrella	Dengue 2	1
Limón	Limón	Desconocido	Dengue 2	1
Limón	Pococí	Guápiles	Dengue 2	4
Limón	Pococí	Rita	Dengue 1	1
Limón	Pococí	Rita	Dengue 2	1
Limón	Pococí	Roxana	Dengue 1	2
Limón	Pococí	Desconocido	Dengue 2	1
Limón	Siquirres	Siquirres	Dengue 1	2
Limón	Siquirres	Pacuarito	Dengue 2	1
Limón	Talamanca	Sixaola	Dengue 1	2
Limón	Matina	Batan	Dengue 2	1
Limón	Matina	Carrandí	Dengue 2	1
Limón	Guácimo	Guácimo	Dengue 2	4
Limón	Guácimo	Rio Jiménez	Dengue 2	1
Limón	Guácimo	Duacarí	Dengue 1	1
Limón	Guácimo	Desconocido	Dengue 2	1

Fuente: CNRV-INCIENSA

Chikungunya

Se han notificado a la semana 35 un total de 87 casos de Chikungunya. El 27.6% de los casos se han registrado en la región Central Norte.

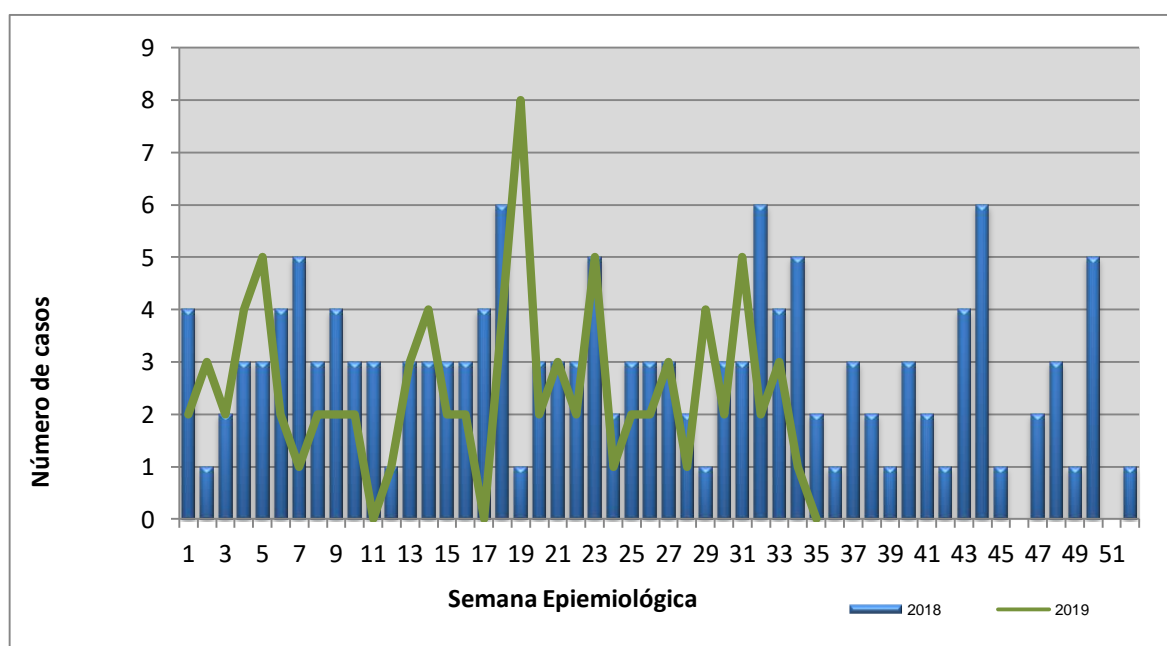
Cuadro 3. Costa Rica: Casos de Chikungunya y porcentaje de variación relativa por Región, 2018-2019

REGIÓN	2018	2019	Porcentaje de casos 2019	% Variación relativa
Central Norte	44	24	27,6	-45,5
Pacífico Central	15	21	24,1	40,0
Central Sur	19	14	16,1	-26,3
Chorotega	11	9	10,3	-18,2
Huetar Caribe	10	8	9,2	-20,0
Central Este	1	4	4,6	300,0
Occidente	2	3	3,4	50,0
Huetar Norte	8	2	2,3	-75,0
Brunca	0	2	2,3	-
TOTAL	110	87	100	-20,9

Fuente: Regiones Rectoras, reportes semana epidemiológica 35

Se observa un descenso del -20.9% en la incidencia de casos con respecto a la misma semana epidemiológica del año anterior.

Gráfico 3. Costa Rica: Casos de Chikungunya semana epidemiológica 34, 2019



Fuente: Regiones Rectoras, reportes semana epidemiológica 35

Zika

Hasta la semana epidemiológica 35 se han reportado un total de 153 casos de Zika, presentando la región Huetar Caribe el 35.3% que corresponde a 54 casos sospechosos.

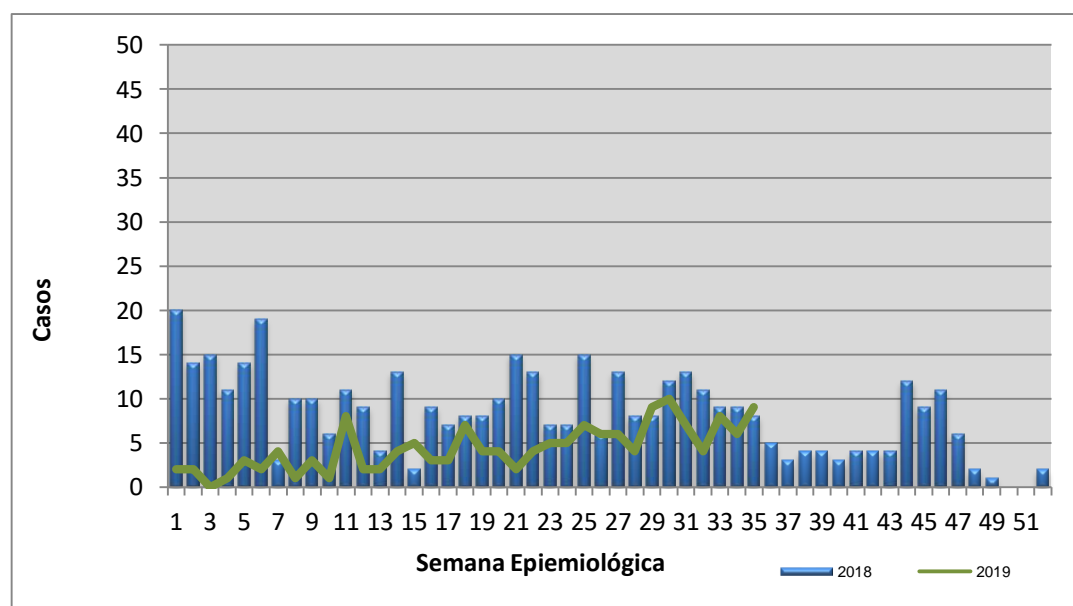
Cuadro 4. Costa Rica: Casos de Zika y porcentaje de variación relativa por Región, 2018-2019

REGIÓN	2018	2019	Porcentaje casos 2019	Variación relativa
Huetar Caribe	226	54	35,3	-76,1
Central Norte	85	47	30,7	-44,7
Pacífico Central	33	26	17,0	-21,2
Central Este	1	12	7,8	1100,0
Central Sur	5	7	4,6	40,0
Chorotega	7	7	4,6	0,0
Brunca	0	0	0,0	-
Huetar Norte	0	0	0,0	-
Occidente	0	0	0,0	-
TOTAL	357	153	100,0	-57,1

Fuente: Regiones Rectoras, reportes semana epidemiológica 35

Con respecto al año 2018 se ha presentado una reducción en la incidencia con una variación relativa total de -57.1%.

Figura 4. Costa Rica: Casos de zika, semana epidemiológica 35, 2019



Fuente: Regiones Rectoras, reportes semana epidemiológica 35

Malaria

Teresita Solano Chinchilla

Unidad de Análisis Permanente de Situación en Salud
Dirección de Vigilancia de Salud
teresita.solano@misalud.go.cr

Durante el año 2019, se han registrado 68 casos de malaria (datos a la semana epidemiológica 36 terminada el 07 de setiembre). Del total de casos, 35 (51.5 %) se clasificaron como importados, 27 (39.7%) de transmisión autóctona, 1 (1.5%) introducido y 5 (7.3%) casos pendientes de clasificación.

Casos Importados

Los casos fueron captados en los cantones de San Carlos (15) 42,8. %, San José (5) 14.3%, Heredia, Limón, Los Chiles, Corredores y Golfito con 2 casos (5.7%) respectivamente y los cantones de Alajuela, Guácimo, Puntarenas, Santa Bárbara y Santo Domingo con 1 caso (2.8 %) cada uno.

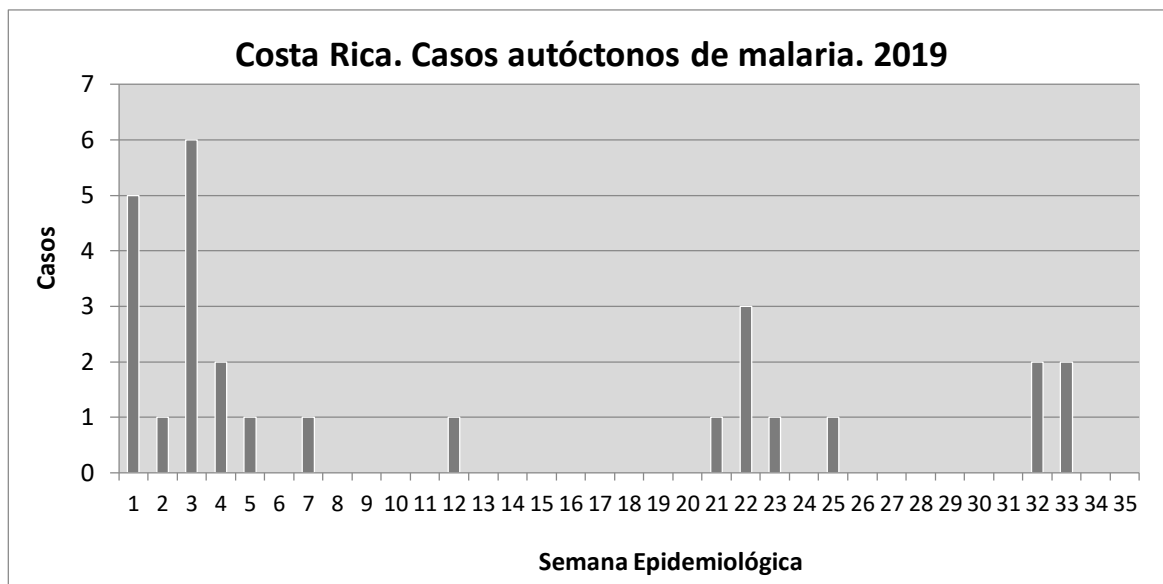
Los casos importados provienen de: Venezuela y Panamá 1 cada uno (2.8%), Colombia 2 (5.7%), África 7 (20,0%) y Nicaragua 24 (68.6%) y las especies parasitarias detectadas son: *P.falciparum* 7 (20,0%), *P.malariae* 1 (2.8%) y *P.vivax* 27 (77,1%).

El 57.1 % (20) de los casos se captó por vigilancia pasiva y el 40.0% (14) por vigilancia activa proactiva y 1 (2.8%) por vigilancia activa reactiva.

Casos de transmisión autóctona.

La mayor cantidad de casos de transmisión autóctona, se captaron en las semanas 1,3 y 22.

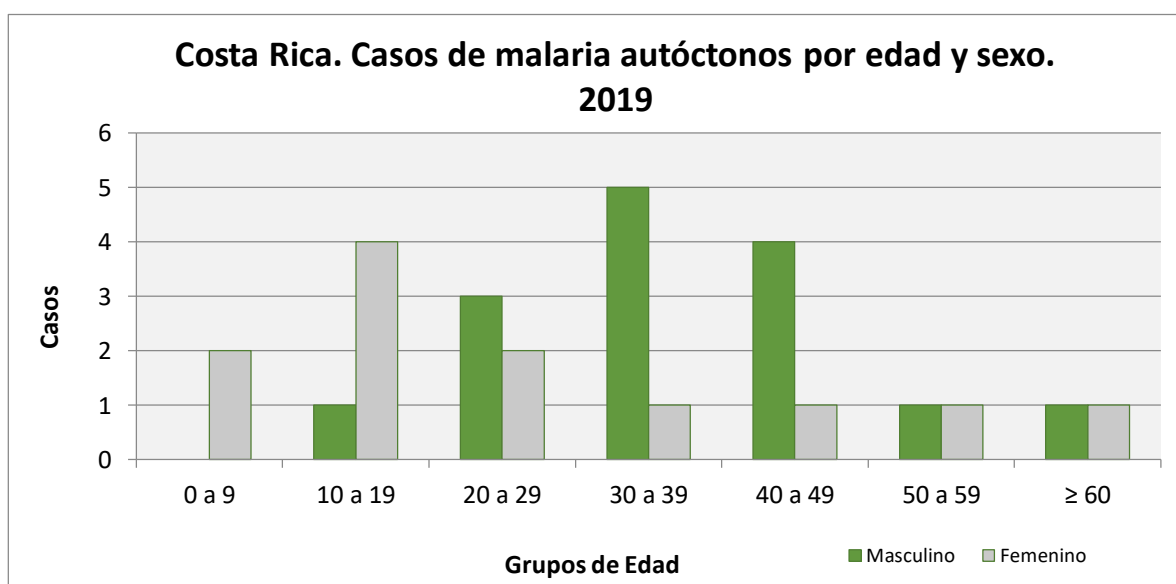
Gráfico 1.



Fuente: Vigilancia de la Salud-UAPSS, Ministerio de Salud. Datos a la semana epidemiológica 35

La distribución por sexo indica que el sexo masculino aporta el 55.5% (15) y el femenino el 44.4% (12) de los casos. El grupo de edad de 30 a 49 años, contribuye con el 33.3% de los casos (sexo masculino).

Gráfico 2



Fuente: Vigilancia de la Salud-UAPSS, Ministerio de Salud. Datos a la semana epidemiológica 35

De los casos notificados, el 70.4% (19) pertenecen al cantón de San Carlos, el 14.8% (4) al cantón de Puntarenas, el 11.0% (3) al cantón de Limón y 1 (3.7%) al cantón de los Chiles.

Del cantón de San Carlos, el 57.9% (11) son del distrito de Cutris, el 36.8% (7) del distrito de Pocosol y 5.3 % (1) del distrito de Monterrey.

En el distrito de Cutris, las localidades de Boca Arenal (7) 63.6% y Crucitas (4) 36.4% aportan el 100 % de los casos del distrito. En el distrito de Pocosol, la localidad de Llano Verde aporta el 57.1% (4) de los casos del distrito y las localidades de Banderas, Infiernillo y Santa María aportan 1 (14.3%) caso respectivamente. Los distritos de Monterrey y Los Chiles registran un caso respectivamente.

Los tres casos de la provincia de Limón, son del cantón central de Limón, distrito de Limón localidades de Villa del Mar (2) y Cieneguita (1). Los cuatro casos registrados en la provincia de Puntarenas son del cantón Central de Puntarenas, distrito Chomes, localidad Morales 1.

Las especies de parásito identificadas corresponden a *Plasmodium falciparum* (8) en un 29.6% y a *Plasmodium vivax* en un 70.4% (19).

Según nacionalidad, (12) 44,4% de los casos son nicaragüenses y el 55,5% (15) costarricenses.

Según tipo de vigilancia, el 40.7% (11) de los casos ha sido detectado por vigilancia activa proactiva, 51.8% (14) pasiva y el 7.4% (2) activa reactiva.

Gráfico 3

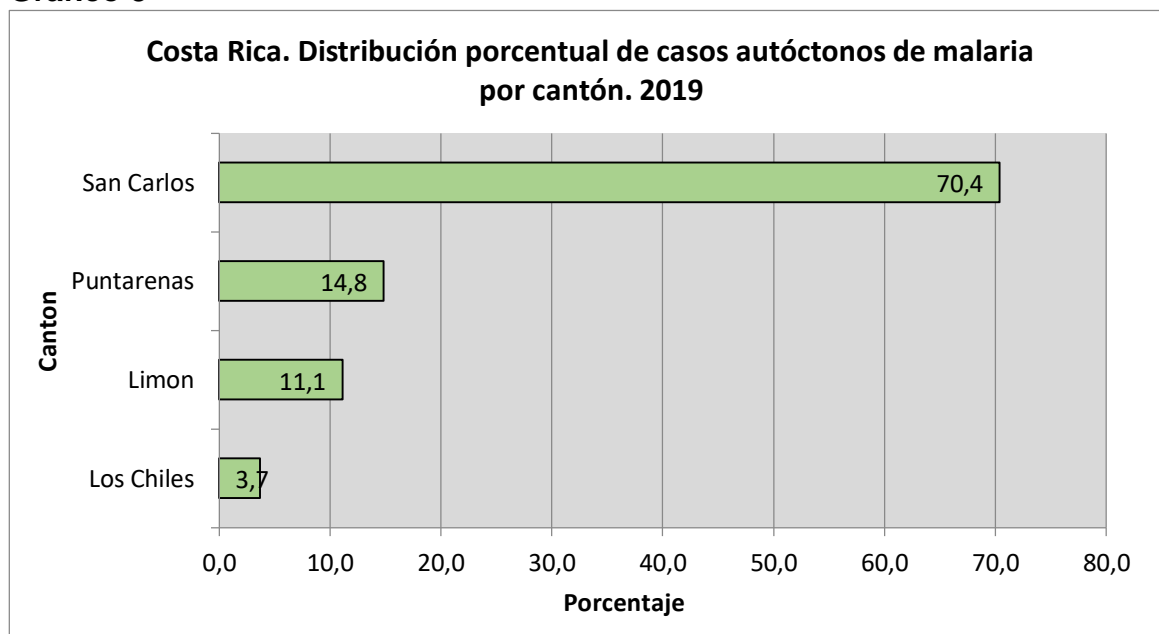
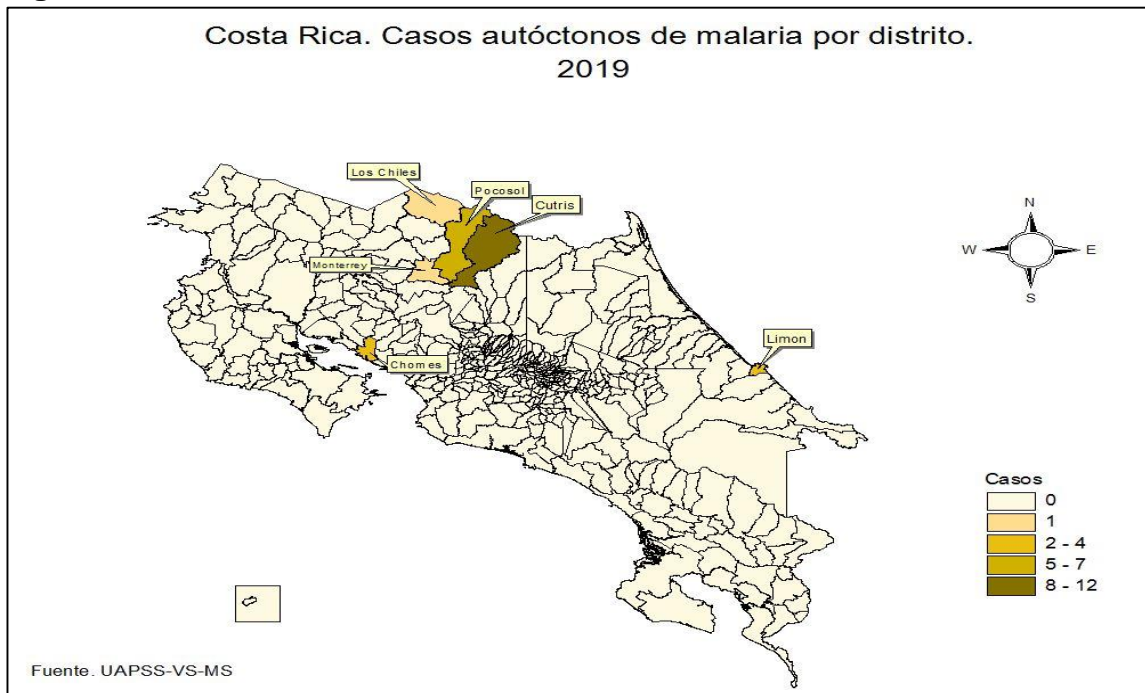


Figura 1



Fuente: Vigilancia de la Salud-UAPSS. Ministerio de Salud. Datos a la semana epidemiológica 35

Salud Pública Veterinaria

Yayo Vicente Salazar

Unidad de Análisis Permanente de Situación en Salud
Dirección de Vigilancia de Salud
yayo.vicente@misalud.go.cr

Leptospirosis

Durante las primeras 34 semanas epidemiológicas del 2019, se han registrados mediante la VE-01, 441 casos de leptospirosis en personas. 78,5% de los casos son en varones.

Cuadro 1.

COSTA RICA. Casos de leptospirosis por provincial, semana 01-34, 2019, según sexo						
PROVINCIA	♀		♂		TOTAL	
	#	%	#	%	#	%
1 San José	19	4,3	66	15,0	85	19,3
2 Alajuela	24	5,4	50	11,3	74	16,8
3 Cartago	6	1,4	16	3,6	22	5,0
4 Heredia	6	1,4	27	6,1	33	7,5
5 Guanacaste	2	0,5	21	4,8	23	5,2
6 Puntarenas	14	3,2	51	11,6	65	14,7
7 Limón	24	5,4	115	26,1	139	31,5
TOTAL	95	21,5		78,5	441	100,0

Fuente: Vigilancia de la Salud-UAPSS, Ministerio de Salud.

Cuadro 2.

COSTA RICA. Casos de letalidad por leptospirosis, años: 2011-2017			
AÑO	CASOS	ÓBITOS	LETALIDAD
2011	554	10	1.81 %
2012	571	5	0.88 %
2013	518	7	1.35 %
2014	465	2	0.43 %
2015	507	5	0.99 %
2016	394	7	1.78 %
2017	464	8	1.72 %
TOTAL	3,473	44	1.27 %

Fuente: Vigilancia de la Salud-UAPSS, Ministerio de Salud

Brucelosis

Durante las primeras 34 semanas epidemiológicas del 2019, se han registrados mediante la VE-01, 21 casos de brucelosis en personas.

- **San José: 9** CANTONES: San José 1, Desamparados1, Coronado 1, Tibás 1, Montes de Oca 2, Curridabat 1, Pérez Zeledón 2.
- **Alajuela: 5** CANTONES: San Carlos 4 y Guatuso 1.
- **Cartago: 2** CANTONES: Cartago 1 y Guarco 1.
- **Heredia: 1** CANTONES: Heredia 1.
- **Puntarenas: 2** CANTONES: Puntarenas y Coto Brus 1.
- **Limón: 2** CANTONES: Pococí 1 y Siquirres 1

COSTA RICA. Casos de brucelosis por provincia, semana 01-34, 2019, según sexo

PROVINCIA	♀		♂		TOTAL	
	#	%	#	%	#	%
1 San José	2	9.5	7	32.8	9	42.9
2 Alajuela	2	9.5	3	14.3	5	23.8
3 Cartago	1	4.8	1	4.8	2	9.5
4 Heredia	0	0.0	1	4.8	1	4.8
5 Guanacaste	0	0.0	0	0.0	0	0.0
6 Puntarenas	1	4.8	1	4.8	2	9.5
7 Limón	1	4.8	1	4.8	2	9.5
TOTAL	7	33.3	14	66.7	21	100.0

Fuente: Vigilancia de la Salud-UAPSS, Ministerio de Salud

Influenza, IRAG y ETI

Roberto Arroba Tijerino

Unidad de Análisis Permanente de Situación en Salud

Dirección de Vigilancia de Salud

roberto.arroba@misalud.go.cr

Según los datos registrados preliminarmente de IRAG y neumonías por la boleta VE-01, para la SE-35, el número de casos acumulados es de 6803 IRAG y de 4016 neumonías.

Los grupos etarios más afectados por IRAG son los siguientes:

- 1- El grupo de 75 años y más, con un 19,6 % (1335 casos)
- 2- El grupo de menores de 1 año, con un 17,6 % (1196 casos)
- 3- El grupo de niños entre 1 y 4 años, con un 13,6 % (925 casos)

En relación con las neumonías, los grupos etarios más afectados, son los mismos que en las IRAG. En personas de 75 años y más, hay reportados 1046 casos (26,0 %), en menores de 1 año hay 500 casos (12,5 %) y de 1 a 4 años, hay 458 casos (11,4 %).

En relación con las tasas de IRAG y de neumonías, los datos que se tienen son los siguientes: 134,50 casos de IRAG por 100.000 habitantes, y hay 79,40 neumonías por 100.000 habitantes.

Cuadro 1. Costa Rica: Casos registrados de IRAG y neumonías según grupos etarios, al 29 de agosto del 2019.

Casos registrados de IRAG y Neumonías según grupos de edad
Costa Rica Año: 2019*
(Cifras preliminares)

Grupo de edad	IRAG						Neumonías					
	Total		Fem.		Masc.		Total		Femenino		Masculino	
	N°	%	N°	%	N°	%	N°	%	N°	%	N°	%
Total	6803	100%	3323	100%	3480	100,00	4016	100%	1959	100%	2057	100%
01. Menos de 1 año	1196	17,6%	489	14,7%	707	20,32	500	12,5%	205	10,5%	295	14,3%
02. 1 a 4 años	925	13,6%	409	12,3%	516	14,83	458	11,4%	202	10,3%	256	12,4%
03. 5 a 9 años	308	4,5%	147	4,4%	161	4,63	155	3,9%	85	4,3%	70	3,4%
04. 10 a 14 años	136	2,0%	70	2,1%	66	1,90	68	1,7%	35	1,8%	33	1,6%
05. 15 a 19 años	120	1,8%	65	2,0%	55	1,58	66	1,6%	34	1,7%	32	1,6%
06. 20 a 24 años	134	2,0%	69	2,1%	65	1,87	68	1,7%	35	1,8%	33	1,6%
07. 25 a 29 años	197	2,9%	91	2,7%	106	3,05	101	2,5%	44	2,2%	57	2,8%
08. 30 a 34 años	224	3,3%	121	3,6%	103	2,96	103	2,6%	55	2,8%	48	2,3%
09. 35 a 39 años	208	3,1%	100	3,0%	108	3,10	116	2,9%	54	2,8%	62	3,0%
10. 40 a 44 años	214	3,1%	112	3,4%	102	2,93	110	2,7%	58	3,0%	52	2,5%
11. 45 a 49 años	209	3,1%	100	3,0%	109	3,13	118	2,9%	55	2,8%	63	3,1%
12. 50 a 54 años	283	4,2%	152	4,6%	131	3,76	170	4,2%	82	4,2%	88	4,3%
13. 55 a 59 años	298	4,4%	151	4,5%	147	4,22	197	4,9%	99	5,1%	98	4,8%
14. 60 a 64 años	332	4,9%	181	5,4%	151	4,34	248	6,2%	129	6,6%	119	5,8%
15. 65 a 69 años	317	4,7%	183	5,5%	134	3,85	225	5,6%	127	6,5%	98	4,8%
16. 70 a 74 años	341	5,0%	172	5,2%	169	4,86	255	6,3%	129	6,6%	126	6,1%
17. 75 y más	1335	19,6%	701	21,1%	634	18,22	1046	26,0%	530	27,1%	516	25,1%
18. Ignorada	26	0,4%	10	0,3%	16	0,46	12	0,3%	1	0,1%	11	0,5%

Nota: *Cifras preliminares al 29-08-2019

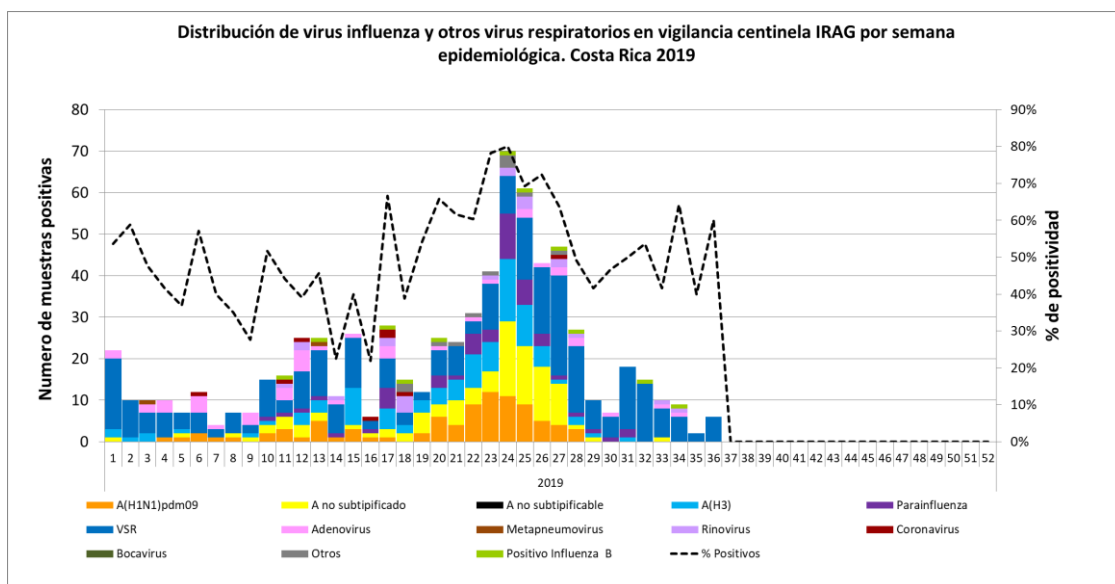
Fuente: M.Salud, Dirección de Vigilancia de la Salud, USIS

* Nacimientos Año 2019 y subsecuentes se obtuvieron del Grupo de 0-4 Años Mediante apertura del rango a edades simples con los Multiplicadores de Karup-King.

Fuente: Ministerio de Salud, Dirección de Vigilancia de la Salud, USIS.

En promedio, un 4% de las hospitalizaciones son por IRAG, sin embargo, en las últimas semanas ha habido una baja y en este momento un 3% de todas las hospitalizaciones son debidas a IRAG; sin embargo, para la SE-36 se nota un aumento en el número de hospitalizaciones por IRAG, llegando a casi un 8% de todas las hospitalizaciones.

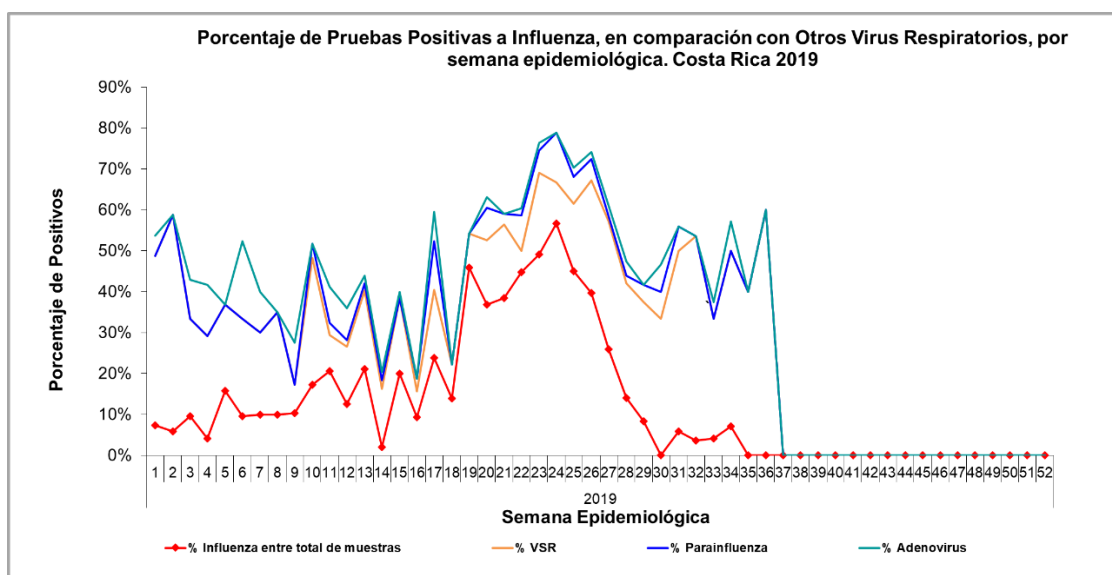
Gráfico 3. Costa Rica, distribución de virus de influenza y otros virus respiratorios en vigilancia centinela IRAG por semana epidemiológica. 2019.



Fuente: PAHO-FLU

En las últimas 3 semanas epidemiológicas no ha habido circulación del virus de influenza; lo que más ha circulado ha sido el Virus Sincial Respiratorio (VSR) con 6 casos en total, lo que representa una positividad del 60%, por lo que hay que ponerle cuidado a la circulación de este virus, ya que como sabemos es un virus que ataca sobre todo a la población infantil, pero que además no se cuenta con una vacuna contra el mismo, razón por la que es muy importante seguir con el tema de la prevención, del lavado de manos y de la técnica de estornudo.

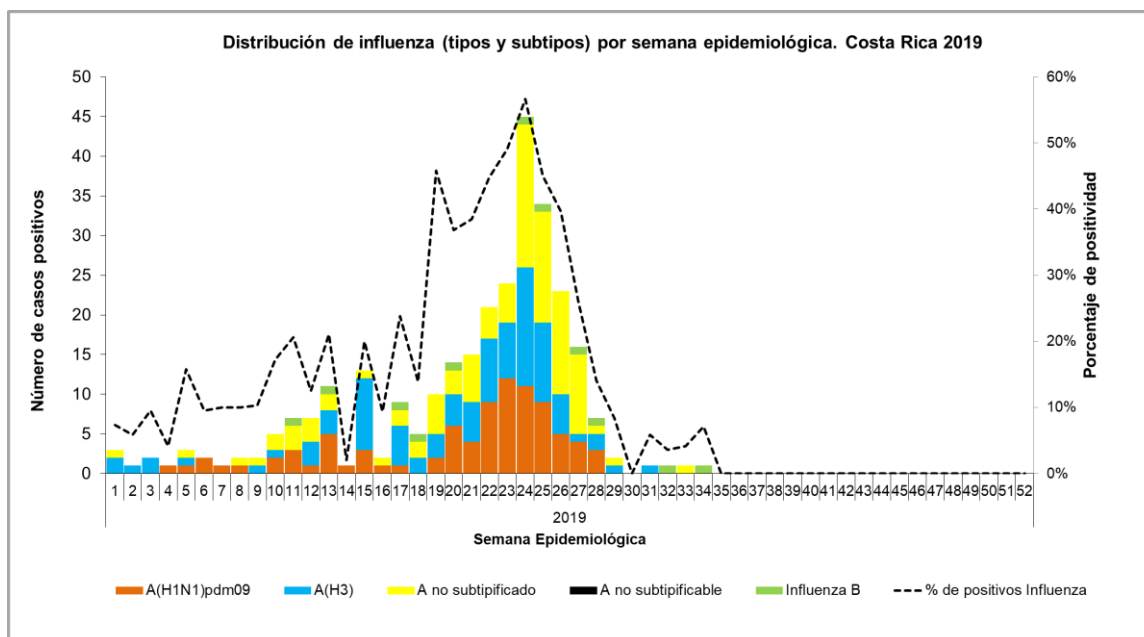
Gráfico 4. Costa Rica, porcentaje de pruebas positivas a influenza, en comparación con otros virus respiratorios por semana epidemiológica. 2019.



Fuente: PAHO-FLU

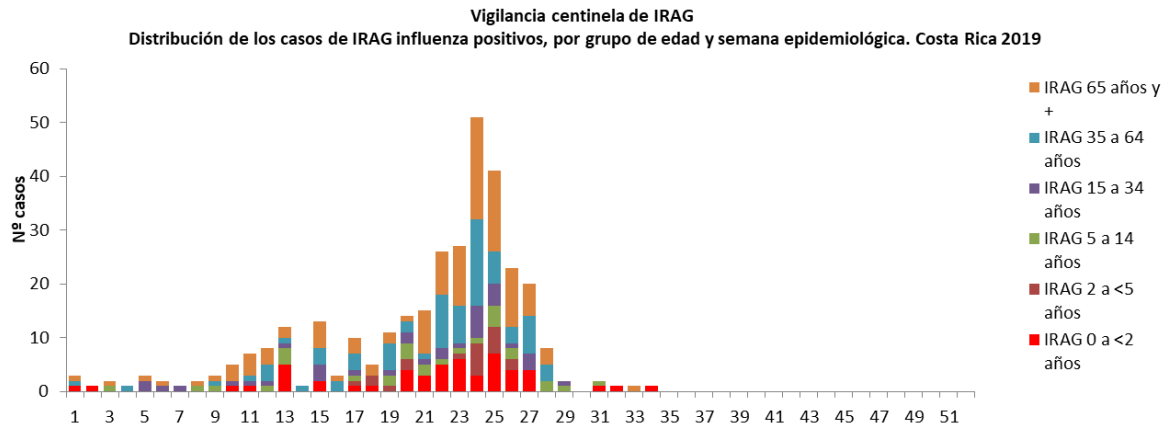
Desde la SE-34 no hay casos por influenza.

Gráfico 5. Costa Rica, distribución de influenza (tipos y subtipos), por semana epidemiológica, 2019.



Fuente: PAHO-FLU

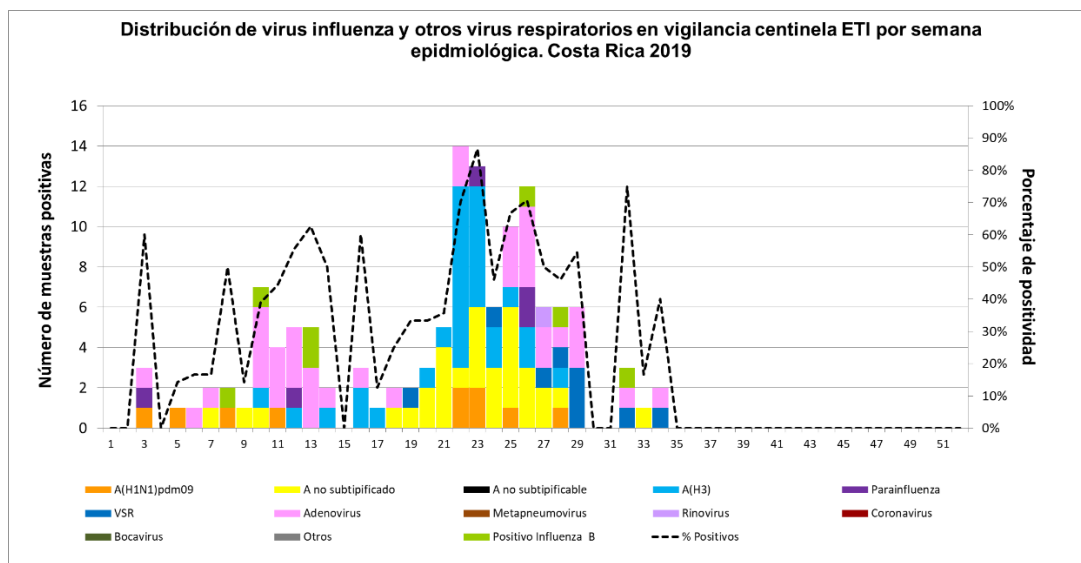
Gráfico 6. Costa Rica, distribución del total de casos de IRAG por grupos de edad y semana epidemiológica, 2019.



Fuente: PAHO-FLU

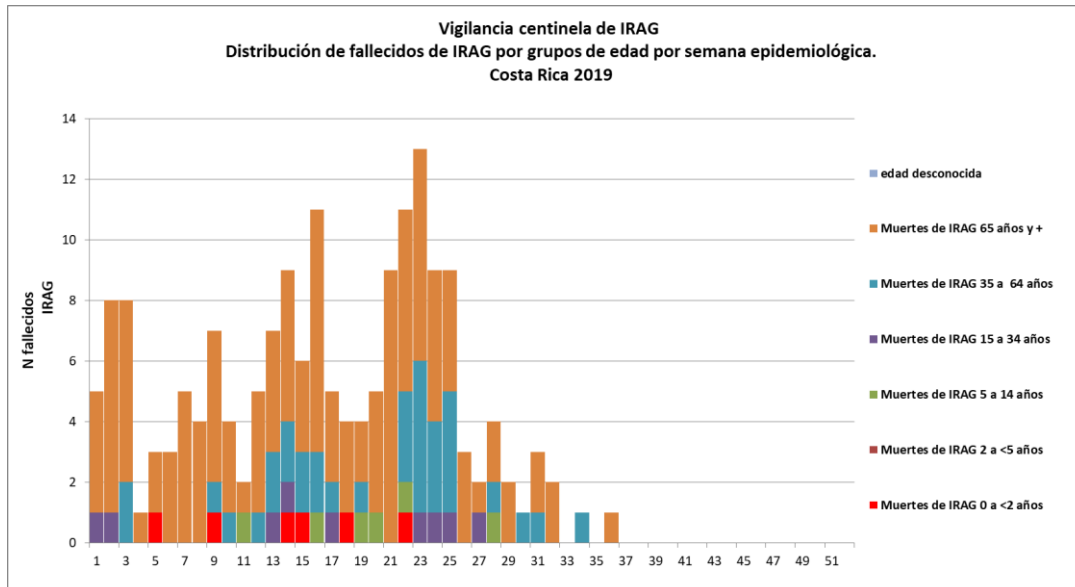
Se puede observar como en los extremos de la vida es donde ocurre la mayor proporción de casos de IRAG positivos por influenza; sin embargo, desde la SE-29 ha habido una disminución importante del total de casos de IRAG y únicamente se han reportado cuatro casos.

Gráfico 7. Costa Rica, distribución de virus influenza y otros virus respiratorios en vigilancia centinela ETI, por semana epidemiológica, 2019.



Fuente: PAHO-FLU

Gráfico 8. Costa Rica, distribución de fallecidos de IRAG por grupos de edad por semana epidemiológica, 2019.



Fuente: PAHO-FLU

En total, en lo que va del año, han fallecido 44 personas por IRAG positivos por virus detectado (influenza A y B, VSR, Parainfluenza, Adenovirus, otros); además, otras 49 personas han fallecido en el año por IRAG, sin embargo, la muestra respiratoria ha sido negativa a virus respiratorios. El pico máximo de muertes ocurrió entre las SE-22 y 25, que coincidió con el máximo pico de influenza en lo que va del año; llama la atención que la gran mayoría de personas fallecidas han estado en el rango de 35-64 años de edad, por lo que es necesario valorar cuántas de estas personas tenían algún factor de riesgo, y si, además, habían recibido la vacuna contra influenza estacional.

Parotiditis

José Aarón Agüero Zumbado

Unidad de Análisis Permanente de Situación en Salud

Dirección de Vigilancia de Salud

aaron.aguero@misalud.go.cr

En Costa Rica, a la semana epidemiológica 34 del año 2019, se han registrado preliminarmente un total de 161 casos notificados como confirmados de parotiditis, lo que representa un aumento en el número de casos del 126,8% respecto a la misma semana del año 2018. La Región Central Sur registra el mayor número de casos acumulados para un 38,5% del total, y en segundo lugar la Región Central Norte con un 22,4 % del total.

Cuadro 1. Costa Rica: Casos de parotiditis y porcentaje de variación relativa por Región, 2018-2019

REGIÓN	Casos 2018	Casos 2019	Porcentaje casos 2019	% VARIACIÓN RELATIVA
BRUNCA	0	1	0,6	0,0
CENTRAL ESTE	6	8	5,0	33,3
CENTRAL NORTE	8	36	22,4	350,0
CENTRAL SUR	18	62	38,5	244,4
CHOROTEGA	5	6	3,7	20,0
HUETAR CARIBE	24	28	17,4	16,7
HUETAR NORTE	3	16	9,9	433,3
OCCIDENTAL	2	2	1,2	0,0
PACIFICO CENTRAL	5	2	1,2	0,0
TOTAL	71	161	100,0	126,8

Fuente: Ministerio de Salud, Dirección Vigilancia de la Salud, USIS. Datos preliminares

De los casos notificados como confirmados por parotiditis, acumulados a la semana epidemiológica 34, la provincia de San José aporta el mayor número de casos con el 37,26%, seguido de Alajuela y Limón con el 25,47% y 17,40% respectivamente.

Cuadro 2. Costa Rica: Casos notificados como confirmados por parotiditis según provincia, acumulados a la SE 34. 2019

PROVINCIA	TOTAL Nº	SEXO	
		F Nº	M Nº
TOTAL DEL PAIS	161	72	89
SAN JOSÉ	60	31	29
ALAJUELA	41	18	23
CARTAGO	10	4	6
HEREDIA	17	9	8
GUANACASTE	2	2	0
PUNTARENAS	3	1	2
LIMÓN	28	7	21

Fuente: Ministerio de Salud, Dirección Vigilancia de la Salud, USIS. Datos preliminares

A la semana 34, de los casos acumulados y notificados como confirmados por parotiditis, el cantón con mayor número de casos es San José con 27 casos (16,77%), seguido de Pococí y Alajuela con 21(13%) y 14(8,7%) casos respectivamente.

Cuadro 3. Costa Rica: Casos notificados como confirmados de parotiditis por cantón, acumulados a la SE 34. 2019

CANTON	TOTAL Nº	SEXO	
		F Nº	M Nº
TOTAL DEL PAIS	161	72	89
SAN JOSE	27	15	12
POCOCI	21	2	19
ALAJUELA	14	4	10
SAN CARLOS	9	4	5
DESAMPARADOS	9	4	5
MONTES DE OCA	7	5	2
GUATUSO	7	5	2
LA UNION	5	1	4
HEREDIA	5	3	2
GOICOECHEA	5	3	2
TIBAS	4	3	1
UPALA	4	1	3
SANTO DOMINGO	4	1	3

Fuente: Ministerio de Salud, Dirección Vigilancia de la Salud, USIS. Datos preliminares

La distribución de casos por parotiditis según el sexo, acumulados a la semana epidemiológica 34, indica que la población masculina aporta el 52,27% y la femenina el 47,73% de los casos y, el grupo de edad de 20 a 64 años, contribuye con el 60,86% de los casos en ambos sexos.

Cuadro 4. Costa Rica: Casos confirmados de parotiditis según grupos de edad quinquenal y sexo, acumulados a la SE 34. 2019

Grupos de edad en años	TOTAL Nº	SEXO	
		F Nº	M Nº
TOTAL	161	72	89
Menos de 1	3	1	2
de 1 a 9	36	15	21
de 10 a 19	17	8	9
de 20 a 64	98	42	56
65 y más	7	6	1
Ignorados	0	0	0

Fuente: Ministerio de Salud, Dirección Vigilancia de la Salud, USIS. Datos preliminares

Situación actual en Centros Penales al 11 de setiembre 2019

En las últimas cuatro semanas se ha documentado, un brote de parotiditis en el CAI Gerardo Rodríguez (parte de La Reforma), en el CAI Carlos Luis Fallas de Pococí, en el CAI Antonio Bastida de Paz de Pérez Zeledón, en el CAI Jorge Arturo Montero Castro y en el CAI Marcus Garvey de Limón, en estos cinco centros penitenciarios se registran 102 casos de parotiditis, de los cuales 75 casos han sido reportados en las cuatro semanas. De los 102 casos de parotiditis, 99 casos se notificaron en privados de libertad y 3 casos se registraron en custodios.

Los casos comenzaron a notificarse en el CAI Gerardo Rodríguez, y a partir de la semana epidemiológica 34 se notifican más casos en los centros penitenciarios de Pococí, Pérez Zeledón y Limón. En el caso del CAI de Pérez Zeledón, el comienzo del brote está relacionado con un paciente trasladado desde el CAI Gerardo Rodríguez (parte de La Reforma).

Las acciones generadas por parte de las autoridades fueron emitir a la mayor brevedad las correspondientes órdenes sanitarias, para que se prohíban las visitas, y de ser posible, se proceda con el aislamiento de los privados de libertad

infectados y se disminuyan sus traslados a otros establecimientos, desde el 11 de setiembre hasta el día 25 de setiembre 2019.

Varicela

En Costa Rica, a la semana epidemiológica 34 del año 2019, se han registrado un total de 2120 casos confirmados de varicela, lo que representa un aumento en el número de casos del 5 % respecto a la misma semana del año 2018. La Región Central Sur registra el mayor número de casos acumulados para un 25,7% del total, y en segundo lugar la Región Huetar Caribe con un 22,8 % del total.

Cuadro 1. Costa Rica: Casos de varicela y porcentaje de variación relativa por Región, 2018-2019

REGIÓN	Casos 2018	Casos 2019	Porcentaje casos 2019	% VARIACIÓN RELATIVA
Brunca	19	46	2,2	142,1
Central Este	286	259	12,2	-9,4
Central Norte	401	395	18,6	-1,5
Central Sur	668	545	25,7	-18,4
Chorotega	52	94	4,4	80,8
Huetar Caribe	317	484	22,8	52,7
Huetar Norte	204	222	10,5	8,8
Occidente	57	55	2,6	-3,5
Pacífico Central	16	20	0,9	0,0
TOTAL	2020	2120	100,0	5,0

Fuente: Ministerio de Salud, Dirección Vigilancia de la Salud, USIS. Datos preliminares

De los casos confirmados por varicela a la semana 34, el cantón con mayor número de casos acumulados es San José con 166 casos, seguido de San Carlos y Limón con 177 y 123 casos respectivamente.

La distribución de casos de varicela por sexo a la semana epidemiológica 34, indica que la población masculina aporta el 51,13% y la femenina el 48,87% de los casos y, el grupo de edad de 1 a 9 años contribuye con el 39,48 de los casos en ambos sexos.

Tosferina

A la semana epidemiológica 34, el comportamiento fue similar a la semana anterior, con un total de 290 casos sospechosos notificados por tosferina, resultando 46 casos confirmados como positivos por laboratorio.

En el período, la Región Brunca, registra el mayor número de casos confirmados por laboratorio contribuyendo con el 42% del total, seguido de la Región Huetar Norte con un 22,2%.

La provincia de Puntarenas acumula el mayor número de casos confirmados por laboratorio para un total de 17 casos, seguido de Alajuela y San José con 11 y 7 casos respectivamente.

El mayor número de casos confirmados por laboratorio, acumulados a la semana epidemiológica 34, según grupos de edad, se registró en los menores de 1 año, y en el grupo de 1 a 9 años, con 22 y 11 casos respectivamente.

Sarampión

A la semana epidemiológica 34 del presente año, la situación para los casos de Sarampión se mantiene igual que en la semana anterior. La notificación aumentó a 88 casos sospechosos de sarampión, resultando 78 casos descartados y 10 confirmados por laboratorio, en el Centro Nacional de Referencia INCIENSA.

Los primeros tres casos confirmados por laboratorio son importados y los siete restantes son asociados a la importación. El genotipo identificado en los tres casos importados fue D8 y el linaje MVs/Gir Somnath.IND/42.16.

Nueve del total de casos de sarampión confirmados por laboratorio, se registraron en la Región Pacífico Central y uno en la Región Central Este.

La provincia de Puntarenas registra a la semana epidemiológica 34, el 90% de los casos de sarampión confirmados por laboratorio y Cartago el 10%.

Intentos de suicidio

Gloriela Brenes Murillo

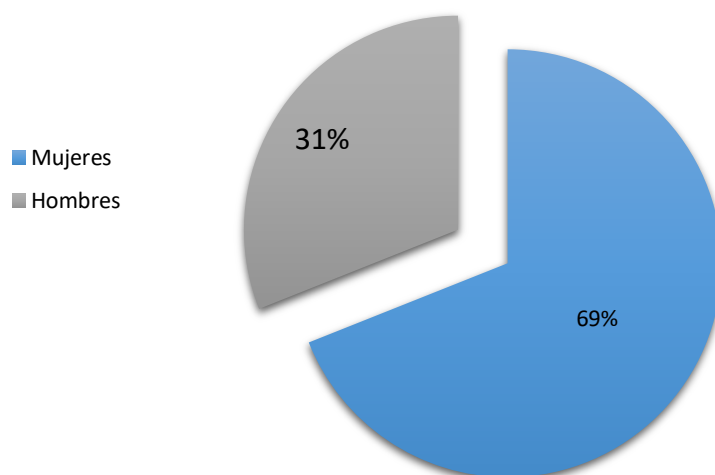
Unidad de Análisis de Situación de Salud
Dirección Vigilancia de la Salud
gloriela.brenes@misalud.go.cr

Siany Cordero Abarca

Unidad de Seguimiento de Indicadores en Salud
Dirección Vigilancia de la Salud
siany.cordero@misalud.go.cr

A la semana epidemiológica N°34 el acumulado de casos notificados de intentos de suicidio brinda el siguiente panorama:
Como es evidente las mujeres aportan la tasa más alta de casos notificados lo que equivale a un 69% con relación a los hombres que representaron en este acumulado el 31%.

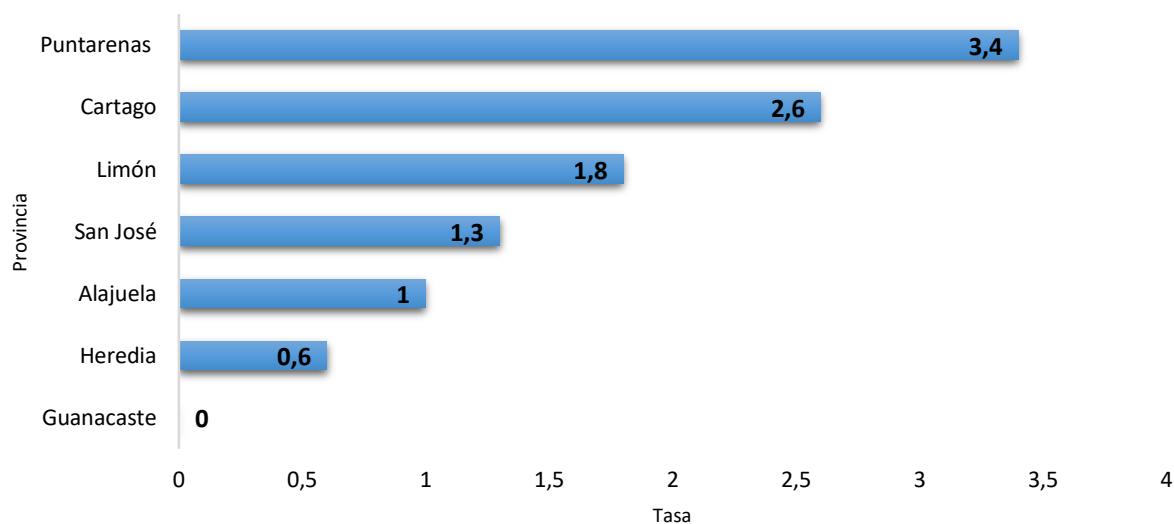
Gráfico 1. Costa Rica: incidencia de casos notificados de intentos de suicidio según sexo (tasa por 100 000 habitantes) (*)



Fuente: Dirección Vigilancia de la Salud, Ministerio de Salud. (*) Semana epidemiológica N° 34

El gráfico siguiente brinda información sobre los intentos de suicidio según la provincia de ocurrencia, al respecto Puntarenas asume la primera posición, seguida de Cartago y en una tercera posición la provincia de Limón.

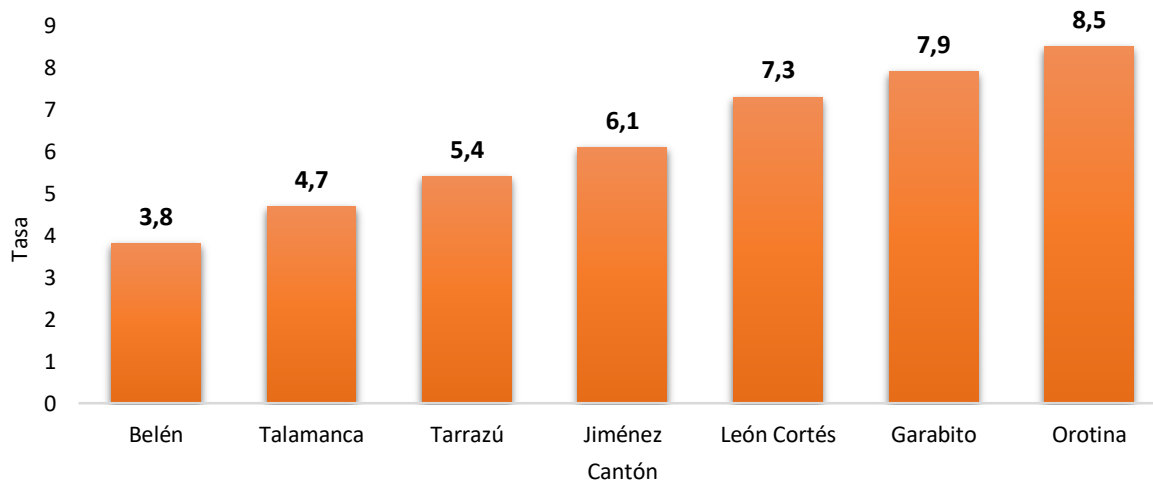
Gráfico 2. Costa Rica: incidencia de casos notificados de intentos de suicidio según provincia (tasa por 100 000 habitantes) (*)



Fuente: Dirección Vigilancia de la Salud, Ministerio Salud. (*) Semana epidemiológica N° 34

Con respecto a los cantones de ocurrencia, Orotina es quien tiene la tasa más alta y Garabito y León Cortés la secundan en las posiciones dos y tres.

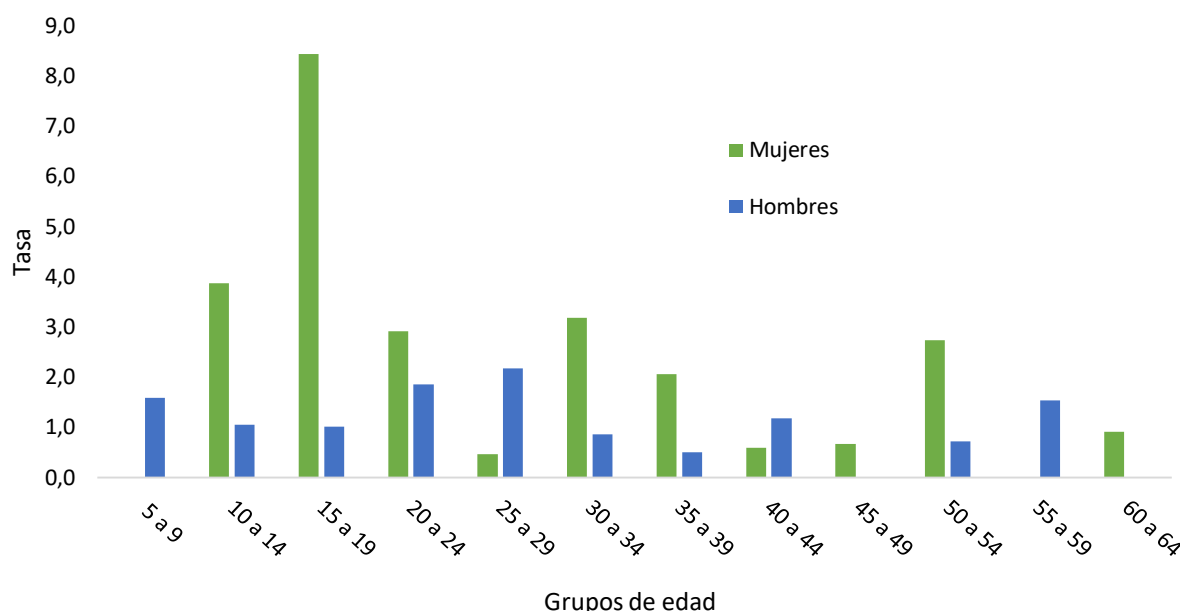
Gráfico 3. Costa Rica: incidencia de casos notificados de intentos de suicidio según cantón (tasa por 100 000 habitantes) (*)



Fuente: Dirección de Vigilancia de la Salud, Ministerio de salud (*) Semana epidemiológica N°34

Este gráfico detalla los datos relacionados con la edad y sexo de casos notificados de intentos de suicidio, es importante hacer notar que las mujeres en edades entre 15 y 19 años representan la tasa más alta, con un 8,4 destaca el mismo grupo poblacional con edades entre los 10 y 14 años con una tasa de 3,9. En cuanto a los hombres las edades varían, ya que la incidencia se ubica en los que tienen edades entre los 25 a 29 años, cuya tasa fue de 2,2 es fundamental hacer notar que les sigue los niños con edades entre los 5 a 9 años que obtuvieron una tasa de 1,6.

Gráfico 4. Costa Rica: incidencia de casos notificados de intentos de suicidio según grupos de edad y sexo (tasa por 100 000 habitantes) (*)



Fuente: Dirección Vigilancia de la Salud, Ministerio de Salud (*) Semana epidemiológica N° 34