

Boletín Epidemiológico N° 22 de 2019
Semana epidemiológica 40
Dirección de Vigilancia de la Salud

Dengue

Adriana Alfaro Nájera

Unidad de Análisis Permanente de Situación en Salud
Dirección de Vigilancia de Salud
adriana.alfaro@misalud.go.cr

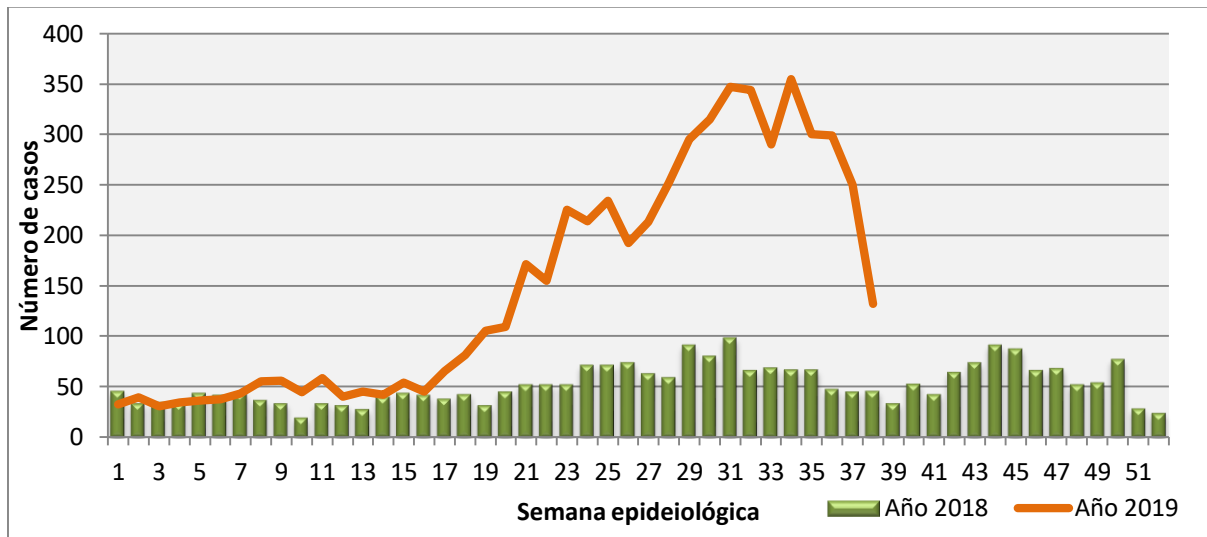
A la semana epidemiológica 38 (del 15 al 21 de setiembre) se han registrado en el país un total de 5633 casos de dengue, lo que representa un aumento del 193.5% respecto a la misma semana del año 2018. Como se observa en el siguiente cuadro, el 41.5 % de la incidencia nacional de casos se concentra en la región Central Norte (2335 casos sospechosos), y en segundo lugar la región Huetar Caribe con un 22.8% (1282 casos sospechosos).

Cuadro 1. Costa Rica: Casos de dengue y porcentaje variación relativa por Región, 2018-2019

REGION	Casos 2018	Casos 2019	Porcentaje casos 2019	% Variación relativa
Central Norte	870	2335	41,5	168,4
Huetar Caribe	510	1282	22,8	151,4
Central Este	35	581	10,3	1560,0
Pacífico Central	176	573	10,2	225,6
Chorotega	185	341	6,1	84,3
Central Sur	74	216	3,8	191,9
Huetar Norte	9	201	3,6	2133,3
Brunca	60	60	1,1	0,0
Occidente	0	44	0,8	0,0
TOTAL	1919	5633	100,0	193,5

Fuente: Regiones Rectoras, reporte semana epidemiológica 38

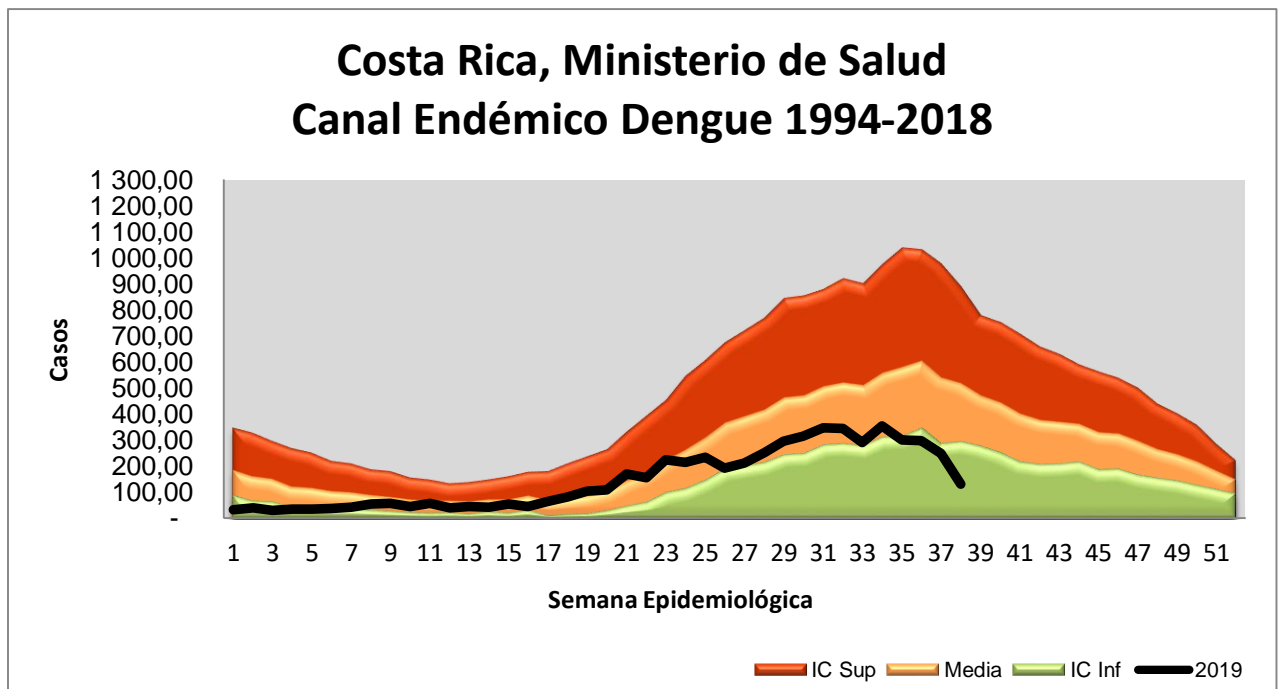
Gráfico 1. Costa Rica: casos de dengue a la semana epidemiológica 38, 2019



Fuente: Regiones Rectoras, reportes semana epidemiológica 38

Para la presente semana la curva del canal endémico se posiciona en la zona de éxito.

Gráfico 2. Costa Rica: Corredor Endémico de Dengue, 2019



Fuente: Dirección Vigilancia de la Salud

Chikungunya

Se han notificado a la semana 38 un total de 101 casos de Chikungunya. El 33.7% de los casos se han registrado en la región Central Norte.

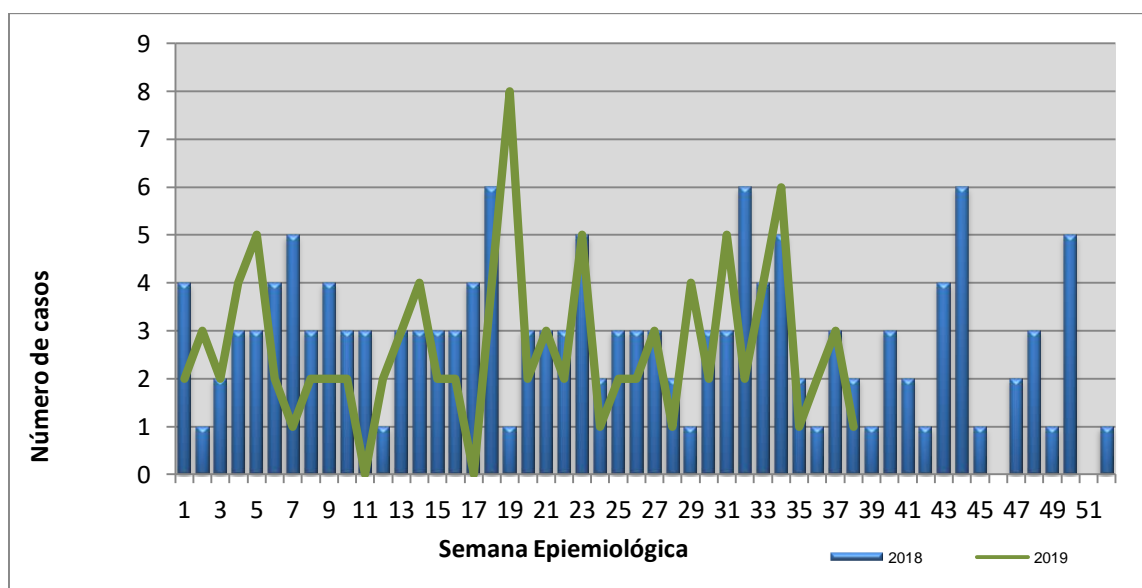
Cuadro 2. Costa Rica: Casos de Chikungunya y porcentaje de variación relativa por Región, 2018-2019

REGIÓN	2018	2019	Porcentaje de casos 2019	% Variación relativa
Central Norte	48	34	33,7	-29,2
Pacifico Central	15	21	20,8	40,0
Central Sur	20	17	16,8	-15,0
Chorotega	11	11	10,9	0,0
Huetar Caribe	11	7	6,9	-36,4
Central Este	1	4	4,0	300,0
Occidente	2	3	3,0	50,0
Huetar Norte	8	2	2,0	-75,0
Brunca	0	2	2,0	-
TOTAL	116	101	100	-12,9

Fuente: Regiones Rectoras, reportes semana epidemiológica 38

Se observa un descenso del -12.9% en la incidencia de casos con respecto a la misma semana epidemiológica del año anterior.

Gráfico 3. Costa Rica: Casos de Chikungunya semana epidemiológica 38, 2019



Fuente: Regiones Rectoras, reportes semana epidemiológica 38

Zika

Hasta la semana epidemiológica 38 se han reportado un total de 161 casos de Zika, presentando la región Huetar Caribe el 32.3% que corresponde a 52 casos sospechosos.

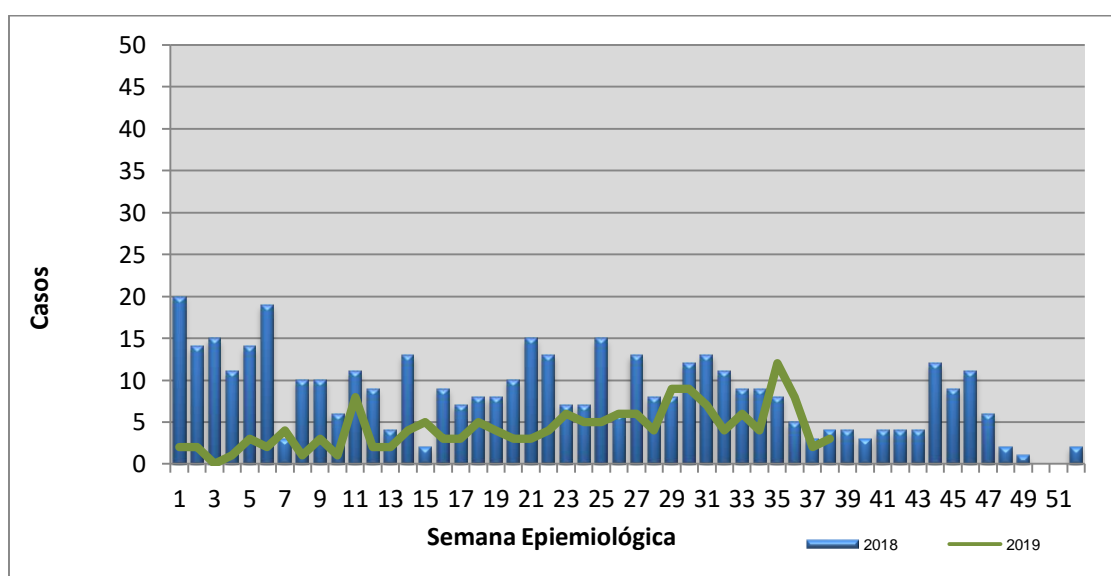
Cuadro 3. Costa Rica: Casos de Zika y porcentaje de variación relativa por Región, 2018-2019

REGIÓN	Casos 2018	Casos 2019	Porcentaje casos 2019	Variación relativa
Huetar Caribe	234	52	32,3	-77,8
Central Norte	88	51	31,7	-42,0
Pacífico Central	33	28	17,4	-15,2
Central Este	1	13	8,1	1200,0
Chorotega	7	8	5,0	14,3
Central Sur	6	7	4,3	16,7
Brunca	0	2	1,2	-
Huetar Norte	0	0	0,0	-
Occidente	0	0	0,0	-
TOTAL	369	161	100,0	-56,4

Fuente: Regiones Rectoras, reportes semana epidemiológica 38

Con respecto al año 2018 se ha presentado una reducción en la incidencia con una variación relativa total de -56.4%.

Figura 4. Costa Rica: Casos de zika, semana epidemiológica 38, 2019



Fuente: Regiones Rectoras, reportes semana epidemiológica 38

Malaria

Teresita Solano Chinchilla

Unidad de Análisis Permanente de Situación en Salud
Dirección de Vigilancia de Salud
teresita.solano@misalud.go.cr

Durante el año 2019, se han registrado 84 casos de malaria (datos a la semana epidemiológica 39 (terminada el 28 de setiembre). Del total de casos, 36 (42.8 %) se clasificaron como importados, 34 (40.5%) de transmisión autóctona, 2 (2.4%) introducido y 12 (14.3%) casos pendientes de clasificación.

Casos Importados

Los casos fueron captados en los cantones de San Carlos (17) 47,2%, San José (5) 13.9%, Heredia, Limón, Corredores y Golfito con 2 casos (5.6%) respectivamente y los cantones de Alajuela, Guácimo, Puntarenas, Santa Bárbara y Santo Domingo y Los Chiles con 1 caso (2.8 %) cada uno.

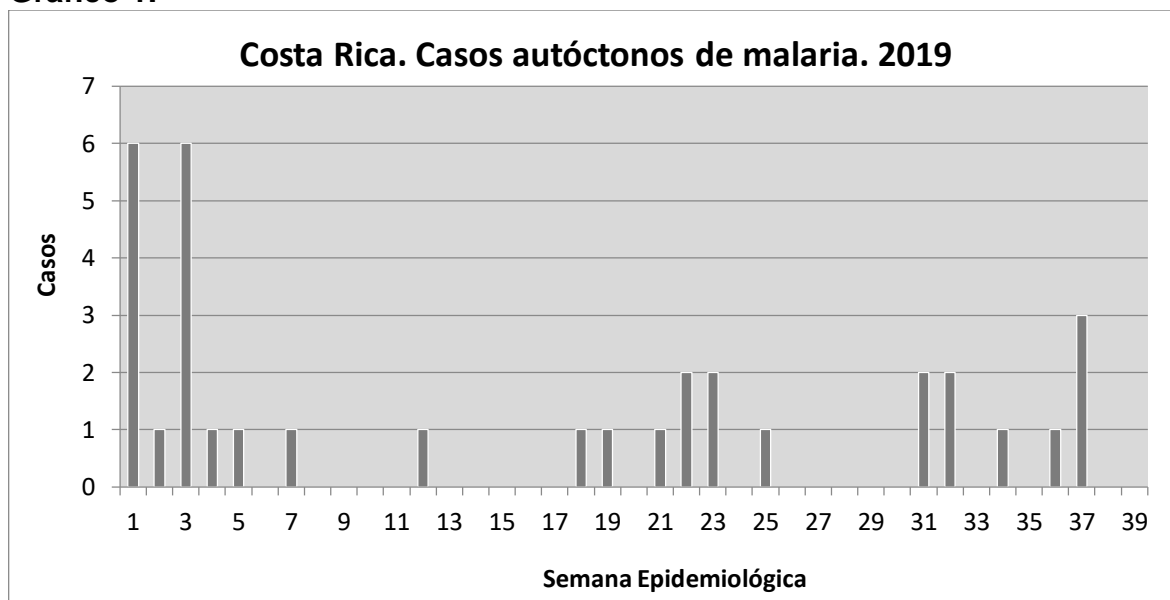
Los casos importados provienen de: Venezuela y Panamá 1 cada uno (2.8%), Colombia 2 (5.6%), Africa 7 (19,4%) y Nicaragua 25 (69.4%) y las especies parasitarias detectadas son: *P.falciparum* 8 (22,2%), *P.malariae* 1 (2.8%) y *P.vivax* 27 (75,0%).

El 52.8 % (19) de los casos se captó por vigilancia pasiva y el 44.4% (16) por vigilancia activa proactiva y 1 (2.8%) por vigilancia activa reactiva.

Casos de transmisión autóctona.

La mayor cantidad de casos de transmisión autóctona, se han captado en las semanas 1,3 y 37.

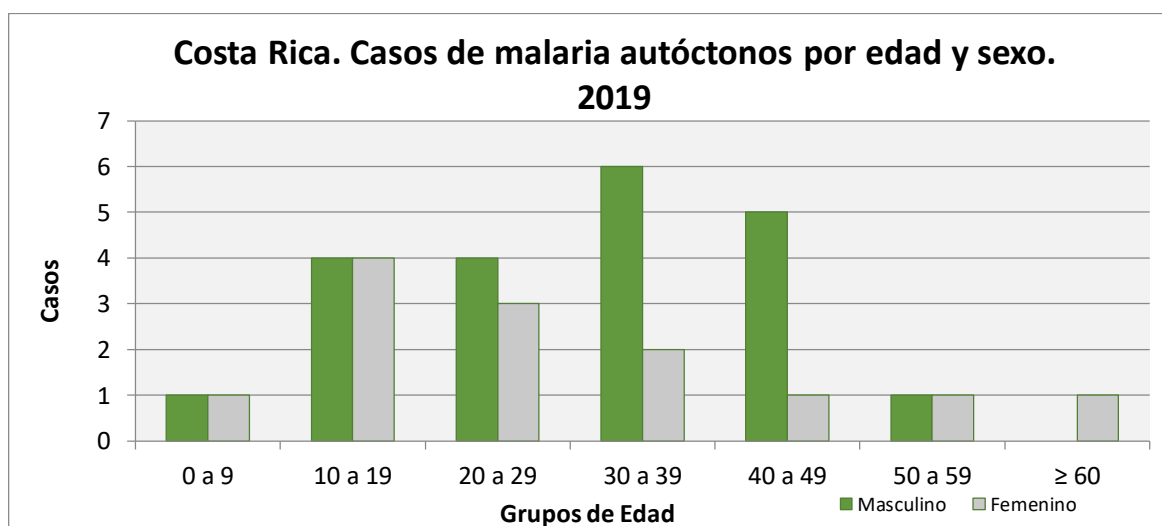
Gráfico 1.



Fuente: Vigilancia de la Salud-UAPSS, Ministerio de Salud. (Datos a la semana epidemiológica 39)

La distribución por sexo indica que el sexo masculino aporta el 61.8% (21) y el femenino el 38.2% (13) de los casos. El grupo de edad de 30 a 49 años, contribuye con el 41.2% de los casos (ambos sexos).

Gráfico 2.



Fuente: Vigilancia de la Salud-UAPSS. Ministerio de Salud (Datos a la semana epidemiológica 39)

De los casos notificados y por sitio de infección, el 76.5% (26) pertenecen al cantón de San Carlos, el 11.8% (4) al cantón de Puntarenas, el 8.8% (3) al cantón de Limón y 1 (2.9%) al cantón de los Chiles.

De los casos notificados en el cantón de San Carlos, el 69.2% (18) son del distrito de Cutris, el 26.9% (7) del distrito de Pocosol y 3.8 % (1) del distrito de Monterrey. En el distrito de Cutris, las localidades de Boca Arenal (11) 61.1%, Crucitas (5) 27.8% y San Humberto 11.1 % (2) aportan el 100 % de los casos del distrito. En el distrito de Pocosol, la localidad de Llano Verde aporta el 57.1% (4) de los casos del distrito y las localidades de Banderas, Infiernillo y Santa María aportan 1 (14.3%) caso respectivamente. Los distritos de Monterrey y Los Chiles registran un caso respectivamente.

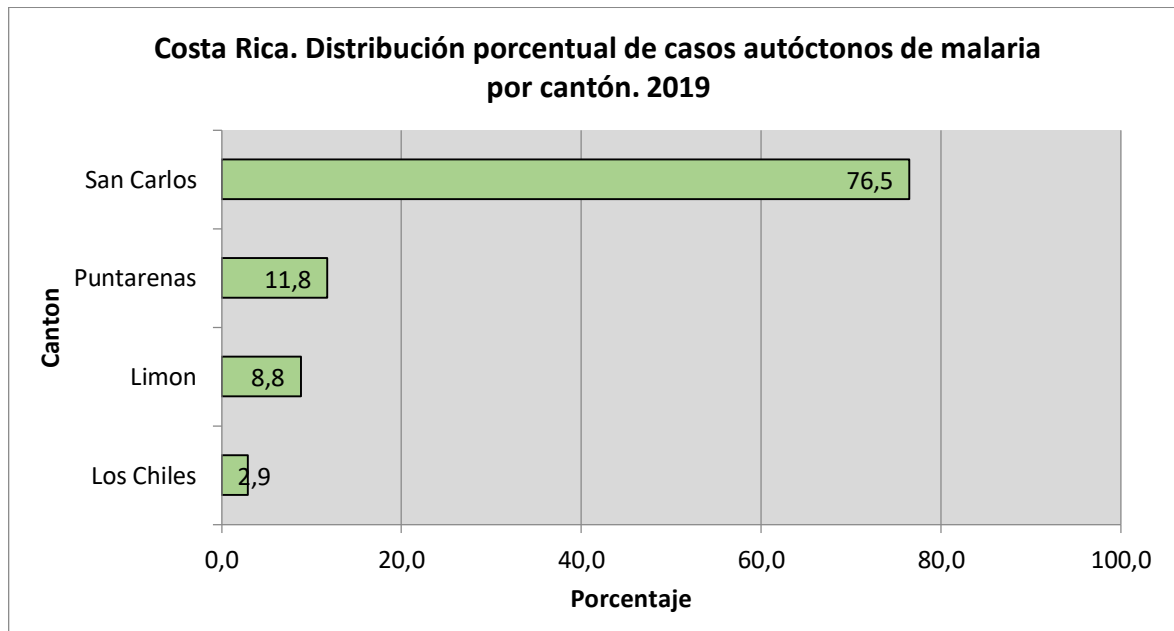
Los tres casos de la provincia de Limón, son del cantón central de Limón, distrito de Limón localidades de Villa del Mar (2) y Cieneguita (1). Los cuatro casos registrados en la provincia de Puntarenas son del cantón Central de Puntarenas, distrito Chomes, localidad Morales 1.

Las especies de parásito identificadas corresponden a *Plasmodium falciparum* (8) en un 23.5% y a *Plasmodium vivax* en un 76.5% (26).

Según nacionalidad, (18) 52,9% de los casos son nicaragüenses y el 47,0% (16) costarricenses.

Según tipo de vigilancia, el 44.1% (15) de los casos ha sido detectado por vigilancia activa proactiva, 50.0% (17) pasiva y el 5.9% (2) activa reactiva.

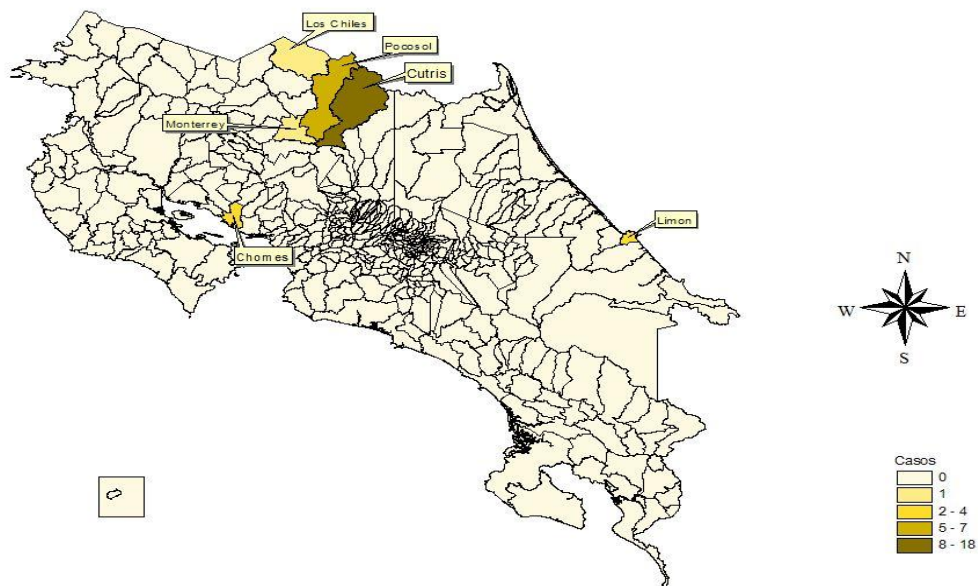
Gráfico 3.



Fuente: Vigilancia de la Salud-UAPSS. Ministerio de Salud (Datos a la semana epidemiológica 39)

Figura 1.

Casos autóctonos de malaria por distrito.
Costa Rica 2019



Fuente: Vigilancia de la Salud-UAPSS. Ministerio de Salud (Datos a la semana epidemiológica 39)

Salud Pública Veterinaria

Yayo Vicente Salazar

Unidad de Análisis Permanente de Situación en Salud
Dirección de Vigilancia de Salud
yayo.vicente@misalud.go.cr

Leptospirosis

COSTA RICA. Vigilancia por laboratorio de leptospirosis según ensayo, semana 39

Muestras con diagnóstico presuntivo	PCR			ELISA IgM			MAT		
	(+)	(-)	TOTAL	(+)	(-)	TOTAL	(+)	(-)	TOTAL
80 ensayos	0	16	16	13	35	48	17	37	54
Porcentaje ensayos corridos	0%	100%	20%	24%	76%	41%	35%	65%	55%
NOTAS									
La Reacción en Cadena de la Polimerasa (PCR) detecta ADN de <i>Leptospira</i> spp. patógena. La detección de ADN es confirmatoria de la presencia de la bacteria en la fase aguda.									
La Reacción en Cadena de la Polimerasa (PCR) detecta ADN de <i>Leptospira</i> spp. patógena. La detección de ADN es confirmatoria de la presencia de la bacteria en la fase aguda .									
La prueba de aglutinación microscópica (MAT) detecta anticuerpos antileptospirales totales. CASO PRESUNTIVO: paciente con signos y síntomas clínicos compatibles con leptospirosis.									

Fuente: INCIENSA, Ministerio de Salud

Durante las primeras 37 semanas epidemiológicas del 2019, se han registrado mediante la VE-01, 496 casos de leptospirosis en personas. 78,6% de los casos se reportan en el sexo masculino.

COSTA RICA. Vigilancia por notificación de leptospirosis, según sexo y provincial, semanas 01-37, 2019

PROVINCIA	♀		♂		TOTAL	
	#	%	#	%	#	%
1 San José	17	3.4	71	14.3	88	17.7
2 Alajuela	25	5.0	59	11.9	84	16.9
3 Cartago	6	1.2	19	3.8	25	5.0
4 Heredia	9	1.8	39	7.9	48	9.7
5 Guanacaste	3	0.6	23	4.6	26	5.2
6 Puntarenas	16	3.2	55	11.1	71	14.3
7 Limón	30	6.0	124	25.0	154	31.0
TOTAL	106	21.4	390	78.6	496	100.0

Fuente: Vigilancia de la Salud-UAPSS, Ministerio de Salud

Brucelosis

Durante las primeras 37 semanas epidemiológicas del 2019, se han registrado mediante la VE-01, 23 casos de brucelosis en personas.

San José:	8	(DISTRITOS: Zapote 1, San Miguel 1, Patalillo 1, Colima 1, San Pedro 2, Curridabat 1 y San Isidro de Pérez Zeledón 1).
Alajuela:	5	(DISTRITOS: Pital 1, Pocosol 3 y San Rafael 1).
Cartago:	2	(DISTRITOS: Aguacaliente 1 y El Tejar 1)
Heredia:	1	(DISTRITOS: Varablanca 1).
Puntarenas:	3	(DISTRITOS: Monte Verde1, Chacarita 1 y Gutiérrez Braun 1).
Limón:	4	(DISTRITOS: Rita 1, Cariari 2 y Siquirres 1).

COSTA RICA. Vigilancia por notificación de brucelosis, según sexo y provincia Semanas 01-37, 2019

PROVINCIA	♀		♂		TOTAL	
	#	%	#	%	#	%
1 San José	2	8.7	6	32.8	8	34.8
2 Alajuela	2	8.7	3	13.0	5	21.7
3 Cartago	1	4.3	1	4.3	2	8.7
4 Heredia	0	0.0	1	4.3	1	4.3
5 Guanacaste	0	0.0	0	0.0	0	0.0
6 Puntarenas	2	8.7	1	4.3	3	13.0

7	Limón	2	8.7	2	8.7	4	17.4
TOTAL		9	39.1	14	60.9	23	100.0

Fuente: Vigilancia de la Salud-UAPSS, Ministerio de Salud

Accidentes Ofídicos

Durante las primeras 36 semanas epidemiológicas del 2019, se han registrado mediante la VE-02,699 casos de accidentes ofídicos en personas.

San José:	113	(CANTONES: San José 10, Escazú 3, Desamparados 2, Puriscal 24, Tarrazú 5, Aserri 5, Mora 2, Santa Ana 2, Alajuelita 3, Coronado 3, Acosta 6, Tibás 1, Montes de Oca 2, Turrubares 4, Dota 2, Pérez Zeledón 37, y León Cortés 3).
Alajuela:	144	(CANTONES: Alajuela 3, San Ramón 8, Grecia 14, San Mateo 8, Atenas 6, Naranjo 4, Palmares 4, Poas 3, Orotina 6, San Carlos 57, Alfaro Ruiz 2, Valverde Vega 1, Upala 3, Los Chiles 4 y Guatuso 21).
Cartago:	9	(CANTONES: Paraíso 1, Jiménez 3 y Turrialba 5).
Heredia:	32	(CANTONES: Heredia 2, Barva 4, Santa Bárbara 2, San Pablo 3, Sarapiquí 21)).
Guanacaste:	61	(CANTONES: Liberia 7, Nicoya 5, Santa Cruz 15, Bagaces 8, Carrillo 7, Cañas 4 y La Cruz 15).
Puntarenas:	175	(CANTONES: Puntarenas 18, Buenos Aires 10, Osa 22, Quepos 32, Golfito 35, Coto Brus 10, Parrita 20, Corredores 21 y Garabito 7).
Limón:	187	(CANTONES: Limón 82, Pococí 34, Siquirres 16, Talamanca 26, Matina 20 y Guácimo 9).

COSTA RICA. Vigilancia por notificación de accidentes ofídicos, según sexo y provincial. Semanas 01-37, 2019

PROVINCIA	♀		♂		TOTAL	
	#	%	#	%	#	%
1 San José	37	5.1	76	32.8	113	15.7
2 Alajuela	46	6.4	98	13.6	144	20.0
3 Cartago	3	0.4	6	0.8	9	1.2
4 Heredia	8	1.1	24	3.3	32	4.4
5 Guanacaste	29	4.0	32	4.4	61	8.5
6 Puntarenas	44	6.1	131	18.2	175	24.3
7 Limón	55	7.6	132	18.3	187	25.9
TOTAL	222	30.8	499	69.2	721	100.0

Fuente: Vigilancia de la Salud-UAPSS, Ministerio de Salud

Influenza, IRAG y ETI

Roberto Arroba Tijerino

Unidad de Análisis Permanente de Situación en Salud

Dirección de Vigilancia de Salud

roberto.arroba@misalud.go.cr

Según los datos registrados preliminarmente de IRAG y neumonías por la boleta VE-01, para la SE-38, el número de casos acumulados es de 7280 IRAG y de 4277 neumonías.

Los grupos etarios más afectados por IRAG son los siguientes:

- 1- El grupo de 75 años y más, con un 19,2 % (1398 casos)
- 2- El grupo de menores de 1 año, con un 18,1 % (1319 casos)
- 3- El grupo de niños entre 1 y 4 años, con un 14 % (1016 casos)

En relación con las neumonías, los grupos etarios más afectados, son los mismos que en las IRAG. En personas de 75 años y más, hay reportados 1096 casos (25,6 %), en menores de 1 año hay 548 casos (12,8 %) y de 1 a 4 años, hay 508 casos (11,9 %).

En relación con las tasas de IRAG y de neumonías, los datos que se tienen son los siguientes: 143,93 casos de IRAG por 100.000 habitantes, y hay 84,56 neumonías por 100.000 habitantes.

Cuadro 1. Costa Rica: Casos registrados de IRAG y neumonías según grupos etarios, al 19 de setiembre del 2019.

Casos registrados de IRAG y Neumonías
según grupos de edad
Costa Rica Año: 2019*
(Cifras preliminares)

Grupo de edad	IRAG						Neumonías					
	Total		Fem.		Masc.		Total		Femenino		Masculino	
	N°	%	N°	%	N°	%	N°	%	N°	%	N°	%
Total	7280	100%	3544	100%	3736	100,00	4277	100%	2074	100%	2203	100%
01. Menos de 1 año	1319	18,1%	545	15,4%	774	20,72	548	12,8%	230	11,1%	318	14,4%
02. 1 a 4 años	1016	14,0%	447	12,6%	569	15,23	508	11,9%	219	10,6%	289	13,1%
03. 5 a 9 años	328	4,5%	151	4,3%	177	4,74	167	3,9%	88	4,2%	79	3,6%
04. 10 a 14 años	145	2,0%	75	2,1%	70	1,87	73	1,7%	38	1,8%	35	1,6%
05. 15 a 19 años	124	1,7%	66	1,9%	58	1,55	68	1,6%	35	1,7%	33	1,5%
06. 20 a 24 años	136	1,9%	71	2,0%	65	1,74	70	1,6%	37	1,8%	33	1,5%
07. 25 a 29 años	211	2,9%	102	2,9%	109	2,92	104	2,4%	47	2,3%	57	2,6%
08. 30 a 34 años	234	3,2%	124	3,5%	110	2,94	108	2,5%	56	2,7%	52	2,4%
09. 35 a 39 años	221	3,0%	109	3,1%	112	3,00	122	2,9%	58	2,8%	64	2,9%
10. 40 a 44 años	232	3,2%	121	3,4%	111	2,97	120	2,8%	62	3,0%	58	2,6%
11. 45 a 49 años	214	2,9%	104	2,9%	110	2,94	121	2,8%	58	2,8%	63	2,9%
12. 50 a 54 años	300	4,1%	163	4,6%	137	3,67	178	4,2%	86	4,1%	92	4,2%
13. 55 a 59 años	317	4,4%	156	4,4%	161	4,31	207	4,8%	101	4,9%	106	4,8%
14. 60 a 64 años	351	4,8%	194	5,5%	157	4,20	263	6,1%	138	6,7%	125	5,7%
15. 65 a 69 años	335	4,6%	192	5,4%	143	3,83	238	5,6%	133	6,4%	105	4,8%
16. 70 a 74 años	371	5,1%	186	5,2%	185	4,95	272	6,4%	137	6,6%	135	6,1%
17. 75 y más	1398	19,2%	728	20,5%	670	17,93	1096	25,6%	550	26,5%	546	24,8%
18. Ignorada	28	0,4%	10	0,3%	18	0,48	14	0,3%	1	0,0%	13	0,6%

Nota: *Cifras preliminares al 19-09-2019

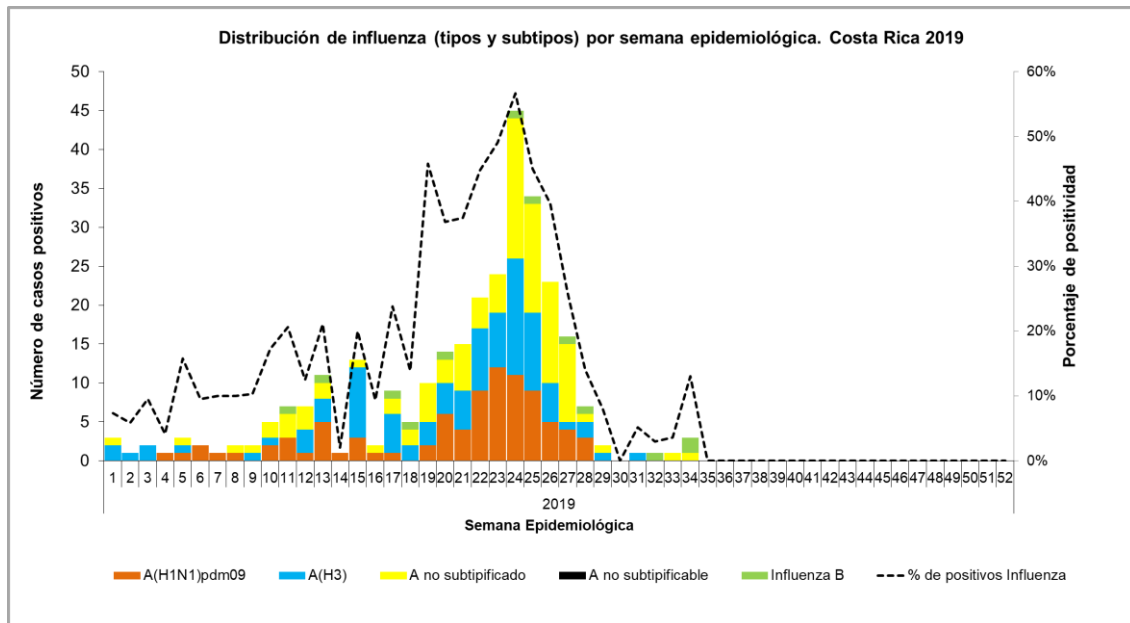
Fuente: M.Salud, Dirección de Vigilancia de la Salud, USIS

* Nacimientos Año 2019 y subsecuentes se obtuvieron del Grupo de 0-4 Años Mediante apertura del rango a edades simples con los Multiplicadores de Karup-King.

Fuente: Ministerio de Salud, Dirección de Vigilancia de la Salud, USIS.

Para la SE-36 todos los virus detectados fueron por VSR; lo que circuló en la última semana fue un caso de Rinovirus.

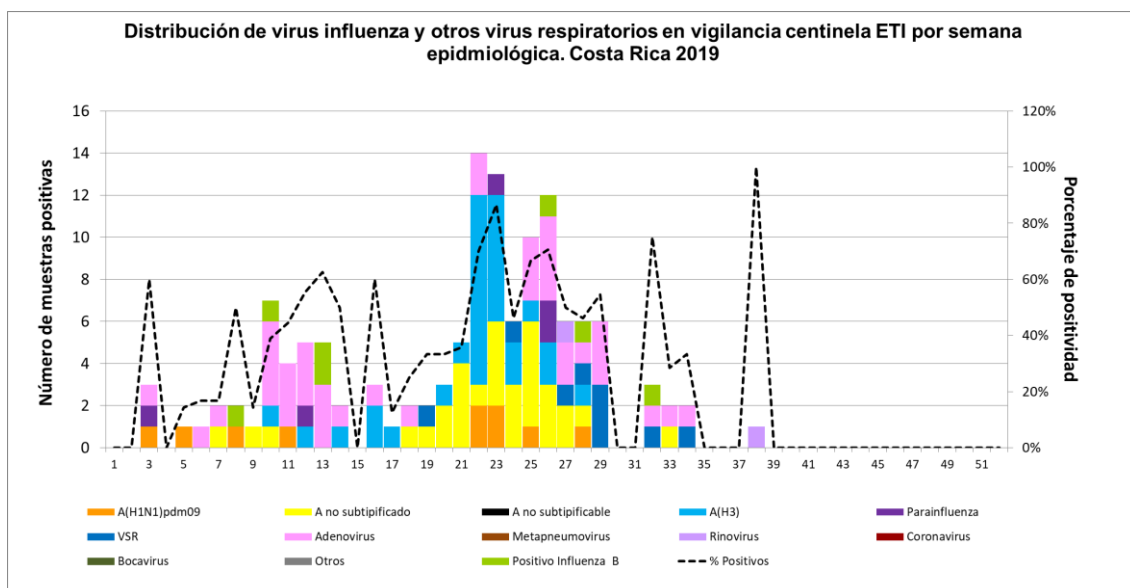
Gráfico 3. Costa Rica, distribución de influenza (tipos y subtipos) por semana epidemiológica. 2019



Fuente: PAHO-FLU

Desde la SE-34 no hay circulación de virus de influenza en el país.

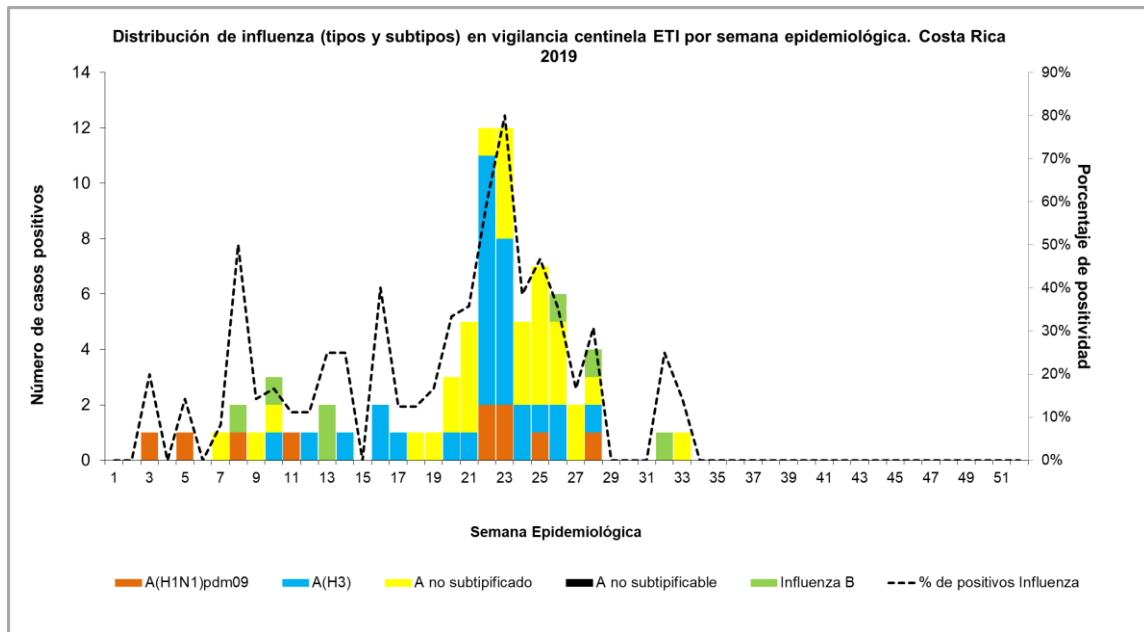
Gráfico 4. Costa Rica, distribución de virus de influenza y otros virus respiratorios en vigilancia centinela ETI por semana epidemiológica. 2019



Fuente: PahoFlu

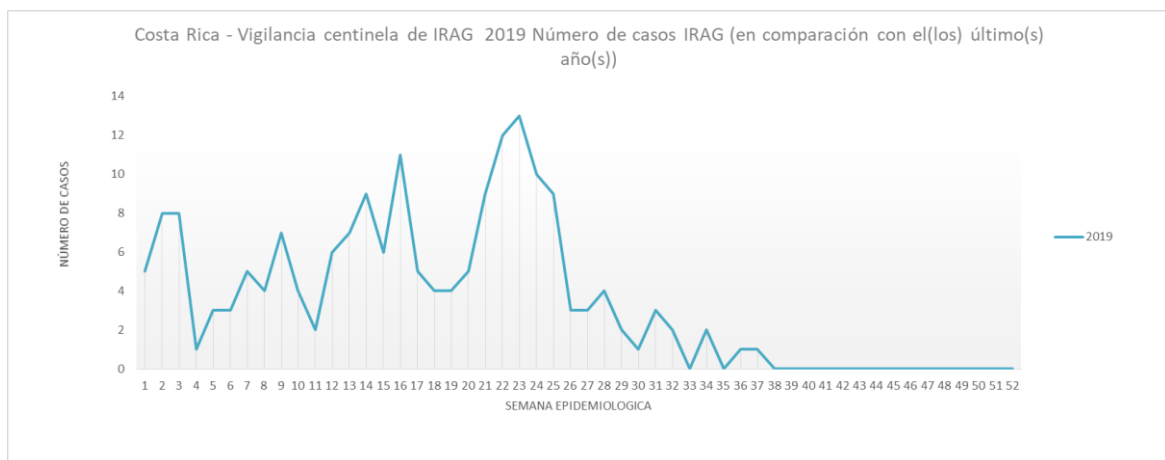
Desde la SE-33 no hay circulación de virus de influenza; en la SE-38 solo se detectó un caso positivo por rinovirus.

Gráfico 5. Costa Rica, distribución de influenza (tipos y subtipos) en vigilancia ETI, por semana epidemiológica, 2019.



Fuente: PahoFlu

Gráfico 6. Costa Rica, distribución de fallecidos de IRAG por semana epidemiológica, 2019.



Fuente: PahoFlu

En total, en lo que va del año, han fallecido 46 personas por IRAG positivos por virus detectado (influenza A y B, VSR, Parainfluenza, Adenovirus, otros); además, otras 50 personas han fallecido en el año por IRAG, sin embargo, la muestra respiratoria ha sido negativa a virus respiratorios.

El pico máximo de muertes ocurrió entre las SE-22 y 25, que coincidió con el máximo pico de influenza en lo que va del año.

Enfermedad diarreica aguda

Azálea Espinoza Aguirre

Unidad de Análisis de Situación de Salud
Dirección de Vigilancia de Salud
azalea.espinoza@misalud.go.cr

Stephany Alvarado Garita

Paola Pérez Espinoza

Unidad de Seguimiento de Indicadores en Salud
Dirección de Vigilancia de Salud
stephany.alvarado@misalud.go.cr
paola.perez@misalud.go.cr

El comportamiento de la enfermedad diarreica aguda (EDA), en la semana de la 1 a la 36 de 2019, según regiones del Ministerio de Salud se muestra en el cuadro 1. La Región Central Sur ha notificado el 34,70 % del total notificado en el país (208 305) y la Central Norte el 17,52 %; siendo ambas regiones las que más episodios diarreicos notifican en el país, y colaboran con casi el 52,2 % del total del país (108 778/208 305). **En esta semana, no se notificaron episodios de EDA en la Región Chorotega, situación que llama la atención.**

Cuadro 1. Costa Rica: Casos de episodios diarreicos y porcentaje acumulado según regiones del Ministerio de Salud. Semana 1 a la 36, 2019

Región de Salud	Semana 36	Casos acumulados semana 1 a 36	Porcentaje de acumulados (%)
Brunca	260	13 082	6,28
Central Este	460	19633	9,43
Central Norte	732	36488	17,52
Central Sur	916	72290	34,70
Chorotega	0	16448	7,90
Huetar Caribe	470	18271	8,77

Huetar Norte	136	8032	3,86
Occidental	34	6651	3,19
Pacífico Central	359	17410	8,36
Total	3367	208305	100,00

Fuente: información suministrada por los establecimientos de salud públicos y privados

Virus de hepatitis A

En el cuadro 2; se presenta los casos acumulados que se han notificado por causa de virus de hepatitis A (VHA) de la semana 1 a la 36, según regiones de salud. La Región Central Sur ha notificado el 52,7 % (539) del total notificado en el país (997), mientras que la Central Norte el 26% (257); ambas regiones son las que más casos notifican porcentualmente.

Cuadro 2. Costa Rica: Casos confirmados de VHA y porcentajes por sexo según Regiones del Ministerio de Salud. Semana 1 a la 36, 2019.

Regiones del Ministerio de Salud	Femenino	Masculino	Total	Porcentaje del total (%)
Brunca	1	3	4	0,6
Central Este	33	32	65	5,9
Central Norte	118	139	257	25,6
Central Sur	253	286	539	52,7
Chorotega	4	8	12	1,5
Huetar Caribe	19	31	50	5,7
Huetar Norte	2	7	9	1,3
Occidental	5	6	11	1,1
Pacífico Central	19	31	50	5,7
Total	454	543	997	100,0

Fuente: información suministrada por los establecimientos de salud públicos y privados

La distribución de los casos por edad según sexo durante el periodo de la semana epidemiológica 1 a la 36, e muestra en el cuadro 3.

Cuadro 3. Costa Rica: Casos confirmados de VHA y porcentajes por grupos de edad según sexo. Semana 1 a la 36, 2019.

Grupo edad (años)	Sexo					
	Total		Femenino		Masculino	
	Número	Porcentaje (%)	Número	Porcentaje (%)	Número	Porcentaje (%)
Total	997	100,00	454	100,00	543	100,00
Menos de 1	7	0,70	4	0,88	3	0,55
1 a 9 a	112	11,23	50	11,01	62	11,42
10 a 19	235	23,57	112	24,67	123	22,65
20 a 64	596	59,78	258	56,83	338	62,25
65 y más	26	2,61	16	3,52	10	1,84
Ignorados	21	2,11	14	3,08	7	1,29

Fuente: datos notificados por establecimientos de salud públicos y privados

Parotiditis

José Aarón Agüero Zumbado

Unidad de Análisis Permanente de Situación en Salud
Dirección de Vigilancia de Salud
aaron.aguero@misalud.go.cr

En Costa Rica, al 2 de octubre del año 2019, se han notificado preliminarmente un total de 358 casos de parotiditis, de los cuales 213 casos se registraron en Centros Penales.

A partir de la semana epidemiológica 17, del presente año, se presentaron casos aislados de parotiditis en el Centro Penal de La Reforma, sin embargo, en la semana epidemiológica 34, se generó una alerta sanitaria, debido al aumento en el número de casos, en varios Centros de Atención Institucional (CAI) como el Gerardo Rodríguez (parte de La Reforma), el CAI Carlos Luis Fallas de Pococí, el CAI de Pérez Zeledón y el CAI de Limón; registrándose un total de 28 casos.

Actualmente, los casos de parotiditis, se han presentado en ocho Centros de Atención Institucional. (Tabla1).

Tabla1. Costa Rica: Número de casos acumulados de Parotiditis en los CAI, al 2 de octubre, 2019.

CENTRO DE ATENCIÓN INSTITUCIONAL	Número de casos	Casos en aislamiento
Dr. Gerardo Rodríguez Echeverría	83	17
Carlos Luis Fallas-Pococí	68	5
Antonio Bastida de Paz - Pérez Zeledón	24	0
Marcus Garvey-Limón	11	2
Jorge Arturo Montero Castro	5	1
Luis Paulino Mora Mora	15	0
Liberia	6	3
Unidad de Atención Reynaldo Villalobos	1	0
TOTAL	213	28

Fuente: Ministerio de Justicia y Paz

Varicela

En Costa Rica, a la semana epidemiológica 37 del año 2019, se han registrado un total de 2297 casos confirmados por varicela, lo que representa un aumento en el número de casos del 8,3 % respecto a la misma semana del año 2018. La Región Central Sur registra el mayor número de casos acumulados para un 25,8% del total, y en segundo lugar la Región Huetar Caribe con un 22,6 % del total.

Cuadro 1. Costa Rica: Casos de varicela y porcentaje de variación relativa por Región, 2018-2019

REGIÓN	Casos 2018	Casos 2019	Porcentaje casos 2019	% VARIACIÓN RELATIVA
Brunca	23	48	2,1	108,7
Central Este	301	272	11,8	-9,6
Central Norte	415	421	18,3	1,4
Central Sur	697	592	25,8	-15,1
Chorotega	55	114	5,0	107,3
Huetar Caribe	338	518	22,6	53,3
Huetar Norte	216	249	10,8	15,3
Occidente	59	61	2,7	3,4
Pacífico Central	16	22	1,0	0,0
TOTAL	2120	2297	100,0	8,3

Fuente: Ministerio de Salud, Dirección Vigilancia de la Salud, USIS. Datos preliminares

De los casos confirmados por varicela a la semana 37, el cantón con mayor número de casos acumulados es San Carlos con 200 casos, seguido de San José y Limón con 176 y 125 casos respectivamente.

La distribución de casos de varicela, por sexo a la semana epidemiológica 37, indica que la población masculina aporta el 51,06% y la femenina el 48,93% de los casos y, el grupo de edad de 1 a 9 años contribuye con el 39,44 % de los casos en ambos sexos.

Tosferina

A la semana epidemiológica 37, se registraron un total de 323 casos sospechosos notificados por tosferina, resultando 49 casos confirmados como positivos por laboratorio.

En el período, la Región Brunca, registra el mayor número de casos confirmados por laboratorio contribuyendo con 17 casos (36,17%) del total, seguido de la Región Huetar Norte con 10 casos (21,27%).

La provincia de Puntarenas acumula el mayor número de casos confirmados por laboratorio para un total de 18 casos, seguido de Alajuela y San José con 11 y 8 casos respectivamente.

El mayor número de casos confirmados por laboratorio, acumulados a la semana epidemiológica 37, según los grupos de edad, se registró, en los menores de 1 año, y en el grupo de 1 a 9 años, con 24 y 12 casos respectivamente.

Sarampión

A la semana epidemiológica 37 del presente año, la notificación registra un total de 92 casos sospechosos de sarampión, resultando 82 casos descartados y 10 confirmados por laboratorio, en el Centro Nacional de Referencia INCIENSA.

Los primeros tres casos confirmados por laboratorio son importados y los siete restantes son asociados a la importación. El genotipo identificado en los tres casos importados fue D8 y el linaje MVs/Gir Somnath.IND/42.16.

Nueve del total de casos de sarampión confirmados por laboratorio, se registraron en la Región Pacífico Central y uno en la Región Central Este.

Durante el año 2019, la provincia de Puntarenas aporta el 90% de los casos de sarampión confirmados por laboratorio y Cartago el 10%.