

Boletín Epidemiológico N° 23 de 2019
Semana epidemiológica 41
Dirección de Vigilancia de la Salud

Tabla de contenido

Dengue	2
Chikungunya	4
Zika	5
Malaria	6
Salud Pública Veterinaria	6
Leptospirosis.....	6
Brucelosis	7
Accidentes Ofídicos.....	9
Influenza, IRAG y ETI	11
Enfermedad diarreica aguda	15
Virus de hepatitis A.....	16
Parotiditis	17
Varicela.....	18
Tosferina.....	19
Sarampión	19
Violencia intrafamiliar	20

Dengue

Adriana Alfaro Nájera

Unidad de Análisis Permanente de Situación en Salud

Dirección de Vigilancia de Salud

adriana.alfaro@misalud.go.cr

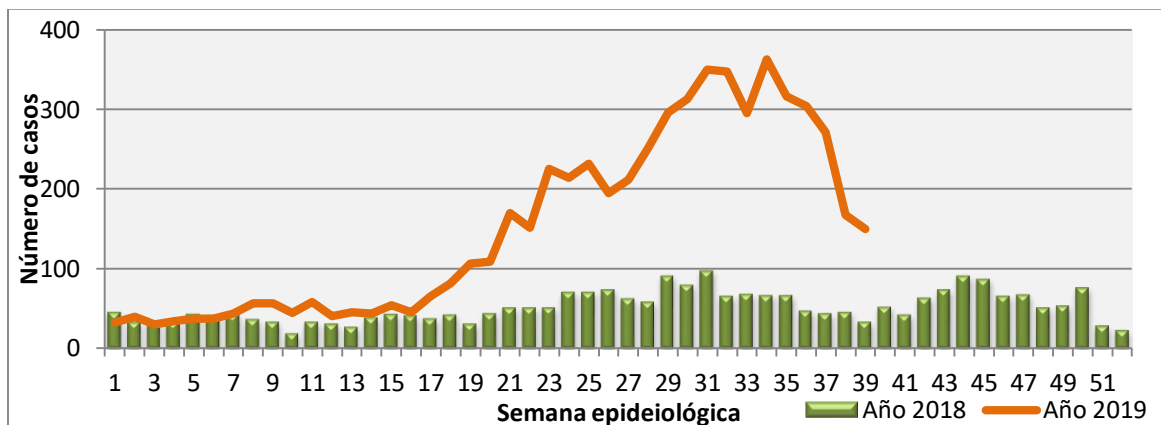
A la semana epidemiológica 39 (del 22 al 28 de setiembre) se han registrado en el país un total de 5878 casos de dengue, lo que representa un aumento del 201.0% respecto a la misma semana del año 2018. Como se observa en el siguiente cuadro, el 41.0 % de la incidencia nacional de casos se concentra en la región Central Norte (2409 casos sospechosos), y en segundo lugar la región Huetar Caribe con un 22.7% (1336 casos sospechosos). La región Pacífico Central y Chorotega no enviaron los datos antes de la actualización del boletín.

Cuadro 1. Costa Rica: Casos de dengue y porcentaje variación relativa por Región, 2018-2019

REGIÓN	Casos 2018	Casos 2019	Porcentaje casos 2019	% Variación relativa
Central Norte	876	2409	41.0	175.0
Huetar Caribe	522	1336	22.7	155.9
Central Este	38	632	10.8	1563.2
Pacífico Central	181	573	9.7	216.6
Chorotega	186	341	5.8	83.3
Huetar Norte	9	227	3.9	2422.2
Central Sur	79	221	3.8	179.7
Brunca	62	95	1.6	53.2
Occidente	0	44	0.7	0.0
TOTAL	1953	5878	100.0	201.0

Fuente: Regiones Rectoras, reporte semana epidemiológica 39

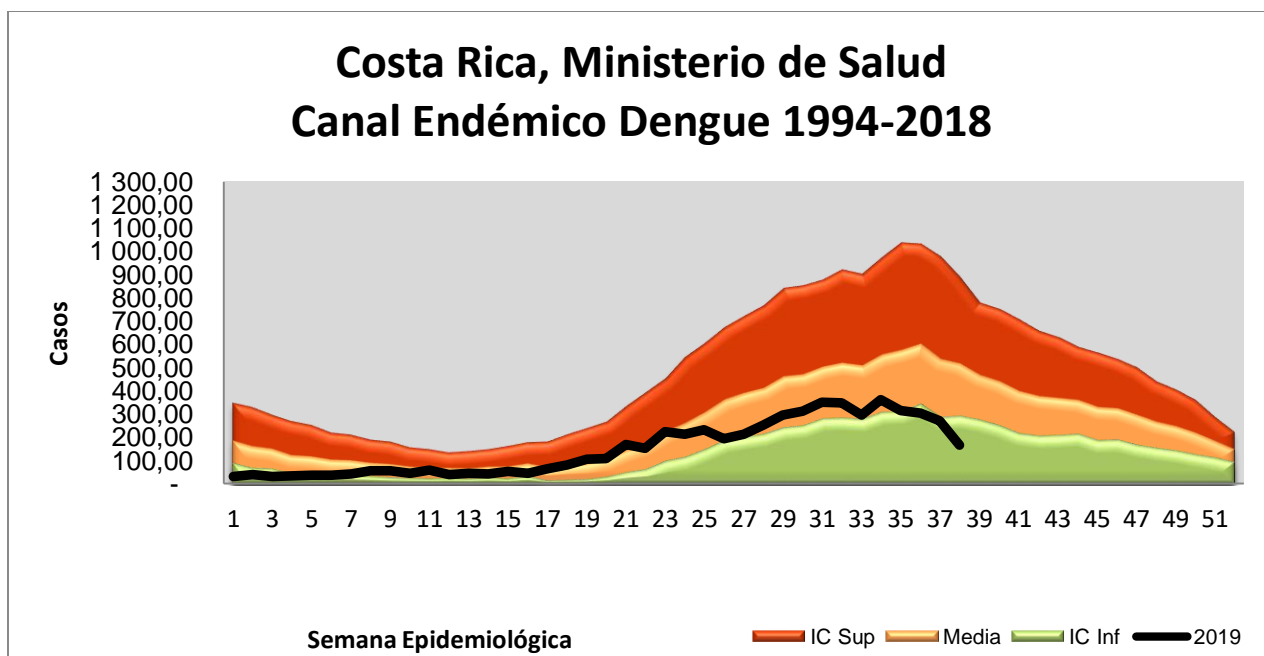
Gráfico 1. Costa Rica: casos de dengue a la semana epidemiológica 39, 2019



Fuente: Regiones Rectoras, reportes semana epidemiológica 39

Para la presente semana la curva del canal endémico se posiciona en la zona de éxito.

Gráfico 2. Costa Rica: Corredor Endémico de Dengue, 2019



Fuente: Dirección Vigilancia de la Salud

Chikungunya

Se han notificado a la semana 39 un total de 101 casos de Chikungunya. El 33.7% de los casos se han registrado en la región Central Norte. La región Pacífico Central y Chorotega no enviaron los datos antes de la actualización del boletín.

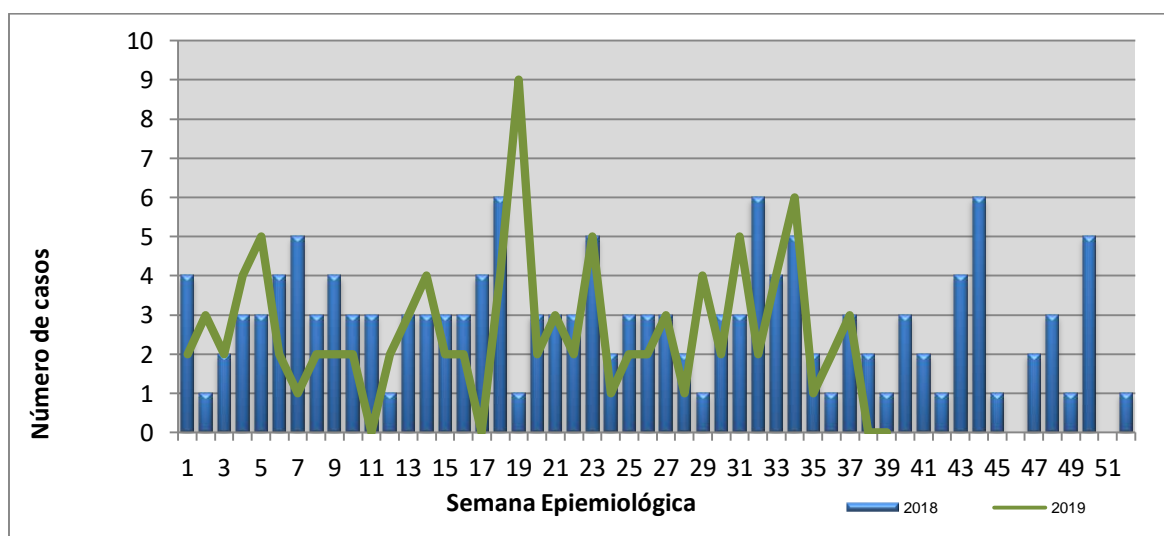
Cuadro 2. Costa Rica: Casos de Chikungunya y porcentaje de variación relativa por Región, 2018-2019

REGIÓN	2018	2019	Porcentaje de casos 2019	% Variación relativa
Central Norte	48	34	33.7	-29.2
Pacífico Central	15	21	20.8	40.0
Central Sur	20	16	15.8	-20.0
Chorotega	11	11	10.9	0.0
Huetar Caribe	12	8	7.9	-33.3
Central Este	1	4	4.0	300.0
Occidente	2	3	3.0	50.0
Huetar Norte	8	2	2.0	-75.0
Brunca	0	2	2.0	-
TOTAL	117	101	100	-13.7

Fuente: Regiones Rectoras, reportes semana epidemiológica 39

Se observa un descenso del -13.7% en la incidencia de casos con respecto a la misma semana epidemiológica del año anterior.

Gráfico 3. Costa Rica: Casos de Chikungunya semana epidemiológica 39, 2019



Fuente: Regiones Rectoras, reportes semana epidemiológica 39

Zika

Hasta la semana epidemiológica 39 se han reportado un total de 162 casos de Zika, presentando la región Huetar Caribe el 32.7% que corresponde a 53 casos sospechosos. La región Pacífico Central y Chorotega no enviaron los datos antes de la actualización del boletín.

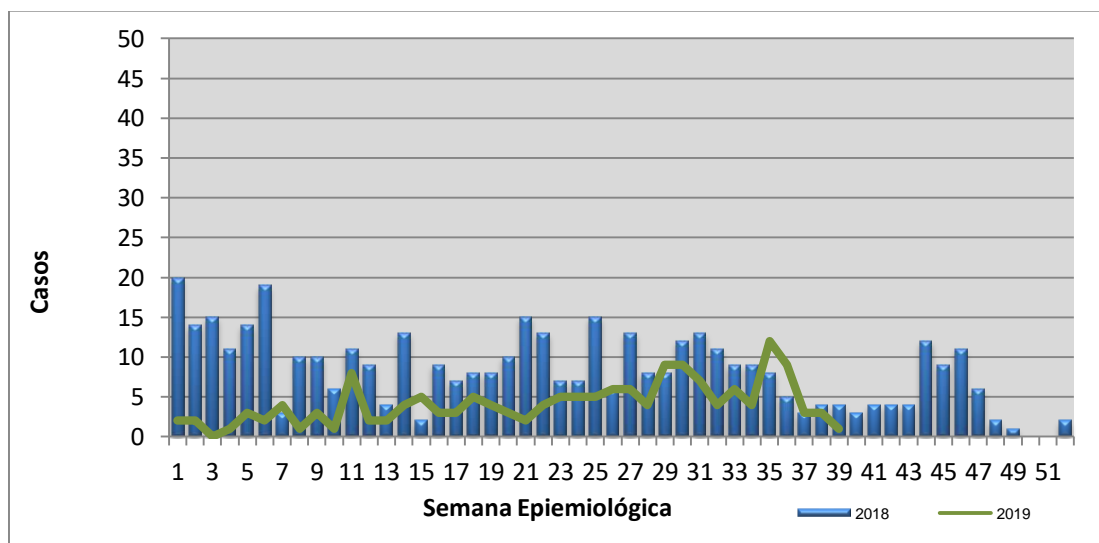
Cuadro 3. Costa Rica: Casos de Zika y porcentaje de variación relativa por Región, 2018-2019

REGIÓN	2018	2019	Porcentaje casos 2019	Variación relativa
Huetar Caribe	236	53	32.7	-77.5
Central Norte	89	52	32.1	-41.6
Pacífico Central	33	28	17.3	-15.2
Central Este	1	14	8.6	1300.0
Chorotega	7	8	4.9	14.3
Central Sur	7	7	4.3	0.0
Brunca	0	0	0.0	-
Huetar Norte	0	0	0.0	-
Occidente	0	0	0.0	-
TOTAL	373	162	100.0	-56.6

Fuente: Regiones Rectoras, reportes semana epidemiológica 39

Con respecto al año 2018 se ha presentado una reducción en la incidencia con una variación relativa total de -56.6%.

Figura 4. Costa Rica: Casos de zika, semana epidemiológica 39, 2019



Fuente: Regiones Rectoras, reportes semana epidemiológica 39

Malaria

A la fecha, la situación de los casos de malaria se mantiene igual a lo reportado la Semana Epidemiológica anterior

Salud Pública Veterinaria

Yayo Vicente Salazar

Unidad de Análisis Permanente de Situación en Salud

Dirección de Vigilancia de Salud

yayo.vicente@misalud.go.cr

Leptospirosis

Durante las primeras 38 semanas epidemiológicas del 2019, se han registrados mediante la VE-01, 508 casos de leptospirosis en personas. 77,4% de los casos se reportan en el sexo masculino.

Cuadro 1. Vigilancia por notificación de leptospirosis, según sexo y provincia Semanas 01-38, 2019

PROVINCIA	♀		♂		TOTAL	
	#	%	#	%	#	%
1 San José	19	3.7	69	13.6	88	17.3
2 Alajuela	25	4.9	61	12.0	86	16.9
3 Cartago	7	1.4	20	3.9	27	5.3
4 Heredia	8	1.6	39	7.7	47	9.3
5 Guanacaste	3	0.6	23	4.5	26	5.1
6 Puntarenas	17	3.3	57	11.2	74	14.6
7 Limón	36	7.1	124	24.4	160	31.5
TOTAL	115	22.6	393	77.4	508	100.0

Fuente: INCIENSA, Ministerio de Salud

Brucelosis

Cuadro 2. Vigilancia por laboratorio de brucelosis según ensayo. Semana 40, 2019

Muestras con diagnóstico presuntivo	AISLAMIENTO			ROSA DE BENGALA			MICROAGLUTINACIÓN		
	(+)	(-)	TOTAL	(+)	(-)	TOTAL	(+)	(-)	TOTAL
29 ensayos	0	1	1	1	13	14	2	12	14
Porcentaje ensayos corridos	0%	100%	0,3%	7%	93%	48%	14%	86%	48%
NOTAS									
Títulos de aglutinación en lámina >1:8 se consideran positivos									
Títulos de microaglutinación >1:80 se consideran positivos									
Si la muestra fue tomada en el período agudo (1 a 15 días después del inicio de los síntomas), se recomienda repetir el ensayo con una segunda muestra recolectada dos semanas después que la primera.									

Fuente: INCIENSA, Ministerio de Salud

Durante las primeras 38 semanas epidemiológicas del 2019, se han registrados mediante la VE-01, 23 casos de brucelosis en personas.

- San José: **8.** Distritos: Zapote 1, San Miguel 1, Patalillo 1, Colima 1, San Pedro 2, Curridabat 1 y San Isidro de Pérez Zeledón 1.
- Alajuela: **5.** Distritos: Pital 1, Pocosol 3 y San Rafael 1.
- Cartago: **2.** Distritos: Aguacaliente 1 y El Tejar 1
- Heredia: **1.** Distritos: Varablanca 1.
- Puntarenas: **3.** Distritos: Monte Verde 1, Chacarita 1 y Gutiérrez Braun 1.
- Limón: **4.** Distritos: Rita 1, Cariari 2 y Siquirres 1.

**Cuadro 3. Vigilancia por notificación de brucelosis según sexo y provincia
Semanas 01-38, 2019**

PROVINCIA	♀		♂		TOTAL	
	#	%	#	%	#	%
1 San José	2	8.7	6	32.8	8	34.8
2 Alajuela	2	8.7	3	13.0	5	21.7
3 Cartago	1	4.3	1	4.3	2	8.7
4 Heredia	0	0.0	1	4.3	1	4.3
5 Guanacaste	0	0.0	0	0.0	0	0.0
6 Puntarenas	2	8.7	1	4.3	3	13.0
7 Limón	2	8.7	2	8.7	4	17.4
TOTAL	9	39.1	14	60.9	23	100.0

Fuente: Vigilancia de la Salud-UAPSS, Ministerio de Salud

Accidentes Ofídicos

Durante las primeras 38 semanas epidemiológicas del 2019, se han registrados mediante la VE-02, 773 casos de accidentes ofídicos en personas.

San José:	118 CANTONES: San José 14, Escazú 3, Desamparados 2, Puriscal 25, Tarrazú 5, Aserri 5, Mora 2, Santa Ana 2, Alajuelita 3, Coronado 3, Acosta 6, Tibás 1, Montes de Oca 2, Turrubares 4, Dota 2, Pérez Zeledón 37, y León Cortés 3.
Alajuela:	172 CANTONES: Alajuela 3, San Ramón 18, Grecia 154, San Mateo 9, Atenas 6, Naranjo 12, Palmares 6, Poas 3, Orotina 6, San Carlos 58, Alfaro Ruiz 5, Valverde Vega 1, Upala 3, Los Chiles 6 y Guatuso 21.
Cartago:	9 CANTONES: Paraíso 1, Jiménez 3 y Turrialba 5.
Heredia:	32 CANTONES: Heredia 2, Barva 4, Santa Bárbara 2, San Pablo 3, Sarapiquí 21.
Guanacaste:	62 CANTONES: Liberia 7, Nicoya 5, Santa Cruz 15, Bagaces 8, Carrillo 8, Cañas 4 y La Cruz 15.
Puntarenas:	188 CANTONES: Puntarenas 20, Esparza 1, Buenos Aires 10, Osa 22, Quepos 36, Golfito 39, Coto Brus 10, Parrita 20, Corredores 22 y Garabito 8.
Limón:	192 CANTONES: Limón 83, Pococí 35, Siquirres 16, Talamanca 26, Matina 22 y Guácimo 9.

Cuadro 4. Vigilancia por notificación de accidentes ofídicos según sexo y provincia. Semanas 01-38, 2019

PROVINCIA	♀		♂		TOTAL	
	#	%	#	%	#	%
1 San José	39	5.0	79	32.8	118	15.3
2 Alajuela	55	7.1	117	15.1	172	22.3
3 Cartago	3	0.4	6	0.8	9	1.2
4 Heredia	8	1.0	24	3.1	32	4.1
5 Guanacaste	30	3.9	32	4.1	62	8.0
6 Puntarenas	48	6.2	140	18.1	188	24.3
7 Limón	57	7.4	135	17.5	192	24.8
TOTAL	240	31.0	533	69.0	773	100.0

Fuente: Vigilancia de la Salud-UAPSS, Ministerio de Salud

Influenza, IRAG y ETI

Roberto Arroba Tijerino

Unidad de Análisis Permanente de Situación en Salud
Dirección de Vigilancia de Salud

roberto.arroba@misalud.go.cr

Según los datos registrados preliminarmente de IRAG y neumonías por la boleta VE-01, para la SE-39, el número de casos acumulados es de 7583 IRAG y de 4482 neumonías.

Los grupos etarios más afectados por IRAG son los siguientes:

- 1- El grupo de 75 años y más, con un 19,3 % (1463 casos)
- 2- El grupo de menores de 1 año, con un 18,3 % (1389 casos)
- 3- El grupo de niños entre 1 y 4 años, con un 13,9 % (1057 casos)

En relación con las neumonías, los grupos etarios más afectados, son los mismos que en las IRAG. En personas de 75 años y más, hay reportados 1154 casos (25,7 %), en menores de 1 año hay 589 casos (13,1 %) y de 1 a 4 años, hay 532 casos (11,9 %).

En relación con las tasas de IRAG y de neumonías, los datos que se tienen son los siguientes: 149,92 casos de IRAG por 100.000 habitantes, y hay 88,61 neumonías por 100.000 habitantes.

Cuadro 1. Costa Rica: Casos registrados de IRAG y neumonías según grupos etarios, al 19 de setiembre del 2019.

Casos registrados de IRAG y Neumonias
según grupos de edad
Costa Rica Año: 2019*
(Cifras preliminares)

Grupo de edad	IRAG						Neumonias					
	Total		Fem.		Masc.		Total		Femenino		Masculino	
	N°	%	N°	%	N°	%	N°	%	N°	%	N°	%
Total	7583	100%	3695	100%	3888	100,00	4482	100%	2173	100%	2309	100%
01. Menos de 1 año	1389	18,3%	573	15,5%	816	20,99	589	13,1%	249	11,5%	340	14,7%
02. 1 a 4 años	1057	13,9%	470	12,7%	587	15,10	532	11,9%	231	10,6%	301	13,0%
03. 5 a 9 años	340	4,5%	157	4,2%	183	4,71	178	4,0%	93	4,3%	85	3,7%
04. 10 a 14 años	147	1,9%	75	2,0%	72	1,85	76	1,7%	39	1,8%	37	1,6%
05. 15 a 19 años	129	1,7%	70	1,9%	59	1,52	69	1,5%	36	1,7%	33	1,4%
06. 20 a 24 años	149	2,0%	75	2,0%	74	1,90	75	1,7%	38	1,7%	37	1,6%
07. 25 a 29 años	219	2,9%	107	2,9%	112	2,88	107	2,4%	48	2,2%	59	2,6%
08. 30 a 34 años	239	3,2%	128	3,5%	111	2,85	113	2,5%	59	2,7%	54	2,3%
09. 35 a 39 años	228	3,0%	113	3,1%	115	2,96	128	2,9%	62	2,9%	66	2,9%
10. 40 a 44 años	241	3,2%	127	3,4%	114	2,93	126	2,8%	66	3,0%	60	2,6%
11. 45 a 49 años	222	2,9%	110	3,0%	112	2,88	124	2,8%	59	2,7%	65	2,8%
12. 50 a 54 años	311	4,1%	171	4,6%	140	3,60	184	4,1%	91	4,2%	93	4,0%
13. 55 a 59 años	329	4,3%	157	4,2%	172	4,42	215	4,8%	101	4,6%	114	4,9%
14. 60 a 64 años	365	4,8%	202	5,5%	163	4,19	273	6,1%	144	6,6%	129	5,6%
15. 65 a 69 años	343	4,5%	199	5,4%	144	3,70	242	5,4%	137	6,3%	105	4,5%
16. 70 a 74 años	383	5,1%	190	5,1%	193	4,96	283	6,3%	141	6,5%	142	6,1%
17. 75 y más	1463	19,3%	760	20,6%	703	18,08	1154	25,7%	578	26,6%	576	24,9%
18. Ignorada	29	0,4%	11	0,3%	18	0,46	14	0,3%	1	0,0%	13	0,6%

Nota: *Cifras preliminares al 26-09-2019

Fuente: M.Salud, Dirección de Vigilancia de la Salud, USIS

* Nacimientos Año 2019 y subsecuentes se obtuvieron del Grupo de 0-4 Años Mediante apertura del rango a edades simples con los Multiplicadores de Karup-King.

Fuente: Ministerio de Salud, Dirección de Vigilancia de la Salud, USIS.

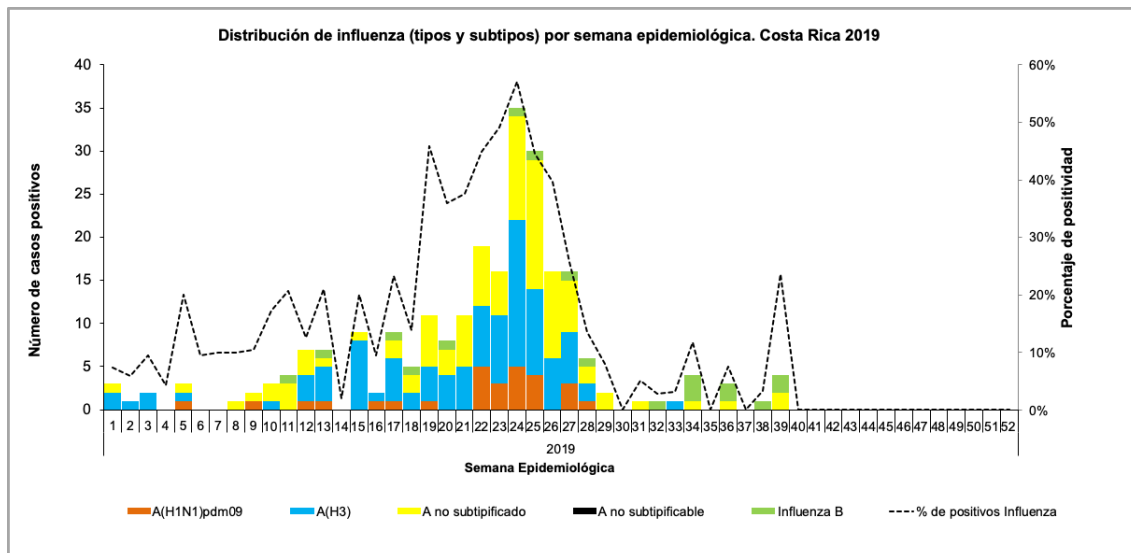


COSTA RICA
GOBIERNO DEL BICENTENARIO
2018 - 2022

Ministerio
de **Salud**
Costa Rica

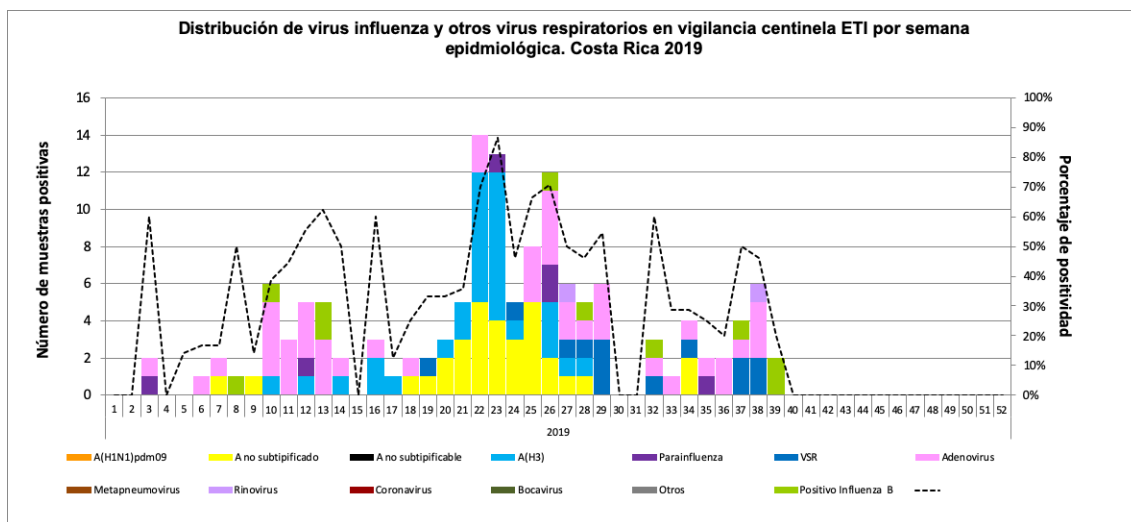


Gráfico 3. Costa Rica, distribución de influenza (tipos y subtipos) por semana epidemiológica. 2019



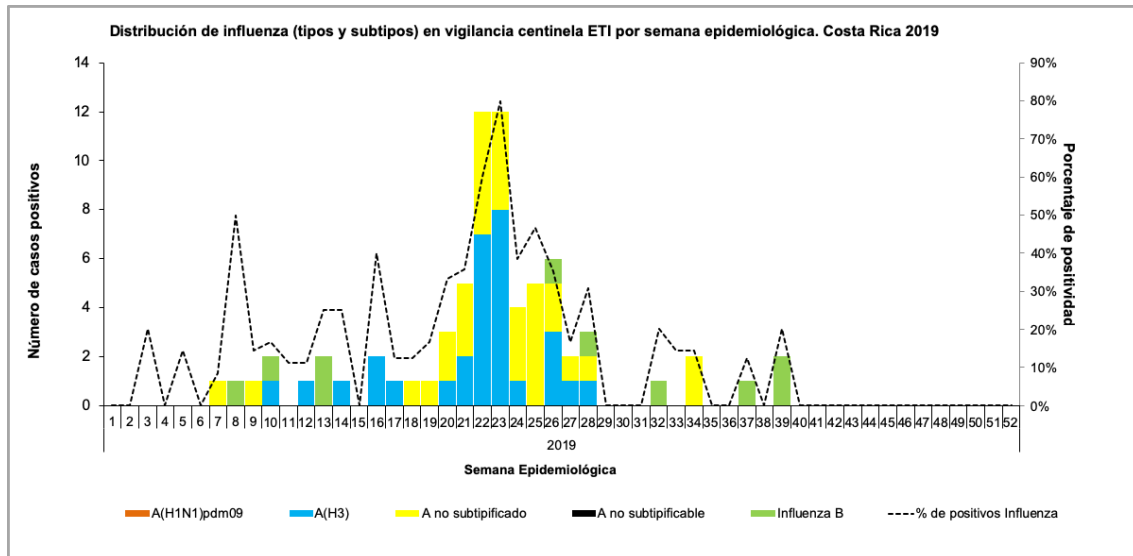
Fuente: PAHO-FLU

Gráfico 4. Costa Rica, distribución de virus de influenza y otros virus respiratorios en vigilancia centinela ETI por semana epidemiológica. 2019



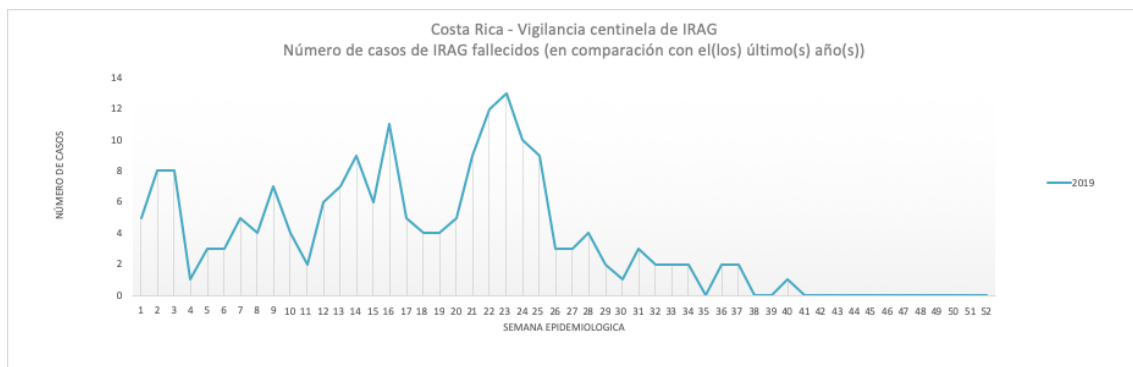
Fuente: PahoFlu

Gráfico 5. Costa Rica, distribución de influenza (tipos y subtipos) en vigilancia ETI, por semana epidemiológica, 2019.



Fuente: PahoFlu

Gráfico 6. Costa Rica, distribución de fallecidos de IRAG por semana epidemiológica, 2019.



Fuente: PahoFlu

En total, en lo que va del año, han fallecido 48 personas por IRAG positivos por virus detectado (influenza A y B, VSR, Parainfluenza, Adenovirus, otros); además, otras 55 personas han fallecido en el año por IRAG, sin embargo, la muestra respiratoria ha sido negativa a virus respiratorios.

El pico máximo de muertes ocurrió entre las SE-22 y 25, que coincidió con el máximo pico de influenza en lo que va del año.

Enfermedad diarreica aguda

Azálea Espinoza Aguirre

Unidad de Análisis de Situación de Salud

Dirección de Vigilancia de Salud

azalea.espinoza@misalud.go.cr

Stephany Alvarado Garita

Paola Pérez Espinoza

Unidad de Seguimiento de Indicadores en Salud

Dirección de Vigilancia de Salud

stephany.alvarado@misalud.go.cr

paola.perez@misalud.go.cr

El cuadro 1, presenta el comportamiento de la enfermedad diarreica aguda (EDA), en el periodo de la semana epidemiológica **1 a la 38 de 2019**, según Regiones del Ministerio de Salud. La Región Central Sur ha notificado el **34,17 % (75 953/222 310)** del total notificado en el país (**222 310**) y la Central Norte el **17,52 %**; siendo ambas las que más notifican en el país. Contribuyen con el **51% del total**.

Cuadro 1. Costa Rica: Casos de episodios diarreicos y porcentaje acumulado según regiones del Ministerio de Salud. Semana 1 a la 38, 2019

Región de Salud	Semana 38	Casos acumulados semana 1 a 38	Porcentaje acumulados (%)
Brunca	205	13 568	6,10
Central Este	534	20 498	9,22
Central Norte	608	36 936	16,61
Central Sur	1 091	75 953	34,17
Chorotega	348	19 236	8,65
Huetar Caribe	494	19 309	8,69
Huetar Norte	163	8 410	3,78
Occidental	118	10 112	4,55
Pacifico Central	399	182 88	8,23
Total	3 960	222 310	100,00

Fuente: información suministrada por los establecimientos de salud públicos y privados

Virus de hepatitis A

En el cuadro 2; se presenta los casos acumulados que se han notificado por causa de virus de hepatitis A (VHA) de la semana 1 a la 37, según regiones del Ministerio de Salud. La Región Central Sur ha notificado **el 54,6 % (554)** del total en el país (**1015**), mientras que la **Central Norte el 25,3% (257)**. Ambas regiones son las que más casos notifican porcentualmente. El cuadro 3; presenta la distribución de los casos de VHA por sexo según grupo de edad, durante el mismo periodo. A partir de la semana epidemiológica 35, el Área Rectora de Salud de Limón; específicamente en el Valle de la Estrella, donde se viene presentando un **brote de HVA**, que describiremos en el próximo boletín.

Cuadro 2. Costa Rica: casos confirmados de VHA y porcentajes por sexo según Regiones del Ministerio de Salud. Semanas epidemiológicas de la 1 a la 37, 2019.

Regiones del Ministerio de Salud	Femenino	Masculino	Total	Porcentaje del total (%)
Brunca	1	3	4	0,4
Central Este	35	32	67	6,6
Central Norte	118	139	257	25,3
Central Sur	259	295	554	54,6
Chorotega	4	8	12	1,2
Huetar Caribe	19	31	50	4,9
Huetar Norte	2	8	10	1,0
Occidental	5	6	11	1,1
Pacífico Central	19	31	50	4,9
Total	462	553	1015	100,0

Fuente: información suministrada por los establecimientos de salud públicos y privados

Cuadro 3. Costa Rica: casos confirmados de VHA y porcentajes por sexo según grupos de edad. Semanas epidemiológicas de la 1 a la 37, 2019.

Grupo edad (años)	Sexo					
	Total		Femenino		Masculino	
	Numero casos	Porcentaje (%)	Numero casos	Porcentaje (%)	Numero casos	Porcentaje (%)
Menor 1	7	0,7	4	0,9	3	0,5
1 a 9	113	11,1	50	10,8	63	11,4
10 a 19	238	23,4	114	24,7	124	22,4
20 a 64	610	60,1	264	57,1	346	62,6
65 y más	26	2,6	16	3,5	10	1,8
Ignorados	21	2,1	14	3,0	7	1,3
Total	1015	100,0	462	100,0	553	100,0

Fuente: información suministrada por los establecimientos de salud públicos y privados

Parotiditis

José Aarón Agüero Zumbado

Unidad de Análisis Permanente de Situación en Salud
Dirección de Vigilancia de Salud
aaron.aguero@misalud.go.cr

En Costa Rica, al 8 de octubre del año 2019, se han notificado preliminarmente un total de 427 casos de parotiditis, de los cuales 249 casos se registraron en Centros Penitenciarios.

A partir de la semana epidemiológica 17, del presente año, se presentaron casos aislados de parotiditis en el Centro Penal de La Reforma, sin embargo, en la semana epidemiológica 34, se generó una alerta sanitaria, debido al aumento en el número de casos, en varios Centros de Atención Institucional (CAI) como el Gerardo Rodríguez (parte de La Reforma), el CAI Carlos Luis Fallas de Pococí, el CAI de Pérez Zeledón y el CAI de Limón; registrándose un total de 28 casos. Actualmente, los casos de parotiditis, se han presentado en ocho Centros de Atención Institucional. (Tabla1).

Tabla1. Costa Rica: Número de casos acumulados de Parotiditis en los CAI, 8 de octubre, 2019.

CENTRO DE ATENCIÓN INSTITUCIONAL	Número de casos	Casos en aislamiento
Dr. Gerardo Rodríguez Echeverría	86	5
Carlos Luis Fallas-Pococí	86	17
Antonio Bastida de Paz - Pérez Zeledón	27	2
Marcus Garvey-Limón	14	4
Jorge Arturo Montero Castro	6	2
Luis Paulino Mora Mora	19	4
Liberia	6	0
Unidad de Atención Reynaldo Villalobos	5	4
TOTAL	249	38

Fuente: Ministerio de Justicia y Paz

Varicela

En Costa Rica, a la semana epidemiológica 38 del año 2019, se han registrado un total de 2331 casos confirmados por varicela, lo que representa un aumento en el número de casos del 8,4 % respecto a la misma semana del año 2018. La Región Central Sur registra el mayor número de casos acumulados para un 25,7% del total, y en segundo lugar la Región Huetar Caribe con un 22,5 % del total.

Cuadro 1. Costa Rica: Casos de varicela y porcentaje de variación relativa por Región, 2018-2019

REGIÓN	Casos 2018	Casos 2019	Porcentaje casos 2019	% VARIACIÓN RELATIVA
Brunca	23	49	2,1	113,0
Central Este	311	276	11,8	-11,3
Central Norte	418	424	18,2	1,4
Central Sur	705	600	25,7	-14,9
Chorotega	55	114	4,9	107,3
Huetar Caribe	345	524	22,5	51,9
Huetar Norte	218	257	11,0	17,9
Occidente	60	62	2,7	3,3
Pacífico Central	16	25	1,1	0,0
TOTAL	2151	2331	100,0	8,4

Fuente: Ministerio de Salud, Dirección Vigilancia de la Salud, USIS. Datos preliminares

De los casos confirmados por varicela a la semana 38, el cantón con mayor número de casos acumulados es San Carlos con 206 casos, seguido de San José y Limón con 179 y 125 casos respectivamente.

La distribución de casos de varicela, por sexo a la semana epidemiológica 38, indica que la población masculina aporta el 51,06% y la femenina el 48,93% de los casos y, el grupo de edad de 1 a 9 años contribuye con el 39,44 % de los casos en ambos sexos.

Tosferina

A la semana epidemiológica 38, se registraron un total de 330 casos sospechosos notificados por tosferina, resultando 49 casos confirmados como positivos por laboratorio.

En el período, la Región Brunca, registra el mayor número de casos confirmados por laboratorio contribuyendo con 17 casos (36,17%) del total, seguido de la Región Huetar Norte con 10 casos (21,27%).

La provincia de Puntarenas acumula el mayor número de casos confirmados por laboratorio para un total de 18 casos, seguido de Alajuela y San José con 11 y 8 casos respectivamente.

El mayor número de casos confirmados por laboratorio, acumulados a la semana epidemiológica 38, según los grupos de edad, se registró, en los menores de 1 año, y en el grupo de 1 a 9 años, con 24 y 12 casos respectivamente.

Sarampión

A la semana epidemiológica 38 del presente año, la notificación registra un total de 94 casos sospechosos de sarampión, resultando 84 casos descartados y 10 confirmados por laboratorio, en el Centro Nacional de Referencia INCIENSA.

Los primeros tres casos confirmados por laboratorio son importados y los siete restantes son asociados a la importación. El genotipo identificado en los tres casos importados fue D8 y el linaje MVs/Gir Somnath.IND/42.16.

Nueve del total de casos de sarampión confirmados por laboratorio, se registraron en la Región Pacífico Central y uno en la Región Central Este.

Durante el año 2019, la provincia de Puntarenas aporta el 90% de los casos de sarampión confirmados por laboratorio y Cartago el 10%.

Violencia intrafamiliar

Gloriela Brenes Murillo

Unidad de Análisis Permanente de Situación de Salud
Dirección Vigilancia de la Salud
gloriela.brenes@misalud.go.cr

Kricia Castillo Araya

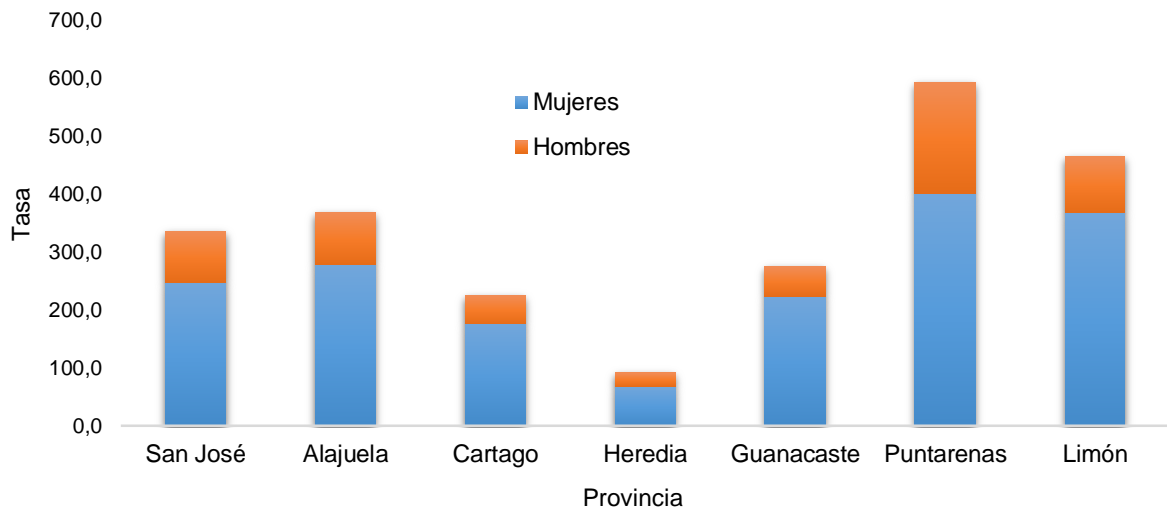
Unidad Seguimiento de Indicadores en Salud
Dirección Vigilancia de la Salud
kricia.castillo@misalud.go.cr

La información de datos acumulados de los casos de violencia intrafamiliar para la semana epidemiológica N°38, indica que se notificaron más de ocho mil casos de violencia intrafamiliar, en donde las tasas más altas corresponden a las mujeres, aunque en ambos sexos la incidencia aumento con relación a la semana N°37, según se aprecia en la siguiente tabla:

Tabla 1. Costa Rica, totales y tasas de casos notificados de violencia intrafamiliar según sexo, SE38 (tasa por 100 000 habitantes)					
País		Sexo			
Total	Tasa	Femenino		Masculino	
<u>8 481</u>	<u>167,7</u>	6 288	250,7	2 193	86,0
SE38: Semana Epidemiológica N°38					
Fuente: Dirección Vigilancia de la Salud, Ministerio de Salud.					

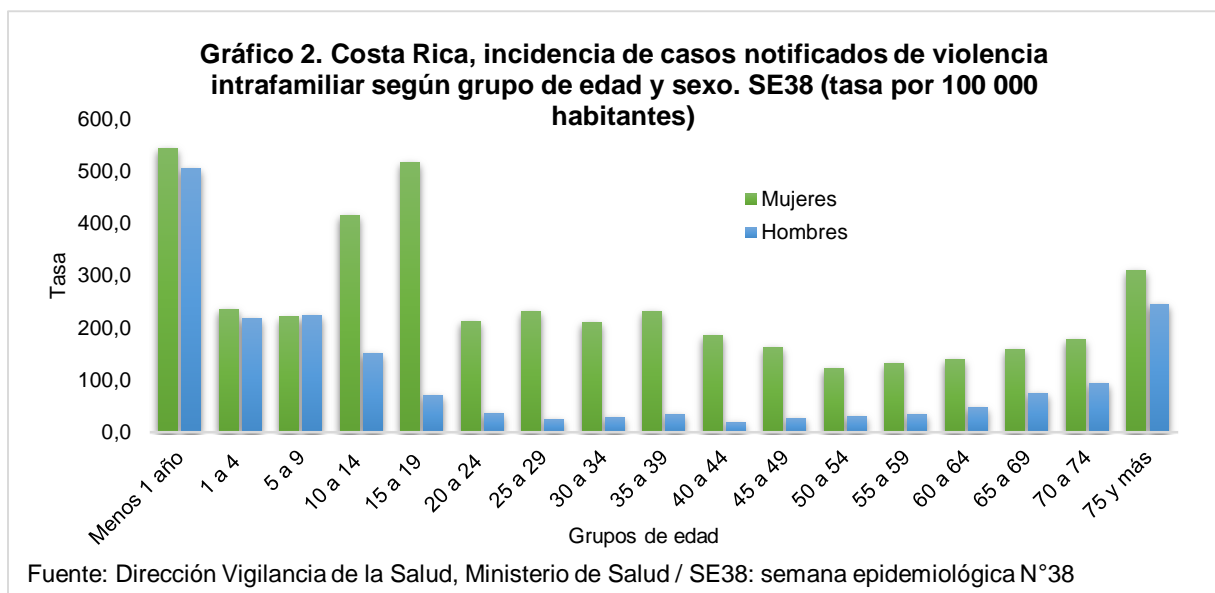
Este gráfico comprende la información relacionada con el comportamiento de la VIF en las provincias del país, en mujeres y hombres, al respecto destacan Puntarenas y Limón con las incidencias más elevadas, en ambos lugares las mujeres representan las tasas más altas con 222,6 y 400,4 respectivamente y los hombres aportaron las tasas altas de 192,2 y 95,9 en las mismas provincias.

Gráfico 1. Incidencia de casos notificados de violencia intrafamiliar por provincia según sexo, SE38 (tasa por 100 000 habitantes)



Fuente: Dirección Vigilancia de la Salud, Ministerio de Salud / SE38: semana epidemiológica N°38

En relación con los grupos de edad según sexo, se mantiene la tendencia de semanas epidemiológicas anteriores en donde los menores de edad mujeres y hombres con edades que van desde menos de un año, con tasas de 542,9 y 504,5 para hombres y mujeres y en edades de 10 a 14 las tasas fueron de 414,1 y 150,8 y de 15 a 19 llama la atención el aumento desproporcionado de las mujeres con una tasa de 515,9 contra una de 70,1 en hombres y en el caso de los adultos, son las personas adultas mayores que mantienen la tendencia como víctima de violencia en el seno familiar en edades principalmente de 75 y más, en todos los grupos de edad han sido las mujeres las más afectadas.



Del total de casos notificados y con base en la categorización de la CIE-10, la información de los principales tipos de violencia las mujeres son las que sufren los diferentes tipos por un amplio margen de diferencia en todos los casos, según el siguiente cuadro:

Tabla 2. Total, de casos notificados de violencia intrafamiliar por tipo de violencia según sexo. SE38

Diagnóstico específico	Total	Mujeres	Hombres
Abuso físico	1 188	789	399
Abuso psicológico	1 222	1 027	195
Abuso sexual	1 339	1 160	179
Otros síndromes de maltrato (formas mixtas)	1 585	1 295	290
Síndrome maltrato no especificado	3 105	1 982	1 123
Violencia patrimonial	42	35	7

Fuente: Dirección Vigilancia de la Salud, Ministerio de Salud. / SE38: Semana epidemiológica N°38