

Boletín Epidemiológico N° 27 de 2019
Semana epidemiológica 45
Dirección de Vigilancia de la Salud

Tabla de contenido

Dengue	2
Chikungunya	4
Zika	5
Influenza, IRAG y ETI.....	6
Enfermedad diarreica aguda y virus de hepatitis A.....	11
Enfermedad diarreica aguda	11
Virus de hepatitis A	13
Parotiditis.....	14
Tosferina	15
Sarampión.....	16

Dengue

Adriana Alfaro Nájera

Unidad de Análisis Permanente de Situación en Salud
Dirección de Vigilancia de Salud
adriana.alfaro@misalud.go.cr

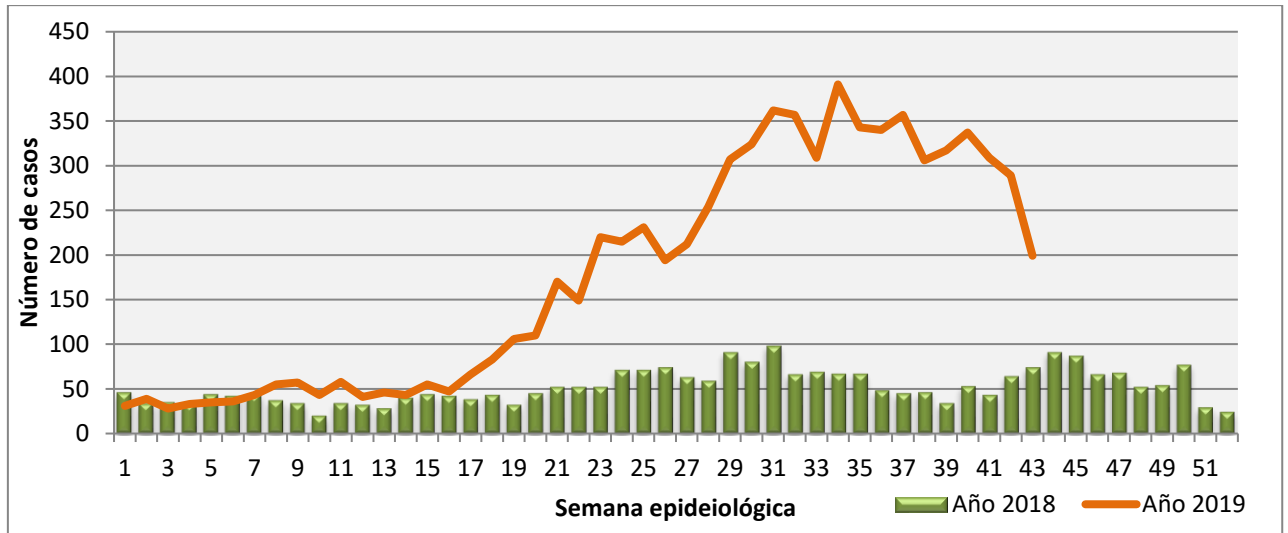
A la semana epidemiológica 43 (del 20 al 26 de octubre) se han registrado en el país un total de 7547 casos de dengue, lo que representa un aumento del 245.1% respecto a la misma semana del año 2018. Como se observa en el siguiente cuadro, el 37.4 % de la incidencia nacional de casos se concentra en la región Central Norte (2820 casos sospechosos), y en segundo lugar la región Huetar Caribe con un 21.1% (1589 casos sospechosos).

Cuadro 1. Costa Rica: Casos de dengue y porcentaje variación relativa por Región, 2018-2019

REGIÓN	Casos 2018	Casos 2019	Porcentaje casos 2019	% Variación relativa
Central Norte	947	2820	37,4	197,8
Huetar Caribe	573	1589	21,1	177,3
Pacífico Central	225	930	12,3	313,3
Central Este	57	742	9,8	1201,8
Chorotega	213	647	8,6	203,8
Central Sur	88	358	4,7	306,8
Huetar Norte	9	290	3,8	3122,2
Brunca	75	126	1,7	68,0
Occidente	0	45	0,6	0,0
TOTAL	2187	7547	100,0	245,1

Fuente: Regiones Rectoras, reporte semana epidemiológica 43

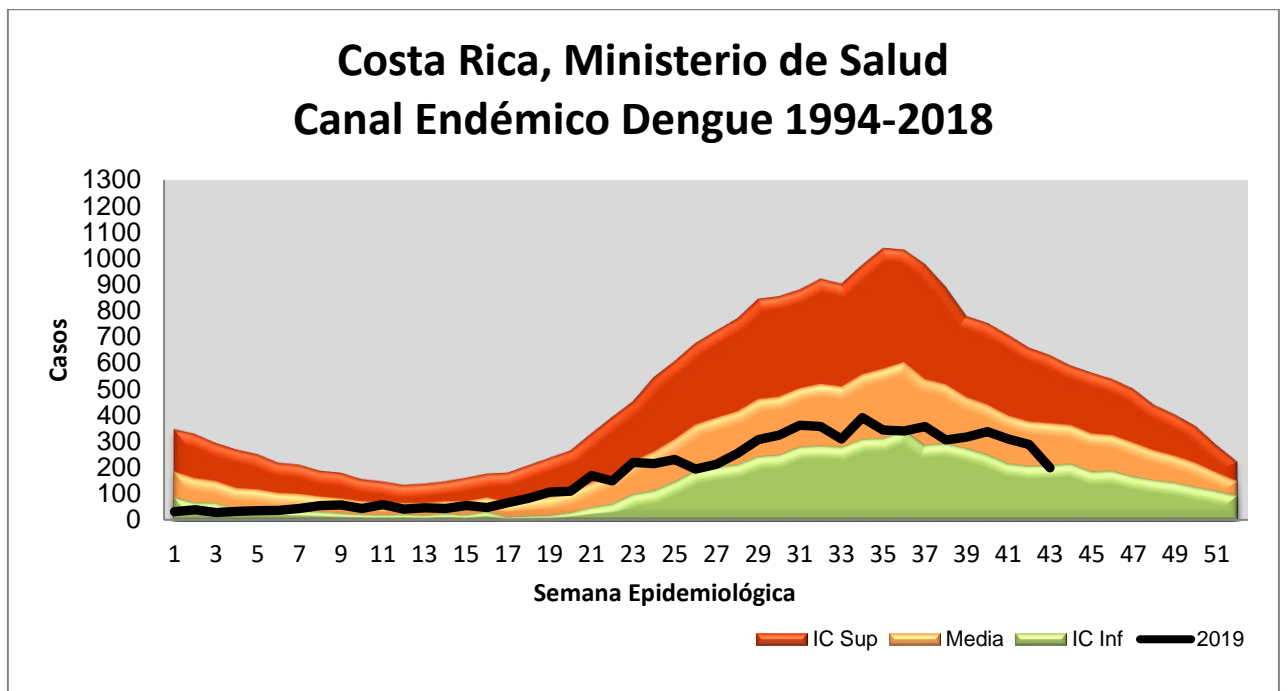
Gráfico 1. Costa Rica: casos de dengue a la semana epidemiológica 43, 2019



Fuente: Regiones Rectoras, reportes semana epidemiológica 43

Para la presente semana la curva del canal endémico se posiciona entre la zona de seguridad y la de éxito.

Gráfico 2. Costa Rica: Corredor Endémico de Dengue, 2019



Fuente: Dirección Vigilancia de la Salud

Chikungunya

Se han notificado a la semana 43 un total de 140 casos de Chikungunya. El 32.9% de los casos se han registrado en la región Central Norte.

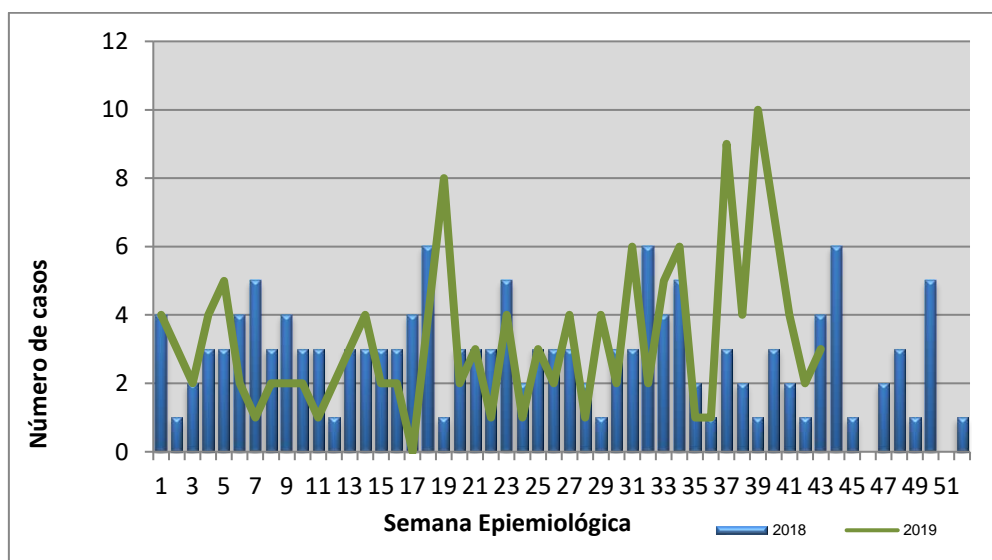
Cuadro 3. Costa Rica: Casos de Chikungunya y porcentaje de variación relativa por Región, 2018-2019.

REGIÓN	2018	2019	Porcentaje de casos 2019	% Variación relativa
Central Norte	50	46	32,9	-8,0
Pacífico Central	17	26	18,6	52,9
Chorotega	11	21	15,0	90,9
Central Sur	21	20	14,3	-4,8
Huetar Caribe	14	12	8,6	-14,3
Central Este	1	4	2,9	300,0
Huetar Norte	9	4	2,9	-55,6
Brunca	1	4	2,9	300,0
Occidente	3	3	2,1	-
TOTAL	127	140	100	10,2

Fuente: Regiones Rectoras, reportes semana epidemiológica 43

Se observa un aumento del 10.2% en la incidencia de casos con respecto a la misma semana epidemiológica del año anterior.

Gráfico 2. Costa Rica: Casos de Chikungunya semana epidemiológica 43, 2019



Fuente: Regiones Rectoras, reportes semana epidemiológica 43

Zika

Hasta la semana epidemiológica 43 se han reportado un total de 186 casos de Zika, presentando la región Huetar Caribe el 33.9% que corresponde a 63 casos sospechosos.

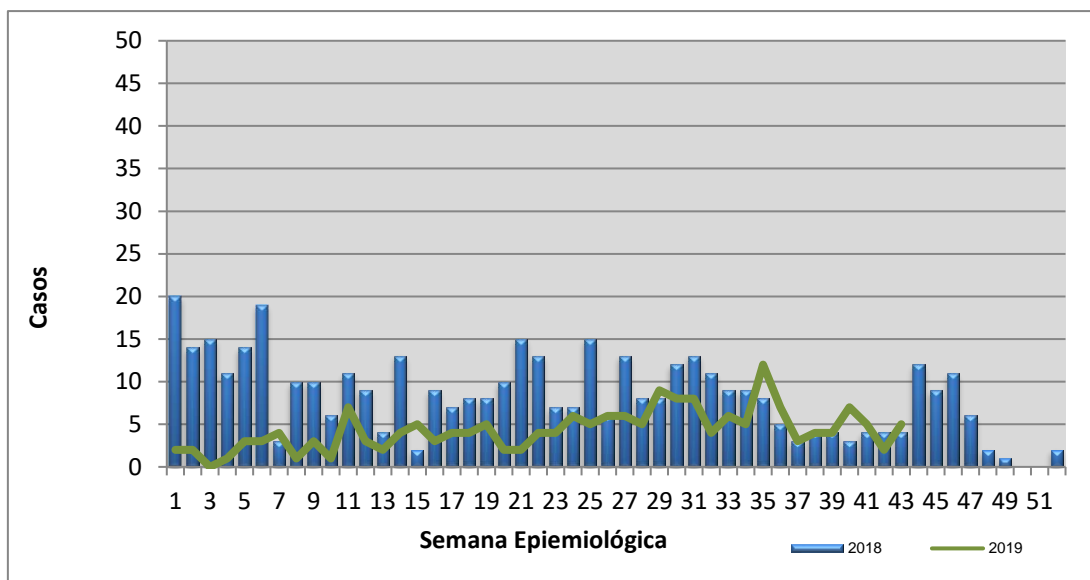
Cuadro 3. Costa Rica: Casos de Zika y porcentaje de variación relativa por Región, 2018-2019

REGIÓN	2018	2019	Porcentaje casos 2019	Variación relativa
Huetar Caribe	243	63	33,9	-74,1
Central Norte	92	53	28,5	-42,4
Pacífico Central	34	36	19,4	5,9
Central Este	2	14	7,5	600,0
Chorotega	9	11	5,9	22,2
Central Sur	8	9	4,8	12,5
Brunca	0	0	0,0	-
Huetar Norte	0	0	0,0	-
Occidente	0	0	0,0	-
TOTAL	388	186	100,0	-52,1

Fuente: Regiones Rectoras, reportes semana epidemiológica 43

Con respecto al año 2018 se ha presentado una reducción en la incidencia con una variación relativa total de -52.1%.

Gráfico 4. Costa Rica: Casos de zika, semana epidemiológica 43, 2019



Fuente: Regiones Rectoras, reportes semana epidemiológica 43

Influenza, IRAG y ETI

Roberto Arroba Tijerino

Unidad de Análisis Permanente de Situación en Salud

Dirección de Vigilancia de Salud

roberto.arroba@misalud.go.cr

Según los datos registrados preliminarmente de IRAG y neumonías por la boleta VE-01, para la SE-43, el número de casos acumulados es de 8261 IRAG y de 4884 neumonías.

Los grupos etarios más afectados por IRAG son los siguientes:

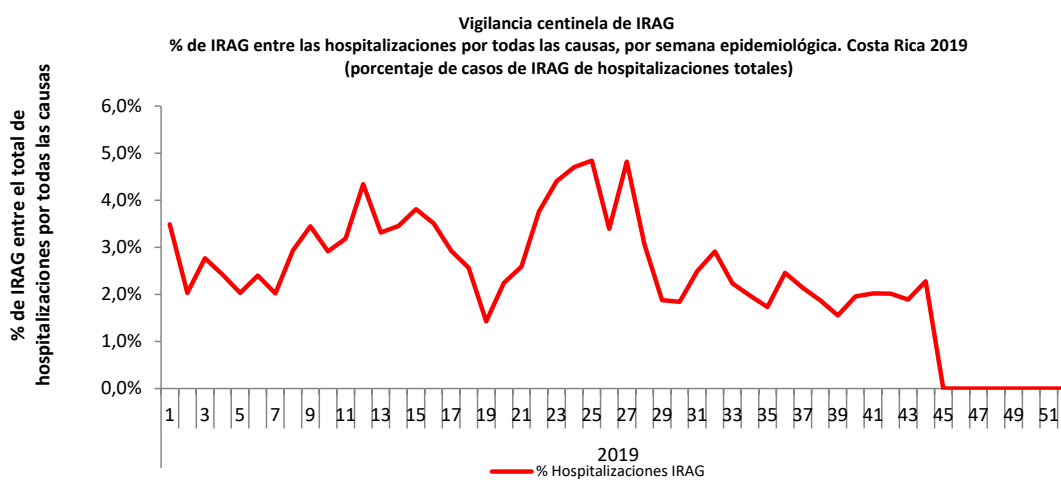
- 1- El grupo de 75 años y más, con un 19,3 % (1592 casos)
- 2- El grupo de menores de 1 año, con un 18,7 % (1545 casos)
- 3- El grupo de niños entre 1 y 4 años, con un 13,8 % (1137 casos)

En relación con las neumonías, los grupos etarios más afectados, son los mismos que en las IRAG. En personas de 75 años y más, hay reportados 1258 casos (25,8 %), en menores de 1 año hay 640 casos (13,1 %) y de 1 a 4 años, hay 561 casos (11,5 %).

En relación con las tasas de IRAG y de neumonías, los datos que se tienen son los siguientes: 163,33 casos de IRAG por 100.000 habitantes, y hay 96,56 neumonías por 100.000 habitantes.

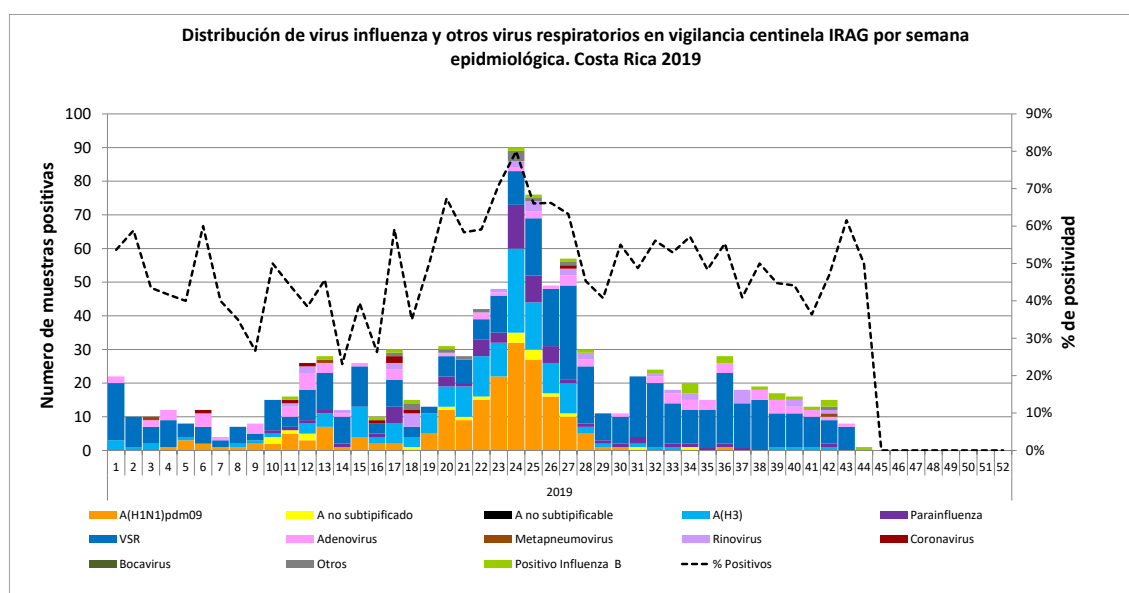
De acuerdo con el PAHO-FLU, actualmente, para la SE-45 lo que se tiene reportado por IRAG son 3194 casos y 605 casos por ETI; esto corresponde a los sitios y unidades centinela.

Gráfico 2. Costa Rica, porcentaje de IRAG entre las hospitalizaciones por todas las causas, por semana epidemiológica. 2019



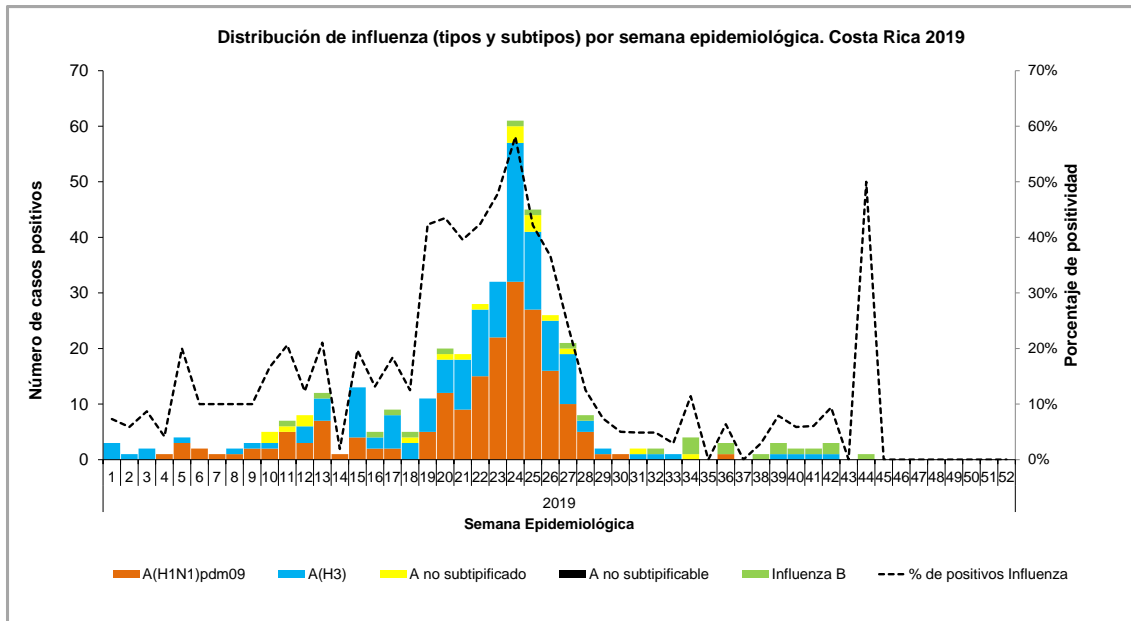
Fuente: PAHO-FLU

Gráfico 3. Costa Rica, distribución de virus de influenza y otros virus respiratorios en vigilancia centinela IRAG por semana epidemiológica. 2019.



Fuente: PAHO-FLU

Gráfico 4. Costa Rica, distribución de influenza (tipos y subtipos) por semana epidemiológica. 2019



Fuente: PAHO-FLU

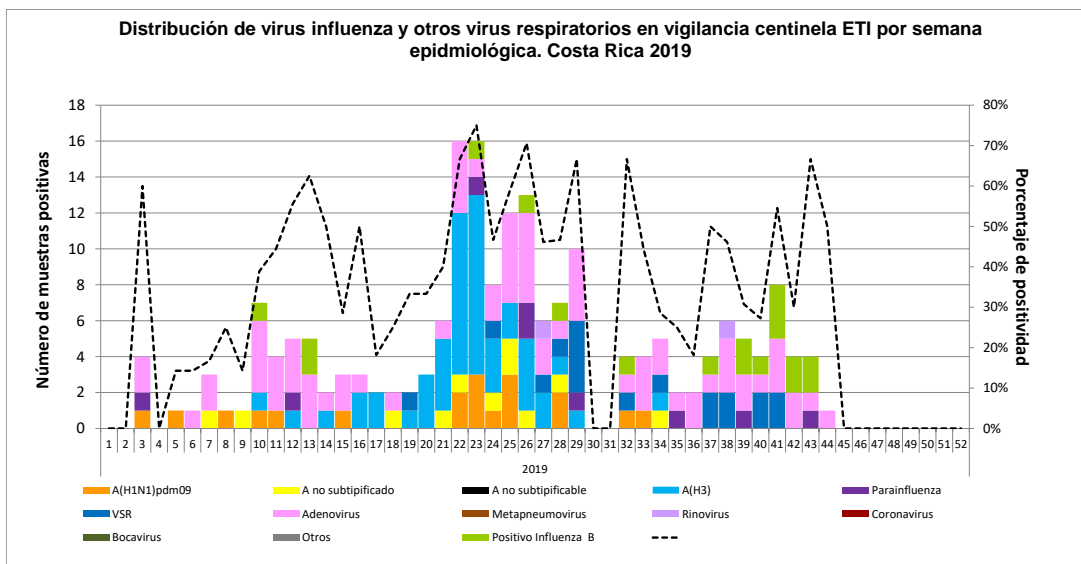
Se observa como a partir de la SE-38 y hasta la SE-42 ha habido casos positivos por influenza A(H3) y por influenza B; además, en la SE-44 hubo un caso positivo por influenza B.

Gráfico 5. Costa Rica, distribución de virus de influenza y otros virus respiratorios en vigilancia centinela ETI por semana epidemiológica. 2019



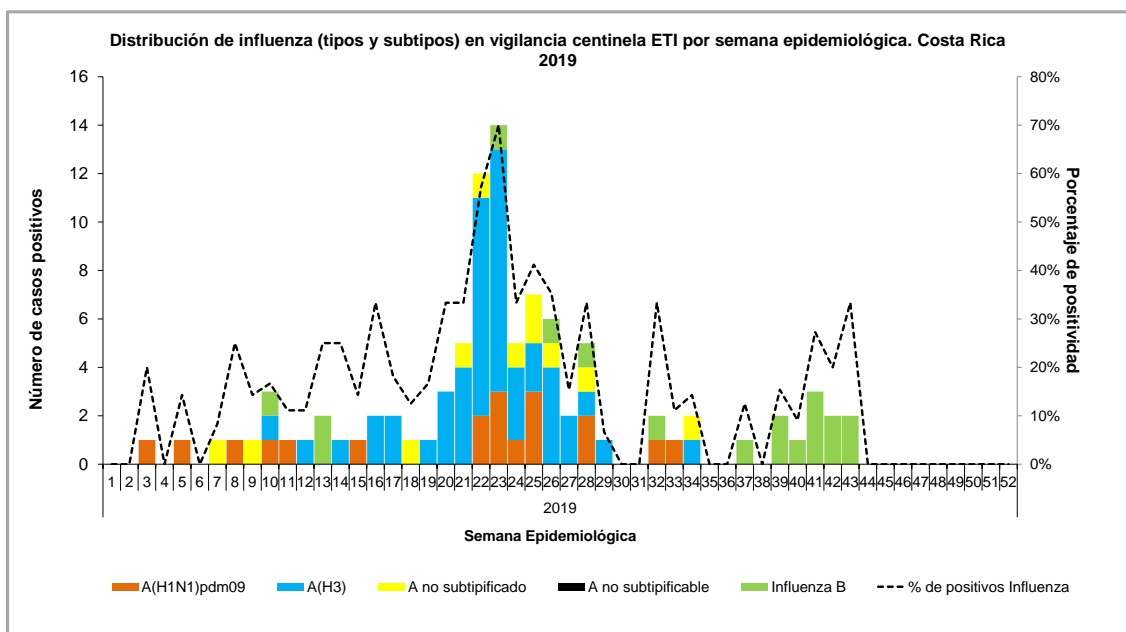
COSTA RICA
GOBIERNO DEL BICENTENARIO
2018 - 2022

Ministerio
de **Salud**
Costa Rica



Fuente: PAHO-FLU

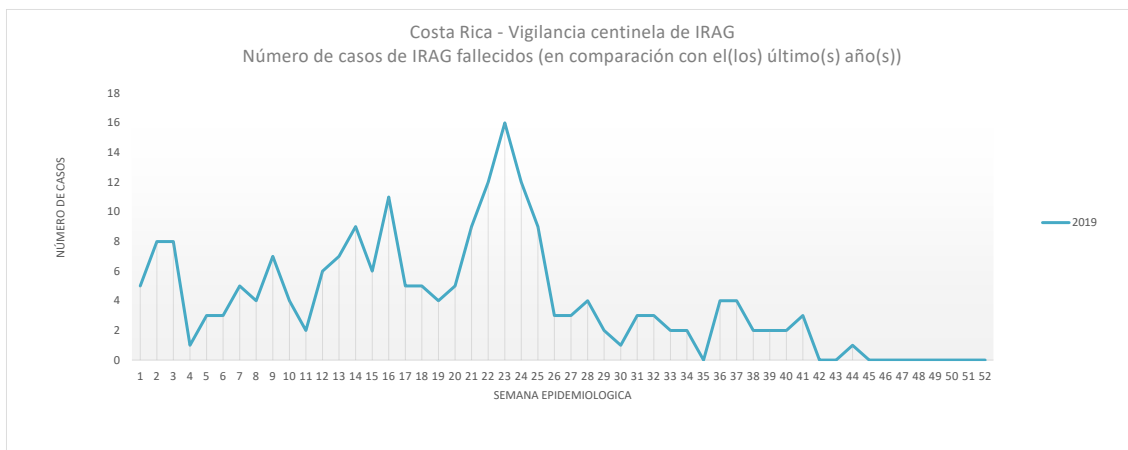
Gráfico 6. Costa Rica, distribución de influenza (tipos y subtipos) en vigilancia ETI, por semana epidemiológica, 2019.



Fuente: PAHO-FLU

Desde la SE-32 no circula el virus de influenza en las ETI diagnosticadas.

Gráfico 7. Costa Rica, distribución de fallecidos de IRAG por semana epidemiológica, 2019.



Fuente: PAHO-FLU

El pico máximo de muertes ocurrió entre las SE-22 y 25, que coincidió con el máximo pico de influenza en lo que va del año.

Enfermedad diarreica aguda y virus de hepatitis A

Azálea Espinoza Aguirre

Unidad de Análisis de Situación de Salud
Dirección de Vigilancia de Salud
azalea.espinoza@misalud.go.cr

**Stephany Alvarado Garita
Paola Pérez Espinoza**

Unidad de Seguimiento de Indicadores en Salud
Dirección de Vigilancia de Salud
stephany.alvarado@misalud.go.cr
paola.perez@misalud.go.cr

Enfermedad diarreica aguda

El comportamiento de la enfermedad diarreica aguda (EDA), en las semanas epidemiológicas de la 1 a la 41 de 2019, según regiones del Ministerio de Salud, se muestra en el cuadro 1.

La Región Central Sur ha notificado el 34,44 % del total notificado en el país (236 106) y la Central Norte el 16,73 %; siendo ambas regiones las que más episodios diarreicos notifican en el país y colaboran con casi el 51,2 % del total del país (120 807/236 106).

Cuadro 1. Costa Rica: Casos de episodios diarreicos y porcentaje acumulado según regiones del Ministerio de Salud. Semana 1 a la 41 de 2019

Región de Salud	Semana 41	Casos acumulados semana 1 a 41	Porcentaje de acumulados (%)
Brunca	216	14721	6,23
Central Este	419	21800	9,23
Central Norte	512	39493	16,73
Central Sur	1282	81314	34,44
Chorotega	333	19125	8,10
Huetar Caribe	450	20850	8,83
Huetar Norte	168	9069	3,84
Occidental	103	10109	4,28
Pacífico Central	450	19625	8,31
Costa Rica	3933	236 106	100,00

Fuente: información suministrada por los establecimientos de salud públicos y privados

Con respecto a los grupos de edad, el grupo de 20 a 64 años ocupa más del 50% del total de episodios diarreicos notificado (55,77 %), seguido del grupo de 1 a 9 años, como se muestra el cuadro 2.

Cuadro 2. Costa Rica: Casos de episodios diarreicos y porcentaje acumulado según grupos de edad seleccionados*. Semana 1 a la 41 de 2019

Grupos edad (años)	Número	Porcentaje (%)
Menos de 1	7379	3,13
1 a 9	51532	21,83
10 a 19	25675	10,87
20 a 64	131670	55,77
65 y más	19573	8,29
Ignorados	277	0,12
Costa Rica	236 106	100,00

Fuente: establecimientos de salud públicos y privados

*= interesa conocer edad escolar y población económicamente activa.

Virus de hepatitis A

En el cuadro 3; se presenta los casos acumulados que se han notificado por causa de virus de hepatitis A (VHA) de la semana 1 a la 41, según regiones de Ministerio de Salud. La Región Central Sur ha notificado el 41 % (961) del total notificado en el país (**2 364**), mientras que la Central Norte el 23,77 % (562); ambas regiones son las que más casos notifican porcentualmente y colaboraron con el 64 % del total de la notificación.

La distribución de los casos por edad según sexo durante el periodo de la semana epidemiológica 1 a la 41, se muestra en el cuadro 4. Como se puede observar el 86 % de los casos notificados se ubica en los grupos de 10 a 64 años, sin embargo, el grupo de 20 a 64 representa el 65 %.

En América, las hepatitis virales causan más de 125.000 muertes al año, en su mayoría por hepatitis B y C. Afortunadamente, gracias a los nuevos tratamientos disponibles cerca del 90% de las personas infectadas con **hepatitis C pueden curarse y reducir el riesgo de muerte por cáncer de hígado o cirrosis**. Desde el 2015, los Ministros de Salud de América aprobaron una serie de medidas para prevenir y controlar la infección por las hepatitis virales, y están incluidas en el Plan Regional de la OPS para las Hepatitis Virales 2015-2019. El Ministerio de Salud de Costa Rica está apoyando las medidas del Plan Regional de la OPS.

Cuadro3. Costa Rica: Casos acumulados confirmados de VHA y porcentajes por sexo según Regiones del Ministerio de Salud. De la semana epidemiológica 1 a la 41 de 2019

Regiones del Ministerio de Salud	Femenino	Masculino	Total	Porcentaje del total (%)
Brunca	20	26	46	1,95
Central Este	75	83	158	6,68
Central Norte	241	321	562	23,77
Central Sur	433	528	961	40,65
Chorotega	15	30	45	1,90
Huetar Caribe	91	116	207	8,76
Huetar Norte	12	15	27	1,14
Occidental	19	22	41	1,73
Pacífico Central	147	170	317	13,41
Costa Rica	1053	1311	2364	100,00

Fuente: información suministrada por los establecimientos de salud públicos y privados

Cuadro 4. Costa Rica: Casos confirmados de VHA y porcentajes por grupos de edad según sexo. Semana 1 a la 41, 2019.

Grupo edad (años)	Sexo		Femenino		Masculino	
	Número	Porcentaje (%)	Número	Porcentaje (%)	Número	Porcentaje (%)
Costa Rica	2364	100	1053	100	1311	100
Menos de 1	19	0,80	11	1,04	8	0,61
1 a 9	262	11,08	118	11,21	144	10,98
10 a 19	514	21,74	239	22,70	275	20,98
20 a 64	1498	63,37	645	61,25	853	65,06
65 y más	56	2,37	31	2,94	25	1,91
Ignorados	15	0,63	9	0,85	6	0,46

Fuente: información suministrada por los establecimientos de salud públicos y privados

Parotiditis

José Aarón Agüero Zumbado

Unidad de Análisis Permanente de Situación en Salud

Dirección de Vigilancia de Salud

aaron.aguero@misalud.go.cr

A partir de la semana epidemiológica 17, del presente año, se presentaron casos aislados de parotiditis en el Centro Penal de La Reforma, sin embargo, en la semana epidemiológica 34, se generó una alerta sanitaria, debido al aumento en el número de casos, en varios Centros Penitenciarios, registrándose un total de 28 casos.

En Costa Rica, el número promedio de casos quinquenal es aproximadamente de 133 casos anuales; y el brote en Centros Penitenciarios, al 7 de noviembre, registra, 516 casos en privados de libertad y 153 casos en funcionarios del Ministerio de Justicia y Paz.

El CAI Dr. Gerardo Rodríguez de La Reforma aporta la mayoría de los casos con un 18,9%, seguido del CAI de Pococí Carlos Luis Fallas con un 17,1% del total de casos. (Tabla 1)

Tabla 1. Costa Rica: Casos acumulados de Parotiditis en Centros Penitenciarios, 7 noviembre, 2019.

CENTRO PENITENCIARIO	Fecha de inicio de casos					
		Casos totales	Porcentaje	Casos en aislamiento	Casos totales	Porcentaje
Dr. Gerardo Rodríguez Echeverría	3-ago	95	18,4%	0	21	13,7%
Carlos Luis Fallas Pococí	18-ago	88	17,1%	0	10	6,5%
Antonio Bástida de Paz PZ	18-ago	36	7,0%	0	17	11,1%
Marcus Garbey Limón	25-ago	19	3,7%	0	2	1,3%
Jorge Arturo Montero Castro	11-sep	42	8,1%	4	20	13,1%
Luis Paulino Mora Mora	14-sep	30	5,8%	0	10	6,5%
Liberia	18-sep	19	3,7%	4	9	5,9%
UAI Reynaldo Villalobos	21-sep	34	6,6%	0	11	7,2%
UAI Pablo Presbere- Pérez Zeledón	9-sep	28	5,4%	0	8	5,2%
CAI Nelson Mandela, San Carlos	11-oct	40	7,8%	21	2	1,3%
CAI San José	8-oct	17	3,3%	2	7	4,6%
Vilma Curling Rivera	13-oct	14	2,7%	2	3	2,0%
Jorge Debravo Cartago	15-oct	8	1,6%	1	2	1,3%
Adulto Mayor	15-oct	10	1,9%	1	3	2,0%
UAI 20 Diciembre Pococí	15-oct	12	2,3%	1	6	3,9%
CE Ofelia Vincenzi	10-oct	0	0,0%	0	7	4,6%
26 de Julio - Puntarenas	12-oct	23	4,5%	5	12	7,8%
Oficinas Centrales - MJP	23-oct	0	0,0%	0	2	1,3%
SEMI de Nicoya	23-oct	0	0,0%	0	1	0,7%
SEMI La Mujer	5-nov	1	0,2%	2	0	0,0%
TOTAL		516	100%	43	153	100%

Fuente: Ministerio de Justicia y Paz

Tosferina

A la semana epidemiológica 42, se registraron un total de 363 casos sospechosos notificados por tosferina, resultando 49 casos confirmados como positivos por laboratorio.

En el período, la Región Brunca, registra el mayor número de casos confirmados por laboratorio contribuyendo con 17 casos (36,17%) del total, seguido de la Región Huetar Norte con 10 casos (21,27%).

La provincia de Puntarenas acumula el mayor número de casos confirmados por laboratorio para un total de 18 casos, seguido de Alajuela y San José con 11 y 8 casos respectivamente.

El mayor número de casos confirmados por laboratorio, acumulados a la semana epidemiológica 42, según los grupos de edad, se registró, en los menores de 1 año, y en el grupo de 1 a 9 años, con 24 y 12 casos respectivamente.

Sarampión

A la semana epidemiológica 42 del presente año, la notificación registra un total de 96 casos sospechosos de sarampión, resultando 86 casos descartados y 10 confirmados por laboratorio, en el Centro Nacional de Referencia INCIENSA. Los primeros tres casos confirmados por laboratorio son importados y los siete restantes son asociados a la importación. El genotipo identificado en los tres casos importados fue D8 y el linaje MVs/Gir Somnath.IND/42.16., proveniente de la India.

Nueve del total de casos de sarampión confirmados por laboratorio, se registraron en la Región Pacífico Central y uno en la Región Central Este.

Durante el año 2019, la provincia de Puntarenas aporta el 90% de los casos de sarampión confirmados por laboratorio y Cartago el 10%.