

**Boletín Epidemiológico N° 28 de 2019**  
**Semana epidemiológica 46**  
**Dirección de Vigilancia de la Salud**

## Tabla de contenido

Dengue.....	2
Chikungunya .....	4
Zika.....	5
Malaria.....	6
Influenza, IRAG y ETI .....	6
Enfermedad diarreica aguda y virus de hepatitis A.....	11
Virus de hepatitis A .....	12
Tosferina .....	14
Sarampión.....	14

## Dengue

**Adriana Alfaro Nájera**

Unidad de Análisis Permanente de Situación en Salud  
Dirección de Vigilancia de Salud  
[adriana.alfaro@misalud.go.cr](mailto:adriana.alfaro@misalud.go.cr)

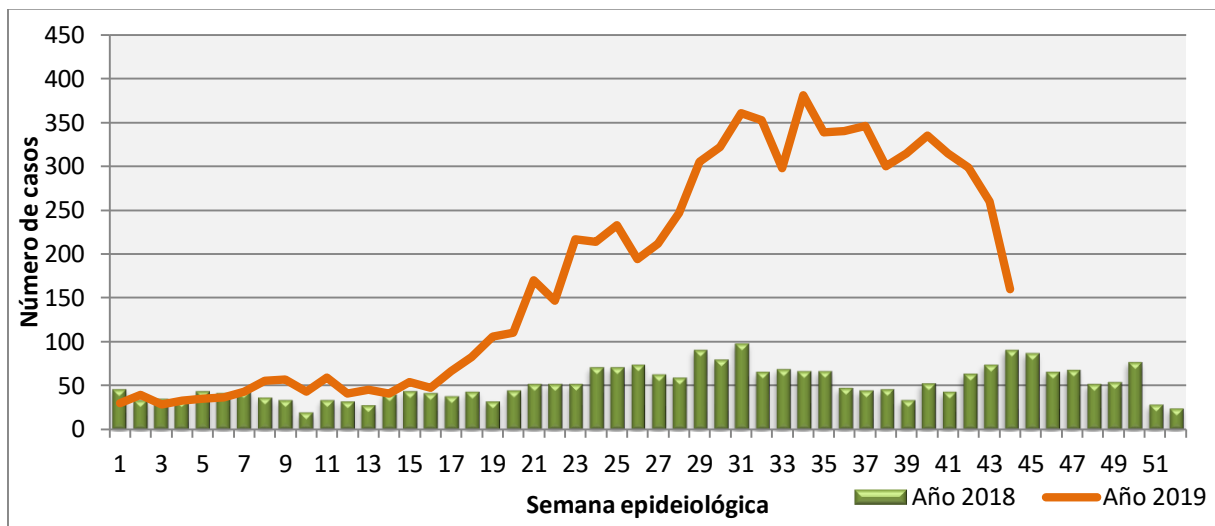
A la semana epidemiológica 44 (del 27 de octubre al 4 de noviembre) se han registrado en el país un total de 7713 casos de dengue, lo que representa un aumento del 238.6% respecto a la misma semana del año 2018. Como se observa en el siguiente cuadro, el 37.5 % de la incidencia nacional de casos se concentra en la región Central Norte (2892 casos sospechosos), y en segundo lugar la región Huetar Caribe con un 21.2% (1637 casos sospechosos).

**Cuadro 1. Costa Rica: Casos de dengue y porcentaje variación relativa por Región, 2018-2019**

REGIÓN	Casos 2018	Casos 2019	Porcentaje casos 2019	% Variación relativa
Central Norte	979	2892	37,5	195,4
Huetar Caribe	588	1637	21,2	178,4
Pacífico Central	241	977	12,7	305,4
Central Este	60	742	9,6	1136,7
Chorotega	235	678	8,8	188,5
Central Sur	89	381	4,9	328,1
Huetar Norte	9	307	4,0	3311,1
Brunca	77	54	0,7	-29,9
Occidente	0	45	0,6	0,0
<b>TOTAL</b>	<b>2278</b>	<b>7713</b>	<b>100,0</b>	<b>238,6</b>

Fuente: Regiones Rectoras, reporte semana epidemiológica 44

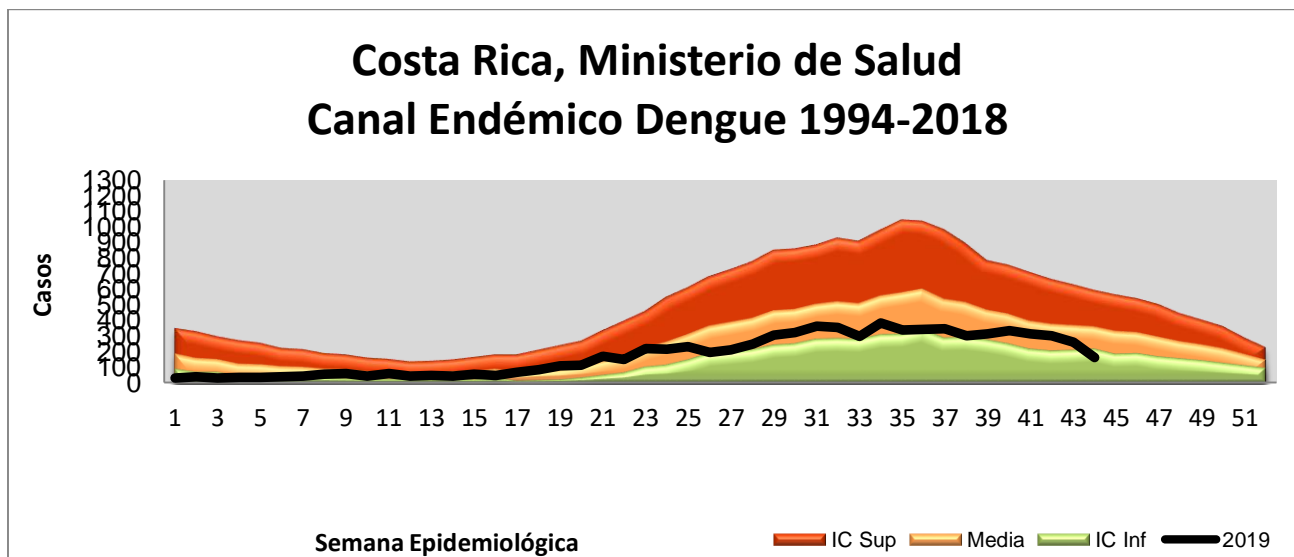
**Gráfico 1. Costa Rica: casos de dengue a la semana epidemiológica 44, 2019**



Fuente: Regiones Rectoras, reportes semana epidemiológica 44

Para la presente semana la curva del canal endémico se posiciona en la zona de éxito.

**Gráfico 2. Costa Rica: Corredor Endémico de Dengue, 2019**



Fuente: Dirección Vigilancia de la Salud

## Chikungunya

Se han notificado a la semana 44 un total de 145 casos de Chikungunya. El 33.8% de los casos se han registrado en la región Central Norte.

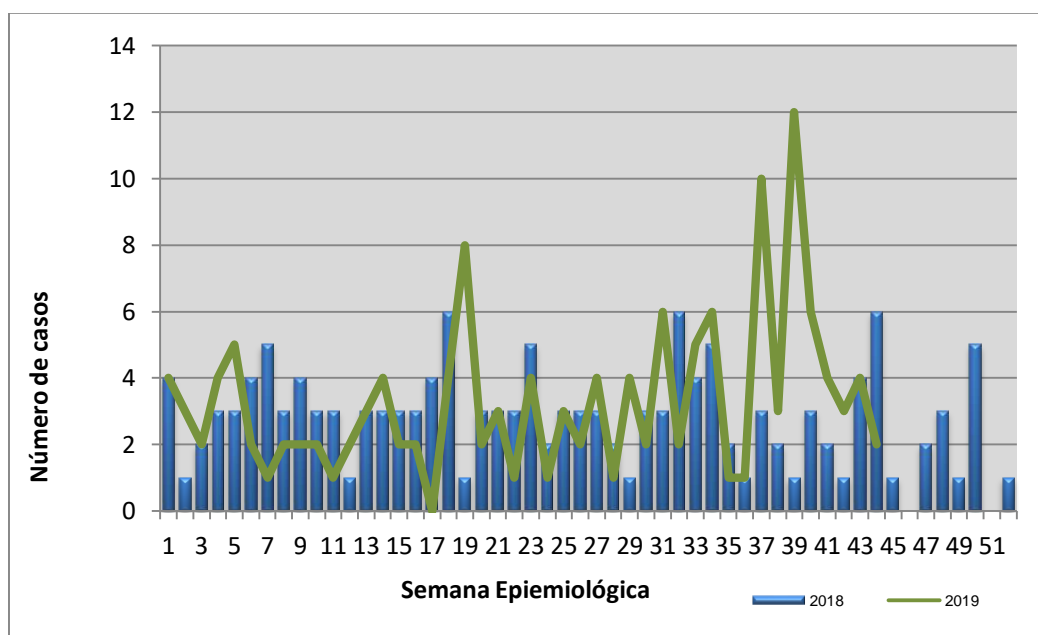
**Cuadro 3. Costa Rica: Casos de Chikungunya y porcentaje de variación relativa por Región, 2018-2019.**

REGIÓN	2018	2019	Porcentaje de casos 2019	% Variación relativa
Central Norte	53	49	33,8	-7,5
Pacífico Central	18	28	19,3	55,6
Chorotega	11	21	14,5	90,9
Central Sur	21	21	14,5	0,0
Huetar Caribe	15	11	7,6	-26,7
Central Este	2	4	2,8	100,0
Huetar Norte	9	4	2,8	-55,6
Brunca	1	4	2,8	300,0
Occidente	3	3	2,1	-
<b>TOTAL</b>	<b>133</b>	<b>145</b>	<b>100</b>	<b>9,0</b>

Fuente: Regiones Rectoras, reportes semana epidemiológica 44

Se observa un aumento del 9.0% en la incidencia de casos con respecto a la misma semana epidemiológica del año anterior.

**Gráfico 2. Costa Rica: Casos de Chikungunya semana epidemiológica 44, 2019**



Fuente: Regiones Rectoras, reportes semana epidemiológica 44

## Zika

Hasta la semana epidemiológica 43 se han reportado un total de 186 casos de Zika, presentando la región Huetar Caribe el 33.9% que corresponde a 63 casos sospechosos.

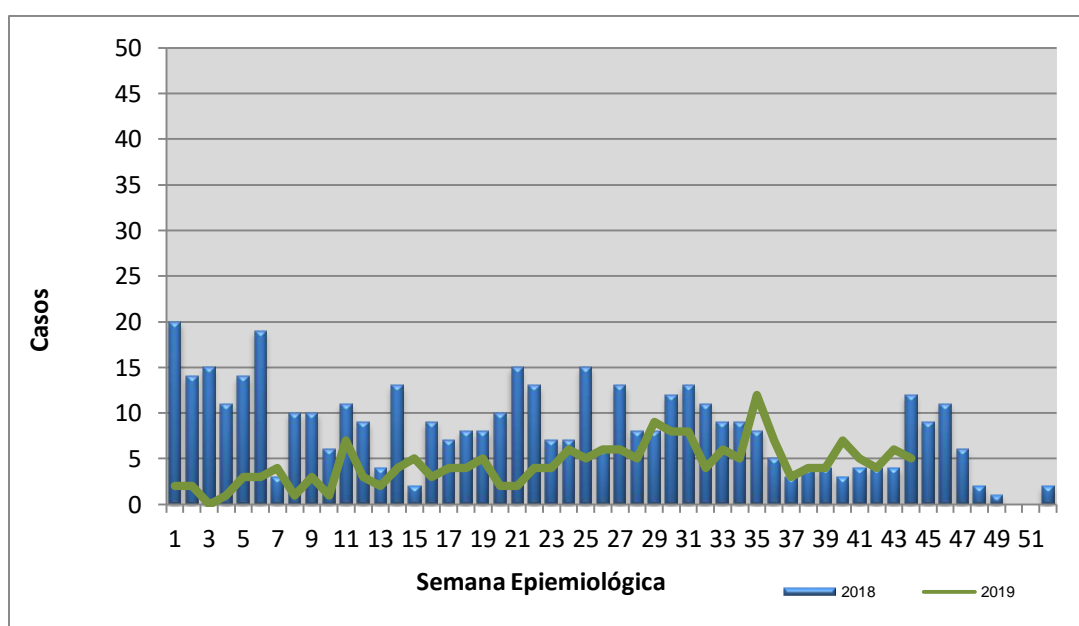
**Cuadro 3. Costa Rica: Casos de Zika y porcentaje de variación relativa por Región, 2018-2019**

REGIÓN	2018	2019	Porcentaje casos 2019	Variación relativa
Huetar Caribe	243	63	33,9	-74,1
Central Norte	92	53	28,5	-42,4
Pacífico Central	34	36	19,4	5,9
Central Este	2	14	7,5	600,0
Chorotega	9	11	5,9	22,2
Central Sur	8	9	4,8	12,5
Brunca	0	0	0,0	-
Huetar Norte	0	0	0,0	-
Occidente	0	0	0,0	-
<b>TOTAL</b>	<b>388</b>	<b>186</b>	<b>100,0</b>	<b>-52,1</b>

Fuente: Regiones Rectoras, reportes semana epidemiológica 44

Con respecto al año 2018 se ha presentado una reducción en la incidencia con una variación relativa total de -52.1%.

**Gráfico 4. Costa Rica: Casos de zika, semana epidemiológica 44, 2019**



Fuente: Regiones Rectoras, reportes semana epidemiológica 44

## Malaria

**Teresita Solano Chinchilla**

Unidad de Análisis Permanente de Situación en Salud  
Dirección de Vigilancia de Salud  
[teresita.solano@misalud.go.cr](mailto:teresita.solano@misalud.go.cr)

En el caso de este evento no se presentó variación para la semana epidemiológica n°46.

## Influenza, IRAG y ETI

**Roberto Arroba Tijerino**

Unidad de Análisis Permanente de Situación en Salud  
Dirección de Vigilancia de Salud  
[roberto.arroba@misalud.go.cr](mailto:roberto.arroba@misalud.go.cr)

Según los datos registrados preliminarmente de IRAG y neumonías por la boleta VE-01, para la SE-44, el número de casos acumulados es de 8425 IRAG y de 4962 neumonías.

Los grupos etarios más afectados por IRAG son los siguientes:

- 1- El grupo de 75 años y más, con un 19,3 % (1627 casos)
- 2- El grupo de menores de 1 año, con un 18,8 % (1586 casos)
- 3- El grupo de niños entre 1 y 4 años, con un 13,7 % (1151 casos)

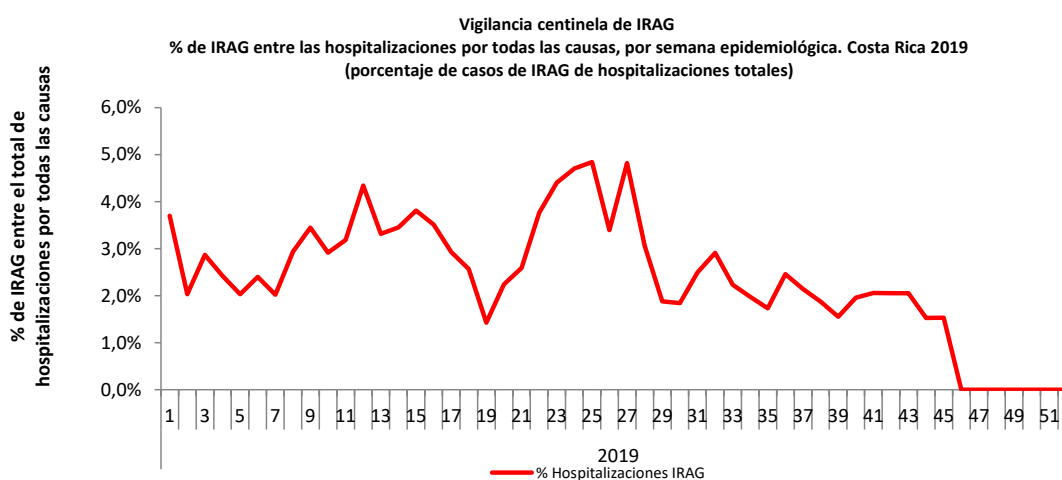
En relación con las neumonías, los grupos etarios más afectados, son los mismos que en las IRAG. En personas de 75 años y más, hay reportados 1283 casos (25,9 %), en menores de 1 año hay 648 casos (13,1 %) y de 1 a 4 años, hay 564 casos (11,4 %).

En relación con las tasas de IRAG y de neumonías, los datos que se tienen son los siguientes: 166,57 casos de IRAG por 100.000 habitantes, y hay 98,10 neumonías por 100.000 habitantes.



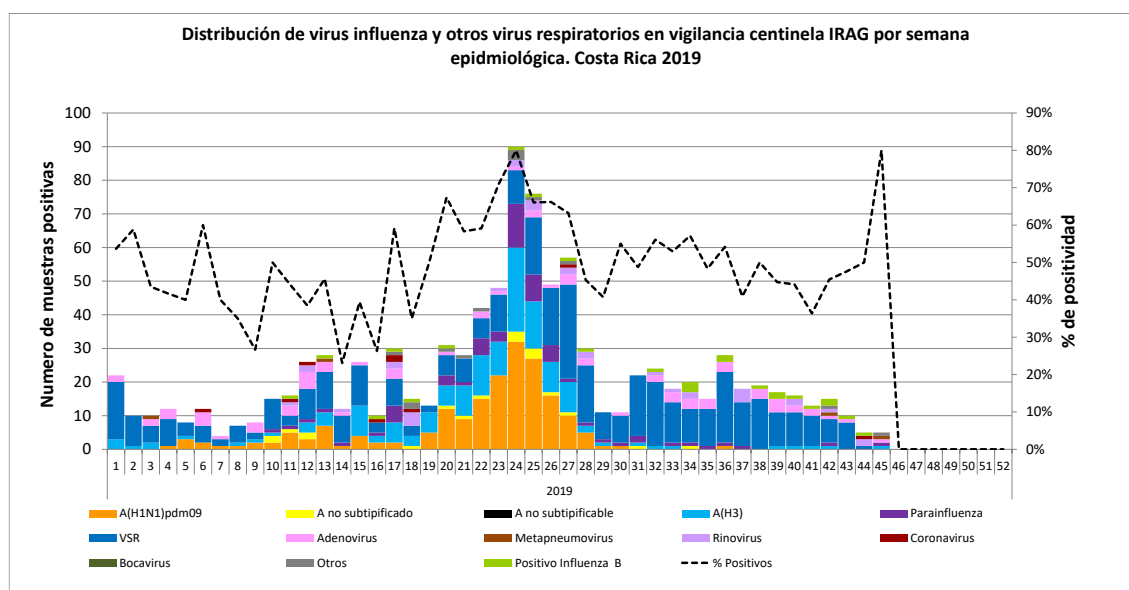
De acuerdo con el PAHO-FLU, actualmente, para la SE-46 lo que se tiene reportado por IRAG son 3256 casos y 622 casos por ETI; esto corresponde a los sitios y unidades centinela.

## Gráfico 2. Costa Rica, porcentaje de IRAG entre las hospitalizaciones por todas las causas, por semana epidemiológica. 2019



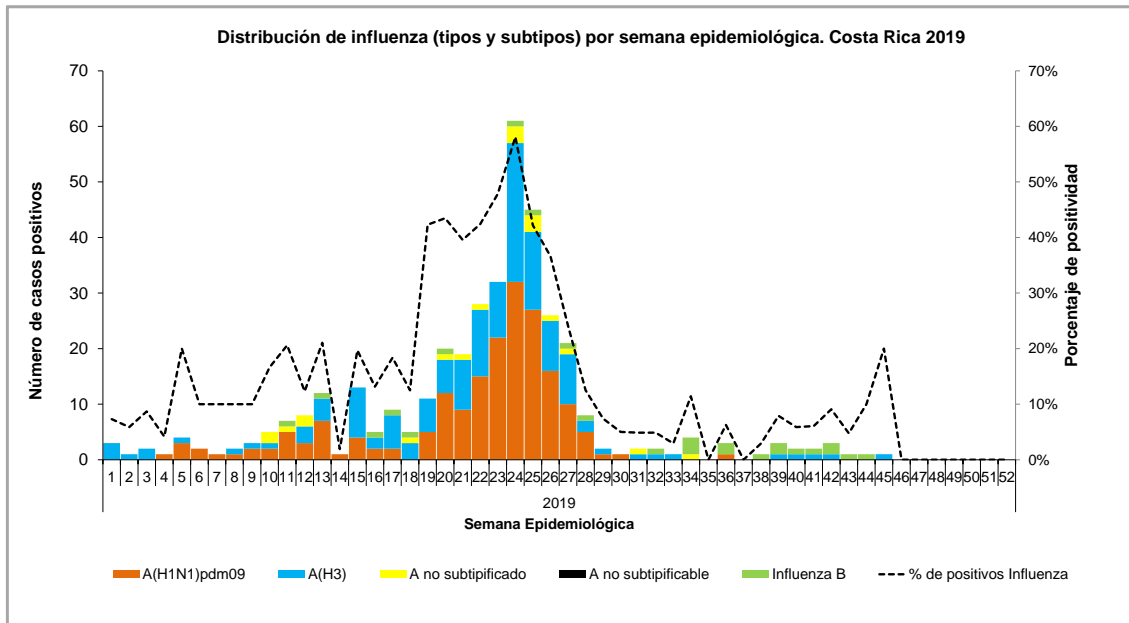
Fuente: PAHO-FLU

## Gráfico 3. Costa Rica, distribución de virus de influenza y otros virus respiratorios en vigilancia centinela IRAG por semana epidemiológica. 2019.



Fuente: PAHO-FLU

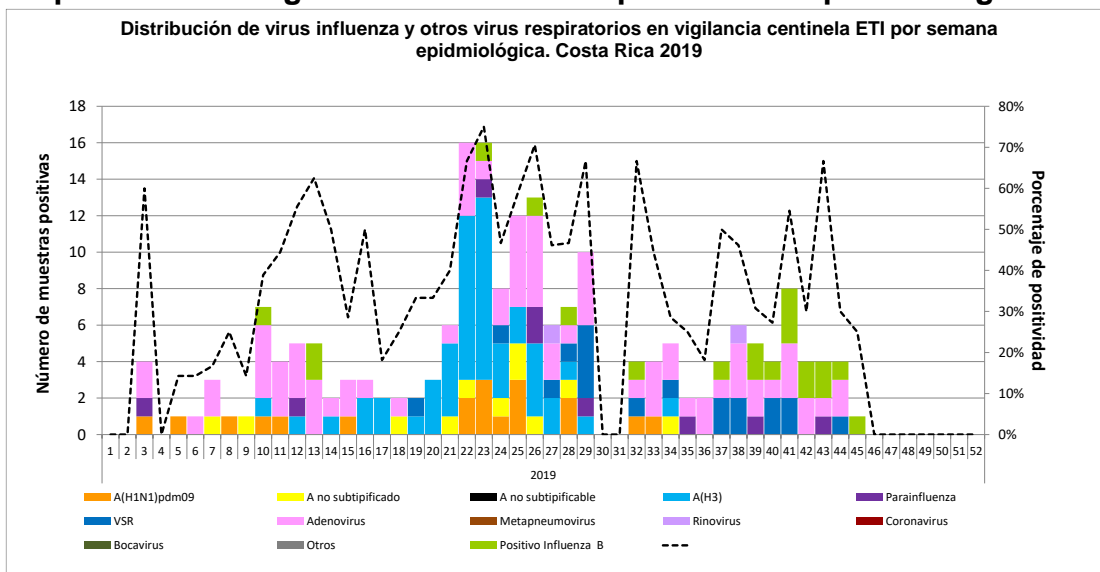
**Gráfico 4. Costa Rica, distribución de influenza (tipos y subtipos) por semana epidemiológica. 2019**



Fuente: PAHO-FLU

Se observa como a partir de la SE-38 y hasta la SE-42 ha habido casos positivos por influenza A(H3) y por influenza B; además, en la SE-44 hubo un caso positivo por influenza B y en la SE-45 hubo un caso positivo por influenza A(H3).

**Gráfico 5. Costa Rica, distribución de virus de influenza y otros virus respiratorios en vigilancia centinela ETI por semana epidemiológica. 2019**



Fuente: PAHO-FLU

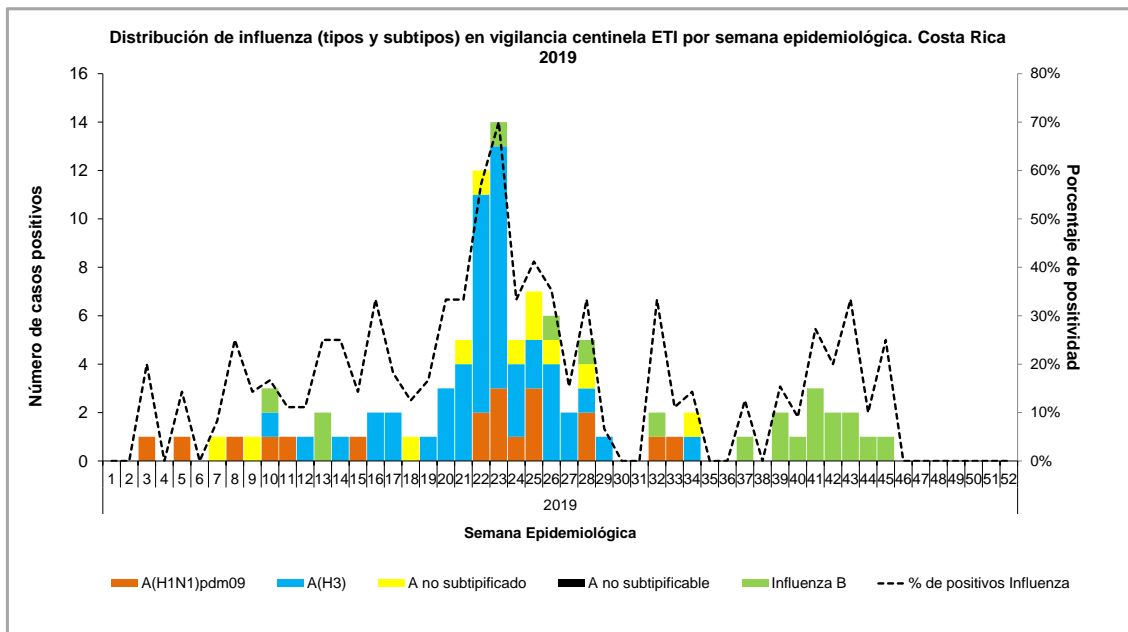


COSTA RICA  
GOBIERNO DEL BICENTENARIO  
2018 - 2022

Ministerio  
de **Salud**  
Costa Rica



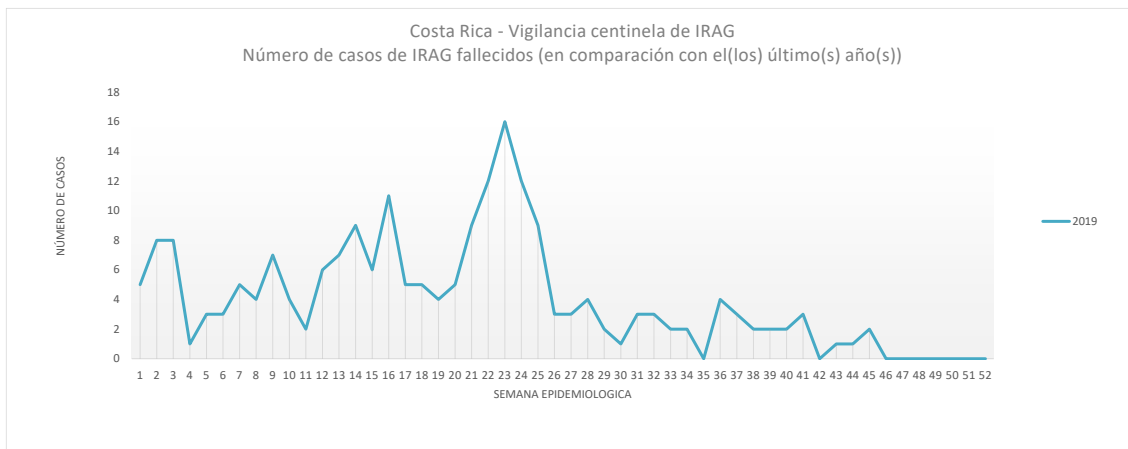
**Gráfico 6. Costa Rica, distribución de influenza (tipos y subtipos) en vigilancia ETI, por semana epidemiológica, 2019.**



Fuente: PAHO-FLU

En las últimas semanas, específicamente desde la SE-37, con excepción de la SE-38 ha habido circulación de influenza B, con aproximadamente un 30% de positividad de las muestras.

**Gráfico 7. Costa Rica, distribución de fallecidos de IRAG por semana epidemiológica, 2019.**



Fuente: PAHO-FLU

El pico máximo de muertes ocurrió entre las SE-22 y 25, que coincidió con el máximo pico de influenza en lo que va del año.

## Enfermedad diarreica aguda y virus de hepatitis A

**Azálea Espinoza Aguirre**

Unidad de Análisis de Situación de Salud  
Dirección de Vigilancia de Salud  
[azalea.espinoza@misalud.go.cr](mailto:azalea.espinoza@misalud.go.cr)

**Stephany Alvarado Garita**

**Paola Pérez Espinoza**

Unidad de Seguimiento de Indicadores en Salud  
Dirección de Vigilancia de Salud  
[stephany.alvarado@misalud.go.cr](mailto:stephany.alvarado@misalud.go.cr)  
[paola.perez@misalud.go.cr](mailto:paola.perez@misalud.go.cr)

El comportamiento de la enfermedad diarreica aguda (EDA), en las semanas epidemiológicas de la 1 a la 42 de 2019, según regiones del Ministerio de Salud, se muestra en el cuadro 1. La Región Central Sur ha notificado el 34,75 % del total notificado en el país (241 601) y la Central Norte el 16,58 %; siendo ambas regiones las que más episodios diarreicos notifican en el país y colaboran con el 51,33 % (124 029/241 60) del total del país.

**Cuadro 1. Costa Rica: número de episodios diarreicos y porcentaje acumulado según regiones del Ministerio de Salud. Semana 1 a la 42, 2019**

Región de Salud	Semana 42	Casos acumulados semana 1 a 42	Porcentaje de acumulados (%)
<b>Brunca</b>	293	15 150	6,27
<b>Central Este</b>	378	22 229	9,20
<b>Central Norte</b>	<b>413</b>	<b>40 060</b>	<b>16,58</b>
<b>Central Sur</b>	<b>1 306</b>	<b>83 959</b>	<b>34,75</b>
<b>Chorotega</b>	323	19 623	8,12
<b>Huetar Caribe</b>	392	21 220	8,78
<b>Huetar Norte</b>	218	9 360	3,87
<b>Occidental</b>	162	9 792	4,05
<b>Pacífico Central</b>	479	20 208	8,36
<b>Costa Rica</b>	3 964	241 601	100,00

Fuente: Dirección Vigilancia de la Salud con la información suministrada por los establecimientos de salud públicos y privados

Con respecto a los grupos de edad, el grupo de 20 a 64 años ocupa 58,17 % del total de episodios diarreicos notificados, y el grupo de 1 a 9 años ocupa el segundo lugar (21,87%); como se muestra el cuadro 2.

**Cuadro 2. Costa Rica: Casos de episodios diarreicos y porcentaje acumulado según grupos de edad seleccionados\*. Semana 1 a la 42, 2019**

Grupos edad* (años)	Número de episodios EDA	Porcentaje (%)
<b>Menos de 1</b>	7 567	3,13
<b>1 a 9</b>	<b>52 847</b>	<b>21,87</b>
<b>10 a 19</b>	26 265	10,87
<b>20 a 64</b>	<b>140 528</b>	<b>58,17</b>
<b>65 y más</b>	14 115	5,84
<b>Ignorados</b>	279	0,12
<b>Costa Rica</b>	241 601	100,00

Fuente: Dirección Vigilancia de la Salud con la información suministrada por los establecimientos de salud públicos y privados

\*= Interesa conocer edad escolar y población económicamente activa.

## Virus de hepatitis A

En el cuadro 3; se presenta los casos acumulados que se han notificado por causa de virus de hepatitis A (VHA) de la semana 1 a la 42, según regiones de Ministerio de Salud.

La Región Central Sur ha notificado el 40,85 % (**989**) del total notificado en el país (**2 421**), mientras que la Central Norte el 23,38 % (566); ambas regiones son las que más casos notifican porcentualmente y colaboraron con el 64,23 % del total de la notificación.

La distribución de los casos por edad según sexo durante el periodo de la semana epidemiológica 1 a la 42, se muestra en el cuadro 4. Como se puede observar el 63,65 % de los casos notificados, se ubica en los grupos de 20 a 64 años, sin embargo, el grupo de 10 a 19 años representa el 21,44 %. Es importante mencionar que el grupo de 20 a 64 años presenta 3 veces más la enfermedad que el 10 a 19 años.

**Cuadro 3. Costa Rica: Casos acumulados confirmados de VHA y porcentajes por sexo según Regiones del Ministerio de Salud. De la semana epidemiológica 1 a la 42, 2019**

Regiones del Ministerio de Salud	Femenino	Masculino	Total	Porcentaje del total (%)
Brunca	23	27	50	2,07
Central Este	75	83	158	6,53
Central Norte	<b>244</b>	<b>322</b>	<b>566</b>	<b>23,38</b>
Central Sur	<b>446</b>	<b>543</b>	<b>989</b>	<b>40,85</b>
Chorotega	17	31	48	1,98
Huetar Caribe	93	118	211	8,72
Huetar Norte	13	16	29	1,20
Occidental	21	23	44	1,82
Pacífico Central	152	174	326	13,47
<b>Costa Rica</b>	<b>1 084</b>	<b>1 337</b>	<b>2 421</b>	<b>100,00</b>

Fuente: información suministrada por los establecimientos de salud públicos y privados

**Cuadro 4. Costa Rica: Casos confirmados de VHA y porcentajes por grupos de edad según sexo. Semana 1 a la 41, 2019.**

Grupo de edad* ( años)	Femenino	Masculino	Total	Porcentaje de total
Menor de 1	11	8	19	0,78
1 a 9	125	145	270	11,15
10 a 19	243	276	519	21,44
20 a 64	665	876	1541	63,65
65 y mas	31	26	57	2,35
Ignorados	9	6	15	0,62
<b>Costa Rica</b>	<b>1 084</b>	<b>1 337</b>	<b>2 421</b>	<b>100,00</b>

Fuente: Dirección Vigilancia de la Salud con la información suministrada por los establecimientos de salud públicos y privados

\*= interesa conocer edad escolar y población económicamente activa.

## Tosferina

**José Aarón Agüero Zumbado**

Unidad de Análisis Permanente de Situación en Salud

Dirección de Vigilancia de Salud

[aaron.aguero@misalud.go.cr](mailto:aaron.aguero@misalud.go.cr)

A la semana epidemiológica 44, se registraron un total de 371 casos sospechosos notificados por tosferina, resultando 52 casos confirmados como positivos por laboratorio.

En el período, la Región Brunca, registra el mayor número de casos confirmados por laboratorio contribuyendo con 17 casos (36,17%) del total, seguido de la Región Huetar Norte con 10 casos (21,27%).

La provincia de Puntarenas acumula el mayor número de casos confirmados por laboratorio para un total de 18 casos, seguido de Alajuela y San José con 11 y 10 casos respectivamente.

El mayor número de casos confirmados por laboratorio, acumulados a la semana epidemiológica 44, según los grupos de edad, se registró, en los menores de 1 año, y en el grupo de 1 a 9 años, con 24 y 12 casos respectivamente.

## Sarampión

A la semana epidemiológica 44 del presente año, la notificación registra un total de 96 casos sospechosos de sarampión, resultando 86 casos descartados y 10 confirmados por laboratorio, en el Centro Nacional de Referencia INCIENSA.

Los primeros tres casos confirmados por laboratorio son importados y los siete restantes son asociados a la importación. El genotipo identificado en los tres casos importados fue D8 y el linaje MVs/Gir Somnath.IND/42.16., proveniente de la India.

Nueve del total de casos de sarampión confirmados por laboratorio, se registraron en la Región Pacífico Central y uno en la Región Central Este.

Durante el año 2019, la provincia de Puntarenas aporta el 90% de los casos de sarampión confirmados por laboratorio y Cartago el 10%.