

Boletín Epidemiológico N° 30 de 2019
Semana epidemiológica 48
Dirección de Vigilancia de la Salud

Tabla de contenido

Dengue.....	2
Chikungunya	4
Zika.....	5
Malaria.....	6
Influenza, IRAG y ETI	9
Tosferina	14
Sarampión.....	14
Intentos de suicidio	15
Depresiones	18

Dengue

Adriana Alfaro Nájera

Unidad de Análisis Permanente de Situación en Salud
Dirección de Vigilancia de Salud
adriana.alfaro@misalud.go.cr

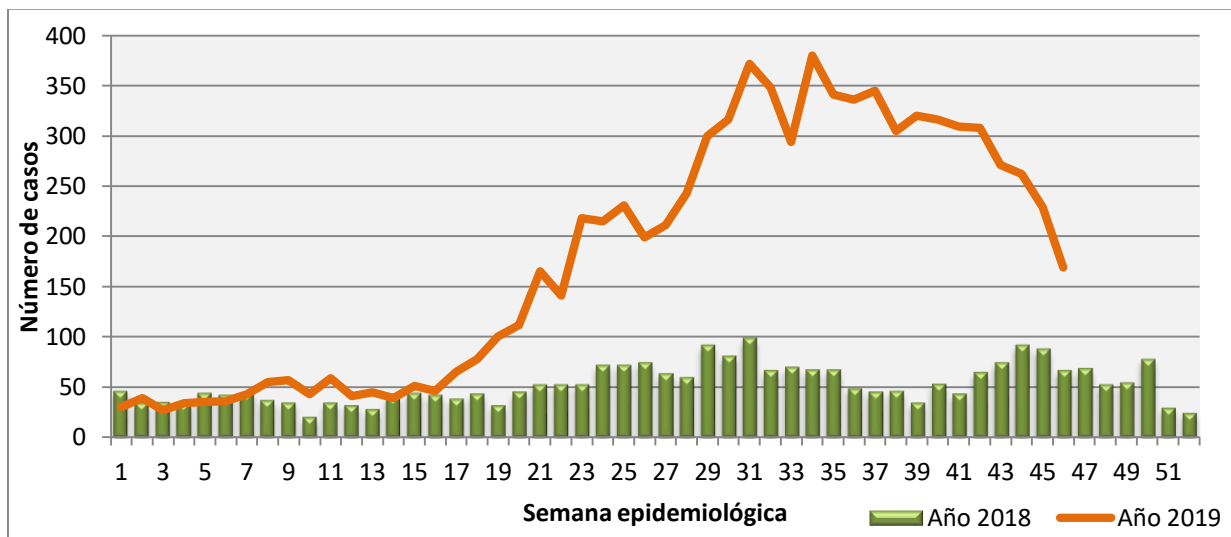
A la semana epidemiológica 46 (del 10 al 16 de noviembre) se han registrado en el país un total de 8179 casos de dengue, lo que representa un aumento del 236,4% respecto a la misma semana del año 2018. Como se observa en el siguiente cuadro, el 36,3 % de la incidencia nacional de casos se concentra en la región Central Norte (2973 casos sospechosos), y en segundo lugar la región Huetar Caribe con un 21,2% (1738 casos sospechosos).

Cuadro 1. Costa Rica: Casos de dengue y porcentaje variación relativa por Región, 2018-2019

REGIÓN	Casos 2018	Casos 2019	Porcentaje casos 2019	% Variación relativa
Central Norte	1018	2973	36,3	192,0
Huetar Caribe	622	1738	21,2	179,4
Pacífico Central	273	1116	13,6	308,8
Chorotega	261	783	9,6	200,0
Central Este	68	667	8,2	880,9
Central Sur	96	443	5,4	361,5
Huetar Norte	9	331	4,0	3577,8
Brunca	84	83	1,0	-1,2
Occidente	0	45	0,6	0,0
TOTAL	2431	8179	100,0	236,4

Fuente: Regiones Rectoras, reporte semana epidemiológica 46

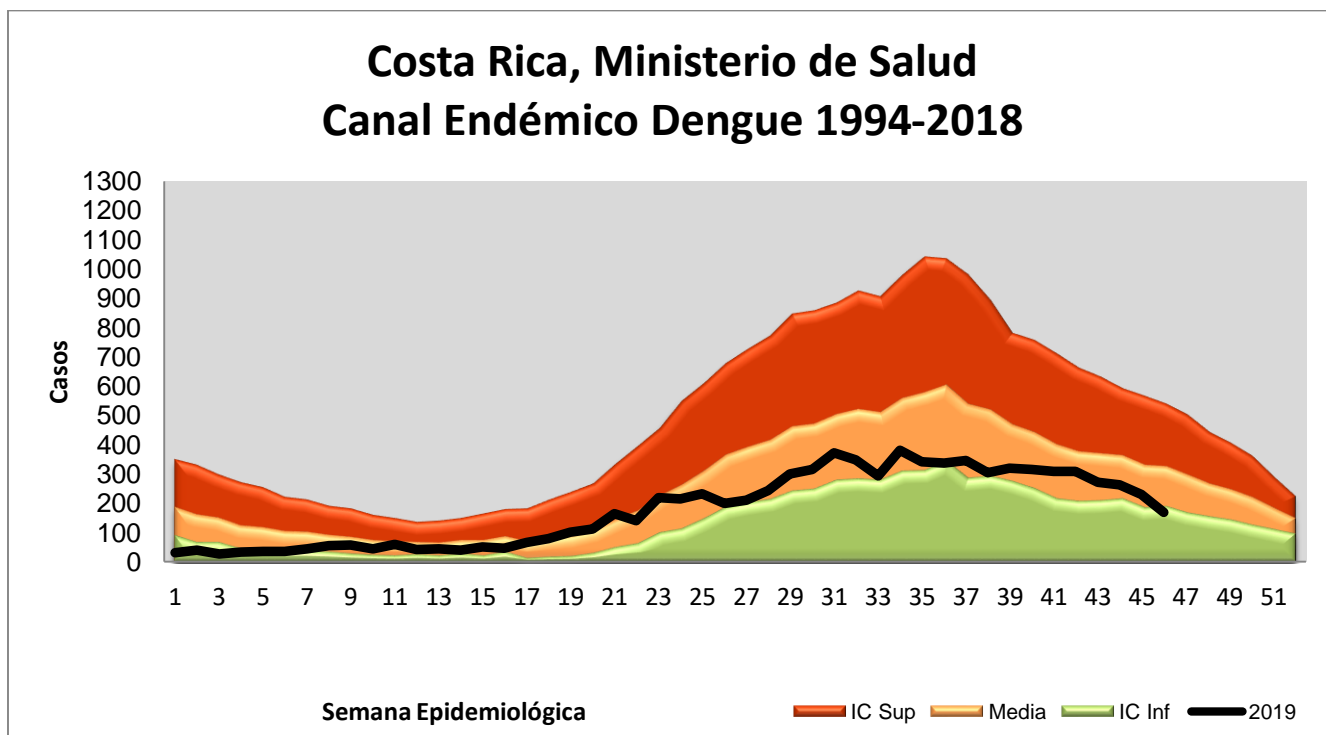
Gráfico 1. Costa Rica: casos de dengue a la semana epidemiológica 46, 2019



Fuente: Regiones Rectoras, reportes semana epidemiológica 46

Para la presente semana la curva del canal endémico se posiciona ingresando en la zona de éxito.

Gráfico 2. Costa Rica: Corredor Endémico de Dengue, 2019



Fuente: Dirección Vigilancia de la Salud

Chikungunya

Se mantiene para la semana 46 un total de 144 casos de Chikungunya. El 34% de los casos se han registrado en la región Central Norte.

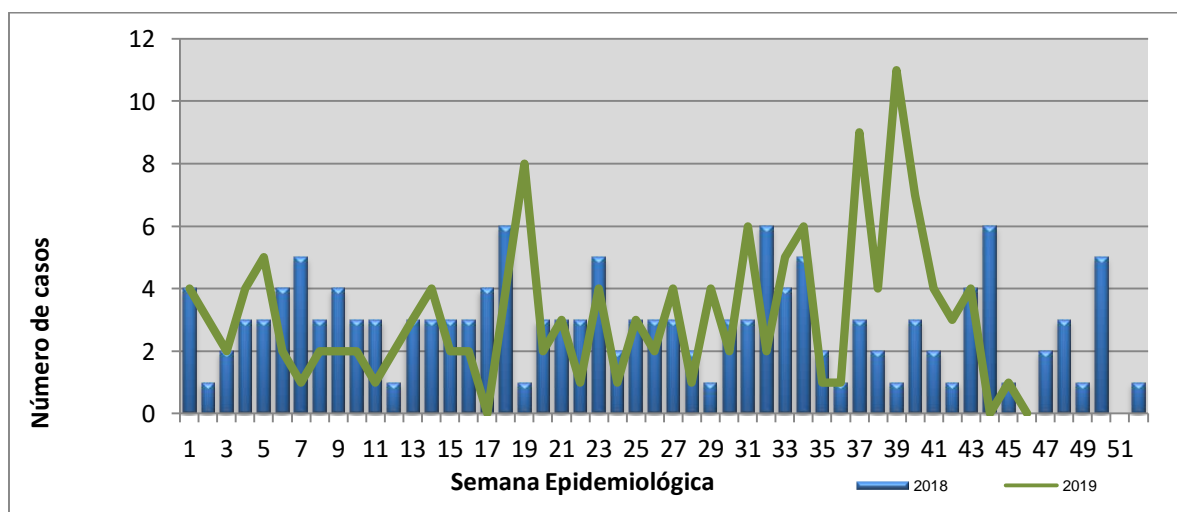
Cuadro 3. Costa Rica: Casos de Chikungunya y porcentaje de variación relativa por Región, 2018-2019.

REGIÓN	2018	2019	Porcentaje de casos 2019	% Variación relativa
Central Norte	53	49	34,0	-7,5
Pacífico Central	18	26	18,1	44,4
Chorotega	11	21	14,6	90,9
Central Sur	22	21	14,6	-4,5
Huetar Caribe	15	12	8,3	-20,0
Central Este	2	4	2,8	100,0
Huetar Norte	9	4	2,8	-55,6
Brunca	1	4	2,8	300,0
Occidente	3	3	2,1	-
TOTAL	134	144	100	7,5

Fuente: Regiones Rectoras, reportes semana epidemiológica 46

Permanece un aumento del 7,5% en la incidencia de casos con respecto a la misma semana epidemiológica del año anterior.

Gráfico 2. Costa Rica: Casos de Chikungunya semana epidemiológica 46, 2019



Fuente: Regiones Rectoras, reportes semana epidemiológica 46

Zika

Hasta la semana epidemiológica 46 se han reportado un total de 201 casos de Zika, presentando la región Huetar Caribe el 33,8% que corresponde a 68 casos sospechosos.

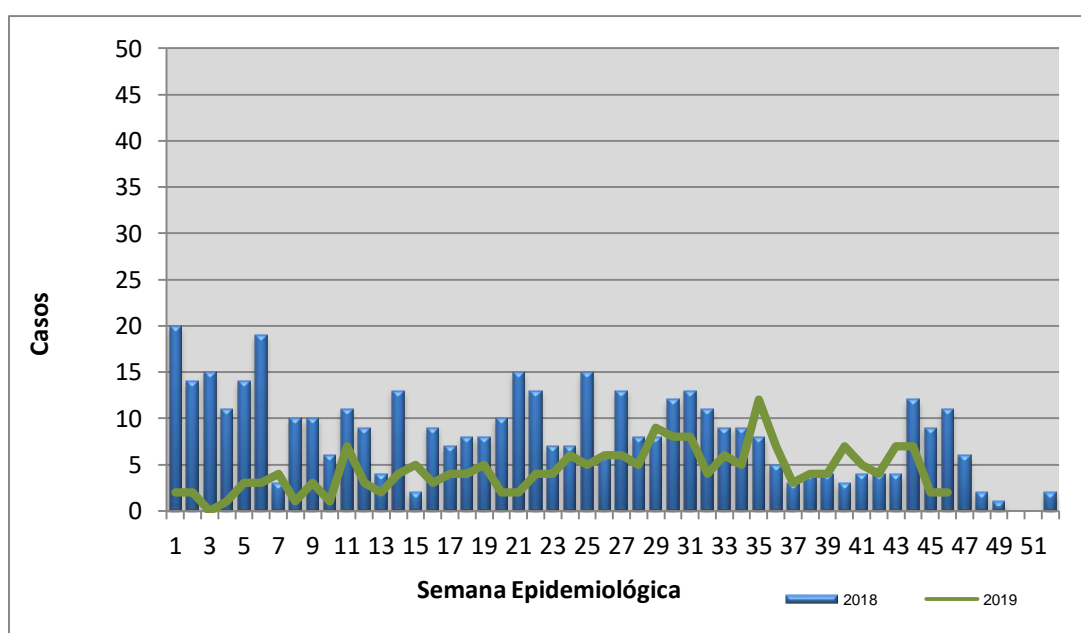
Cuadro 3. Costa Rica: Casos de Zika y porcentaje de variación relativa por Región, 2018-2019

REGIÓN	2018	2019	Porcentaje casos 2019	Variación relativa
Huetar Caribe	254	68	33,8	-73,2
Central Norte	92	58	28,9	-37,0
Pacífico Central	53	40	19,9	-24,5
Central Este	4	14	7,0	250,0
Chorotega	9	11	5,5	22,2
Central Sur	8	10	5,0	25,0
Brunca	0	0	0,0	-
Huetar Norte	0	0	0,0	-
Occidente	0	0	0,0	-
TOTAL	420	201	100,0	-52,1

Fuente: Regiones Rectoras, reportes semana epidemiológica 46

Con respecto al año 2018 se ha presentado una reducción en la incidencia con una variación relativa total de -52,1%.

Gráfico 4. Costa Rica: Casos de zika, semana epidemiológica 46, 2019



Fuente: Regiones Rectoras, reportes semana epidemiológica 46

Malaria

Teresita Solano Chinchilla

Unidad de Análisis Permanente de Situación en Salud

Dirección de Vigilancia de Salud

teresita.solano@misalud.go.cr

Durante el año 2019, se han registrado 130 casos de malaria (datos a la semana epidemiológica 46 (terminada el 16 de noviembre). Del total de casos, 79 (60.8 %) se clasificaron como autóctonos, 41 (31.5%) importados, 3 (2.3 %) introducidos y 7 (5.4 %) casos pendientes de clasificación.

Casos Importados

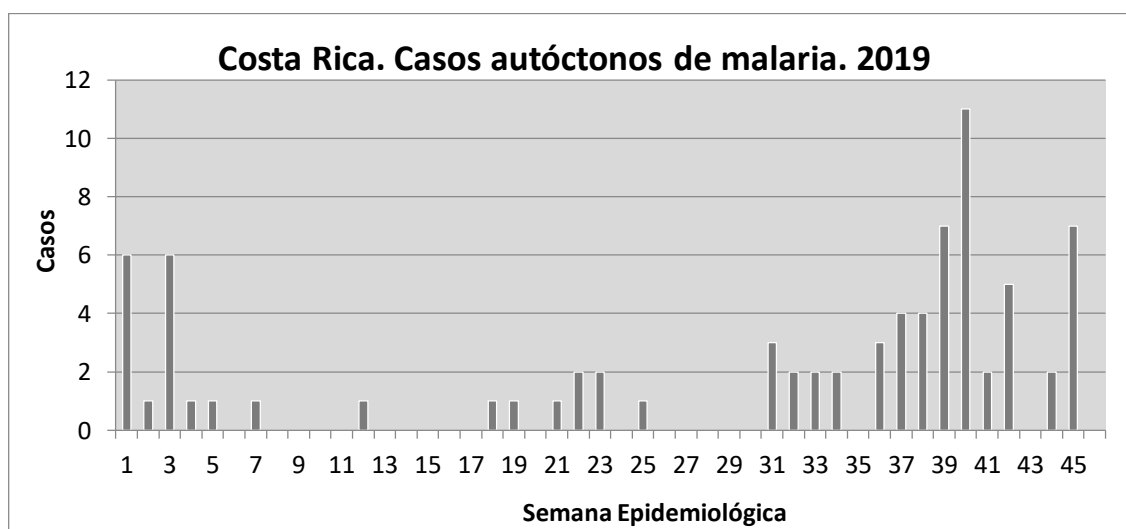
Los casos fueron captados en los cantones de San Carlos (22) 53.7. %, San José (5) 12.2%, Heredia, Limón, Corredores y Golfito con 2 casos (4.9%) respectivamente y los cantones de Alajuela, Guácimo, Puntarenas, Santa Bárbara y Santo Domingo y Los Chiles con 1 caso (2.4 %) cada uno.

Estos casos provienen de: Venezuela y Panamá 1 cada uno (2.4%), Colombia 2 (4.9%), Africa 7 (17,1%) y Nicaragua 30 (73.2%) y las especies parasitarias detectadas son: *P.falciparum* 8 (19,5%), *P.malariae* 1 (2.4%) y *P.vivax* 32 (78,0%).

El 51.2 % (21) de los casos se captó por vigilancia activa proactiva, el 46.3% (19) por vigilancia pasiva y 1 (2.4%) por vigilancia activa reactiva.

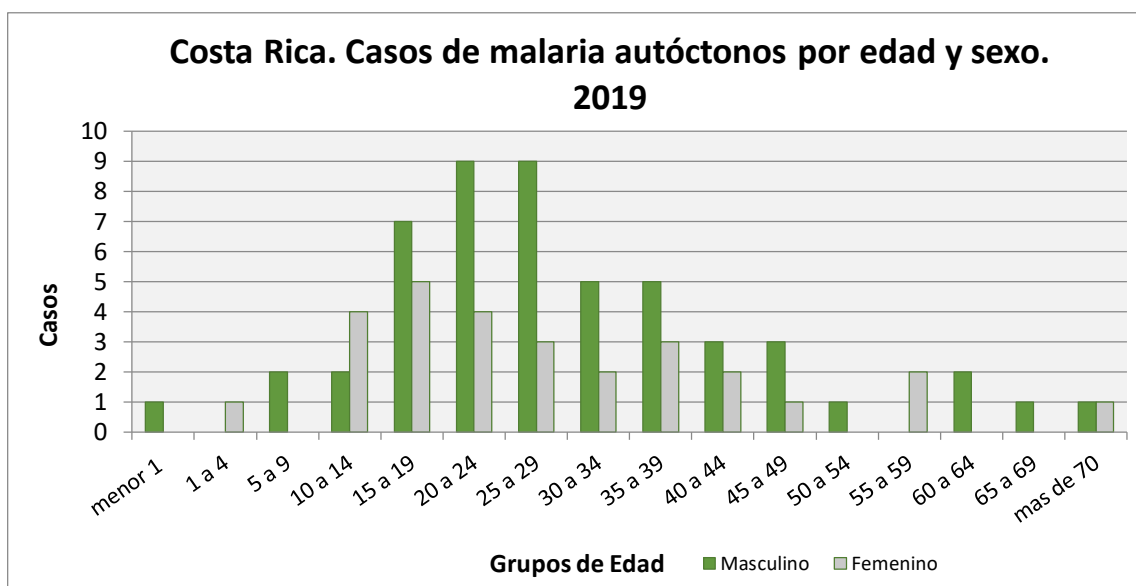
Casos de transmisión autóctona.

La mayor cantidad de casos de transmisión autóctona 30 (37.9%), se ha captado en las semanas 39, 40, 42 y 45.



Fuente: Vigilancia de la Salud-U.E., Ministerio de Salud (Datos a la semana epidemiológica 46)

La distribución por sexo indica que el sexo masculino aporta el 63.3 % (50) y el femenino el 35.4 % (28) de los casos. El grupo de edad de 15 a 39 años, contribuye con el 65.8% de los casos (ambos sexos).



Fuente: Vigilancia de la Salud-UE. Ministerio de Salud (Datos a la semana epidemiológica 46)

De los casos notificados, el 89.9% (71) pertenecen al cantón de San Carlos, el 5.1% (4) al cantón de Puntarenas, el 3.8% (3) al cantón de Limón y 1 (1.3%) al cantón de los Chiles.

De los casos notificados en el cantón de San Carlos, el 84.5% (60) son del distrito de Cutris, el 14.1% (10) del distrito de Pocosol y 1.4 % (1) del distrito de Monterrey.

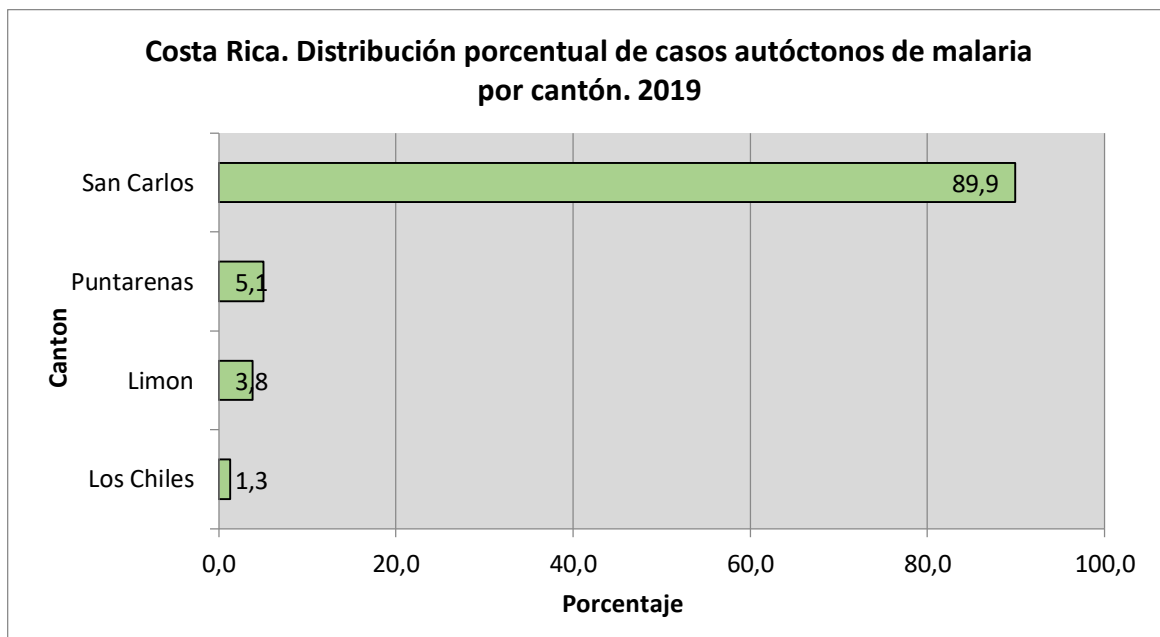
En el distrito de Cutris, las localidades de Boca Arenal (45) 75.0%, Crucitas (15) 25.0% aportan el 100 % de los casos del distrito. En el distrito de Pocosol, la localidad de Llano Verde aporta el 60.0% (6) de los casos del distrito y las localidades de Banderas, Infiernillo, Santa Rosa y Santa María aportan 1 (10.0%) caso respectivamente. Los distritos de Monterrey y Los Chiles registran un caso respectivamente.

Los tres casos de la provincia de Limón, son del cantón central de Limón, distrito de Limón localidades de Villa del Mar (2) y Cieneguita (1). Los cuatro casos registrados en la provincia de Puntarenas son del cantón Central de Puntarenas, distrito Chomes, localidad Morales 1.

Las especies de parásito identificadas corresponden a *Plasmodium falciparum* (8) en un 10.1% y a *Plasmodium vivax* en un 89.9% (71).

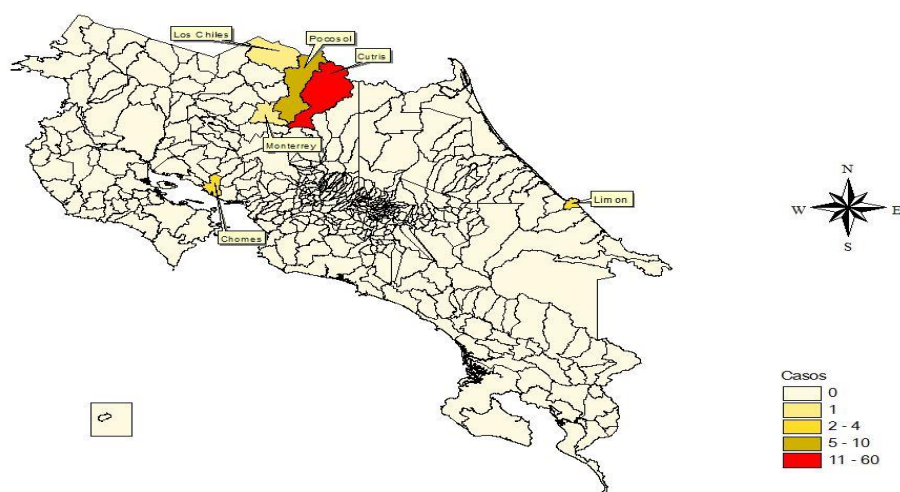
Según nacionalidad, (44) 55,7 % de los casos son nicaragüenses y el 44,3% (35) costarricenses.

Según tipo de vigilancia, el 46.8% (37) de los casos ha sido detectado por vigilancia pasiva, el 43.0% (34) activa proactiva y el 10.1 % (8) activa reactiva.



Fuente: Vigilancia de la Salud-UE. Ministerio de Salud (Datos a la semana epidemiológica 46)

**Casos autóctonos de malaria por distrito.
Costa Rica 2019**



Fuente: Vigilancia de la Salud-UE. Ministerio de Salud (Datos a la semana epidemiológica 46)

Influenza, IRAG y ETI

Roberto Arroba Tijerino

Unidad de Análisis Permanente de Situación en Salud

Dirección de Vigilancia de Salud

roberto.arroba@misalud.go.cr

Según los datos registrados preliminarmente de IRAG y neumonías por la boleta VE-01, para la SE-46, el número de casos acumulados es de 8849 IRAG y de 5301 neumonías.

Los grupos etarios más afectados por IRAG son los siguientes:

- 1- El grupo de 75 años y más, con un 19,7 % (1747 casos)
- 2- El grupo de menores de 1 año, con un 18,7 % (1654 casos)
- 3- El grupo de niños entre 1 y 4 años, con un 13,6 % (1200 casos)

En relación con las neumonías, los grupos etarios más afectados, son los mismos que en las IRAG. En personas de 75 años y más, hay reportados 1391 casos (26,2 %), en menores de 1 año hay 692 casos (13,1 %) y de 1 a 4 años, hay 595 casos (11,2 %).

En relación con las tasas de IRAG y de neumonías, los datos que se tienen son los siguientes: 174,95 casos de IRAG por 100.000 habitantes, y hay 104,80 neumonías por 100.000 habitantes.

Cuadro 1. Costa Rica: Casos registrados de IRAG y neumonías según grupos etarios, al 14 de noviembre del 2019.

Casos registrados de IRAG y Neumonías
según grupos de edad
Costa Rica Año: 2019*
(Cifras preliminares)

Grupo de edad	IRAG						Neumonías					
	Total		Fem.		Masc.		Total		Femenino		Masculino	
	N°	%	N°	%	N°	%	N°	%	N°	%	N°	%
Total	8849	100%	4347	100%	4502	100,00	5301	100%	2595	100%	2706	100%
01. Menos de 1 año	1654	18,7%	683	15,7%	971	21,57	692	13,1%	295	11,4%	397	14,7%
02. 1 a 4 años	1200	13,6%	539	12,4%	661	14,68	595	11,2%	259	10,0%	336	12,4%
03. 5 a 9 años	388	4,4%	176	4,0%	212	4,71	210	4,0%	106	4,1%	104	3,8%
04. 10 a 14 años	175	2,0%	89	2,0%	86	1,91	98	1,8%	51	2,0%	47	1,7%
05. 15 a 19 años	142	1,6%	77	1,8%	65	1,44	76	1,4%	39	1,5%	37	1,4%
06. 20 a 24 años	169	1,9%	86	2,0%	83	1,84	87	1,6%	44	1,7%	43	1,6%
07. 25 a 29 años	245	2,8%	118	2,7%	127	2,82	121	2,3%	54	2,1%	67	2,5%
08. 30 a 34 años	283	3,2%	144	3,3%	139	3,09	144	2,7%	68	2,6%	76	2,8%
09. 35 a 39 años	258	2,9%	129	3,0%	129	2,87	147	2,8%	71	2,7%	76	2,8%
10. 40 a 44 años	275	3,1%	138	3,2%	137	3,04	151	2,8%	72	2,8%	79	2,9%
11. 45 a 49 años	259	2,9%	131	3,0%	128	2,84	154	2,9%	76	2,9%	78	2,9%
12. 50 a 54 años	344	3,9%	191	4,4%	153	3,40	206	3,9%	104	4,0%	102	3,8%
13. 55 a 59 años	379	4,3%	188	4,3%	191	4,24	255	4,8%	125	4,8%	130	4,8%
14. 60 a 64 años	439	5,0%	241	5,5%	198	4,40	328	6,2%	171	6,6%	157	5,8%
15. 65 a 69 años	406	4,6%	236	5,4%	170	3,78	290	5,5%	165	6,4%	125	4,6%
16. 70 a 74 años	453	5,1%	235	5,4%	218	4,84	340	6,4%	174	6,7%	166	6,1%
17. 75 y más	1747	19,7%	932	21,4%	815	18,10	1391	26,2%	718	27,7%	673	24,9%
18. Ignorada	33	0,4%	14	0,3%	19	0,42	16	0,3%	3	0,1%	13	0,5%

Nota: *Cifras preliminares al 14-11-2019

Fuente: M.Salud, Dirección de Vigilancia de la Salud, USIS

* Nacimientos Año 2019 y subsecuentes se obtuvieron del Grupo de 0-4 Años Mediante apertura del rango a edades simples con los Multiplicadores de Karup-King.

Fuente: Ministerio de Salud, Dirección de Vigilancia de la Salud, USIS.

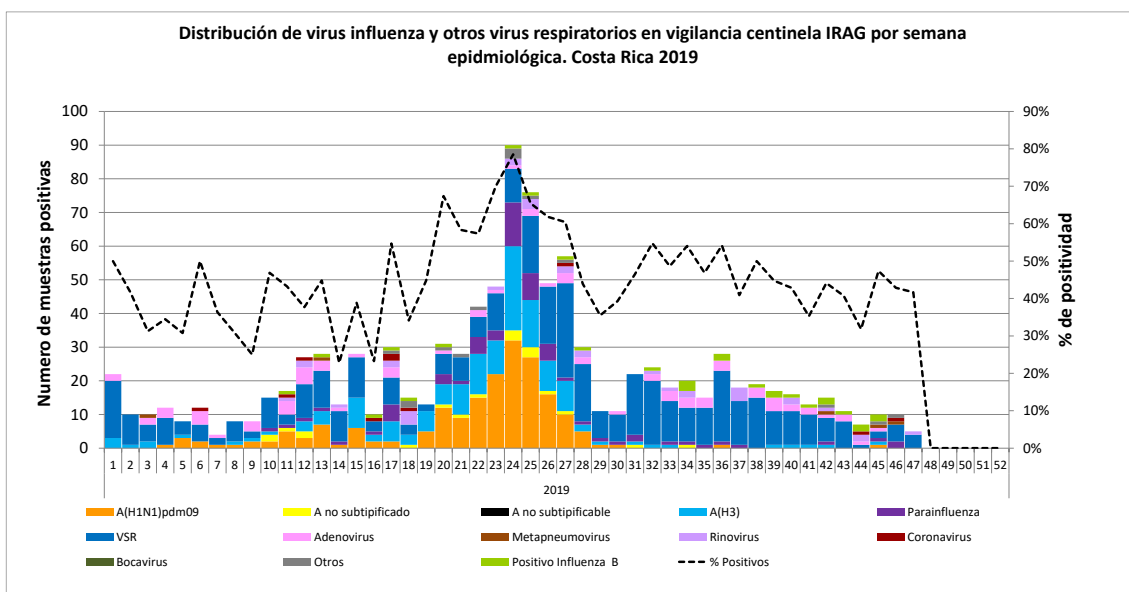


COSTA RICA
GOBIERNO DEL BICENTENARIO
2018 · 2022

Ministerio
de **Salud**
Costa Rica

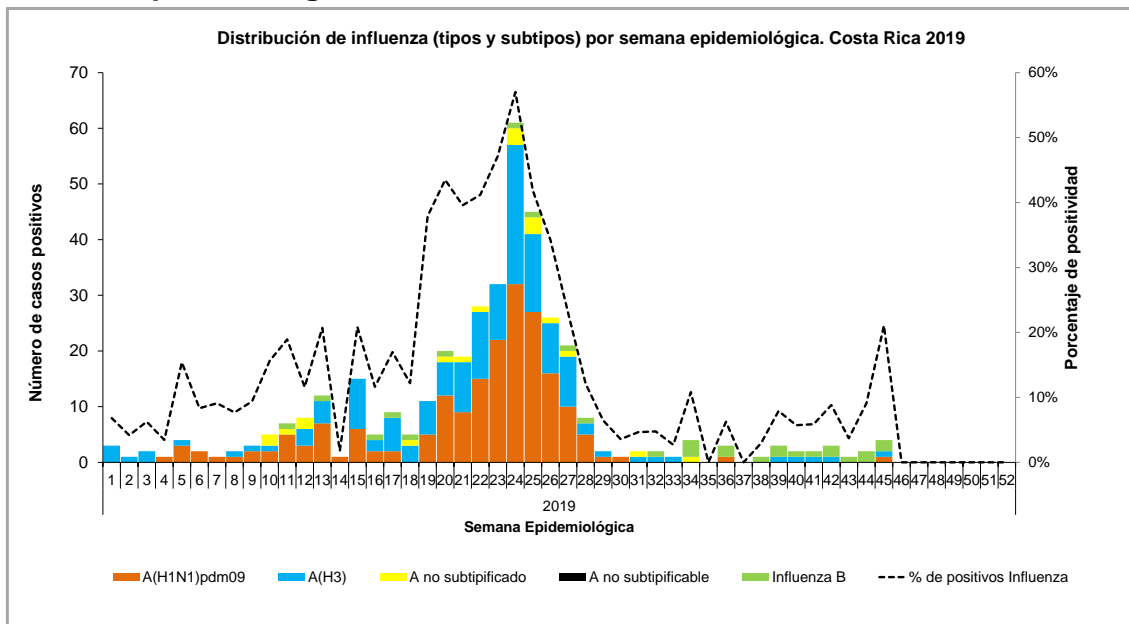


Gráfico 3. Costa Rica, distribución de virus de influenza y otros virus respiratorios en vigilancia centinela IRAG por semana epidemiológica. 2019.



Fuente: PAHO-FLU

Gráfico 4. Costa Rica, distribución de influenza (tipos y subtipos) por semana epidemiológica. 2019



Fuente: PAHO-FLU

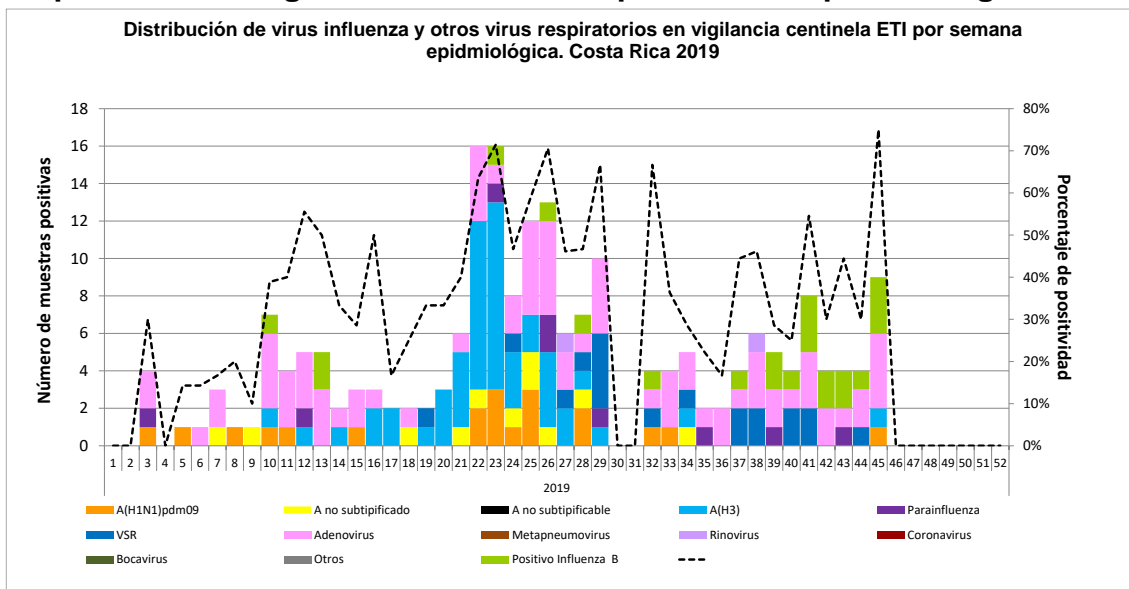


COSTA RICA
GOBIERNO DEL BICENTENARIO
2018 · 2022

Ministerio
de **Salud**
Costa Rica

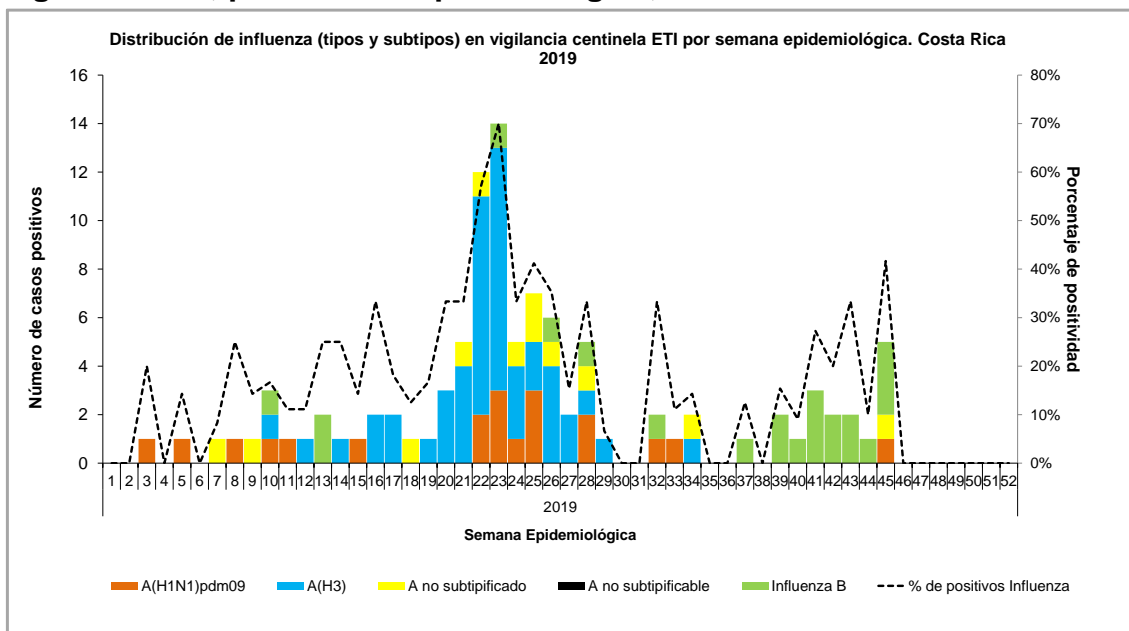


Gráfico 5. Costa Rica, distribución de virus de influenza y otros virus respiratorios en vigilancia centinela ETI por semana epidemiológica. 2019



Fuente: PAHO-FLU

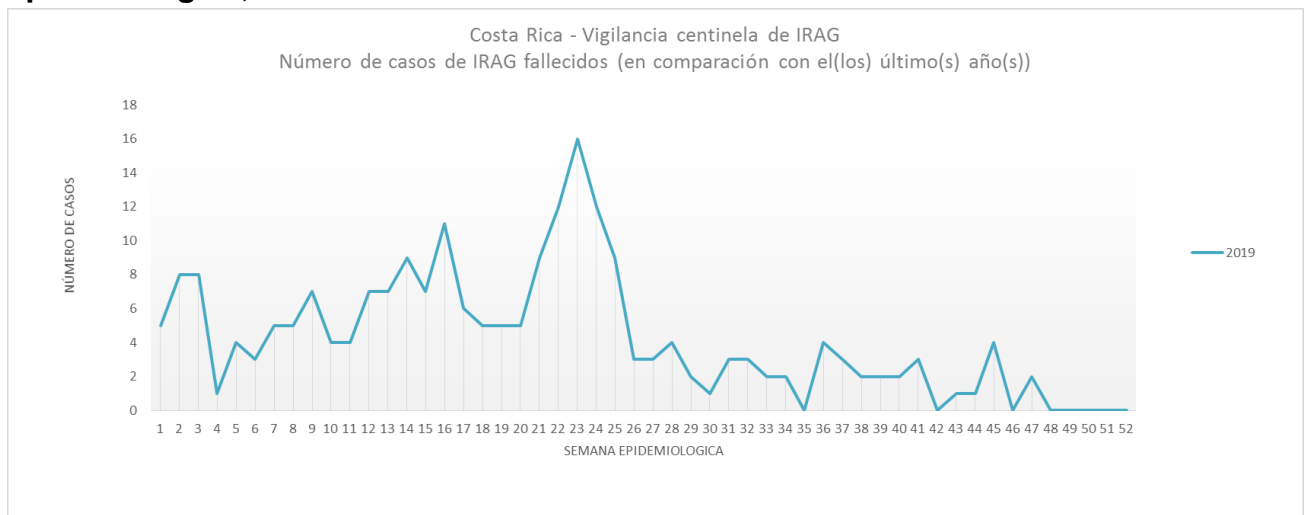
Gráfico 6. Costa Rica, distribución de influenza (tipos y subtipos) en vigilancia ETI, por semana epidemiológica, 2019.



Fuente: PAHO-FLU

En las últimas semanas, específicamente desde la SE-37, con excepción de la SE-38 ha habido circulación de influenza B, con aproximadamente un 40% de positividad de las muestras, lo cual debería de llamar la atención con el fin de que todas las muestras sean enviadas a INCIENSA para su tipificación y genotipificación, porque se ha indicado por parte del CNRV que ha habido mutaciones en el virus de la influenza B actualmente circulando.

Gráfico 7. Costa Rica, distribución de fallecidos de IRAG por semana epidemiológica, 2019.



Fuente: PAHO-FLU

El pico máximo de muertes ocurrió entre las SE-22 y 25, que coincidió con el máximo pico de influenza en lo que va del año.

Tosferina

José Aarón Agüero Zumbado

Unidad de Análisis Permanente de Situación en Salud
Dirección de Vigilancia de Salud
aaron.aguero@misalud.go.cr

A la semana epidemiológica 46, se registraron un total de 387 casos sospechosos notificados por tosferina, resultando 54 casos confirmados como positivos por laboratorio.

En el período, la Región Brunca, registra el mayor número de casos confirmados por laboratorio contribuyendo con 17 casos (36,17%) del total, seguido de la Región Huetar Norte con 10 casos (21,27%).

La provincia de Puntarenas acumula el mayor número de casos confirmados por laboratorio para un total de 18 casos, seguido de Alajuela y San José con 11 y 10 casos respectivamente.

El mayor número de casos confirmados por laboratorio, acumulados a la semana epidemiológica 46, según los grupos de edad, se registró, en los menores de 1 año, y en el grupo de 1 a 9 años, con 24 y 12 casos respectivamente.

Sarampión

A la semana epidemiológica 46 del presente año, la notificación registra un total de 98 casos sospechosos de sarampión, resultando 88 casos descartados y 10 confirmados por laboratorio, en el Centro Nacional de Referencia INCIENSA.

Los primeros tres casos confirmados por laboratorio son importados y los siete restantes son asociados a la importación. El genotipo identificado en los tres casos importados fue D8 y el linaje MVs/Gir Somnath.IND/42.16., proveniente de la India.

Nueve del total de casos de sarampión confirmados por laboratorio, se registraron en la Región Pacífico Central y uno en la Región Central Este.

Durante el año 2019, la provincia de Puntarenas aporta el 90% de los casos de sarampión confirmados por laboratorio y Cartago el 10%.

Intentos de suicidio

Gloriela Brenes Murillo

Unidad de Epidemiología

Dirección Vigilancia de la Salud

gloriela.brenes@misalud.go.cr

Siany Cordero Abarca

Unidad Seguimiento de Indicadores en Salud

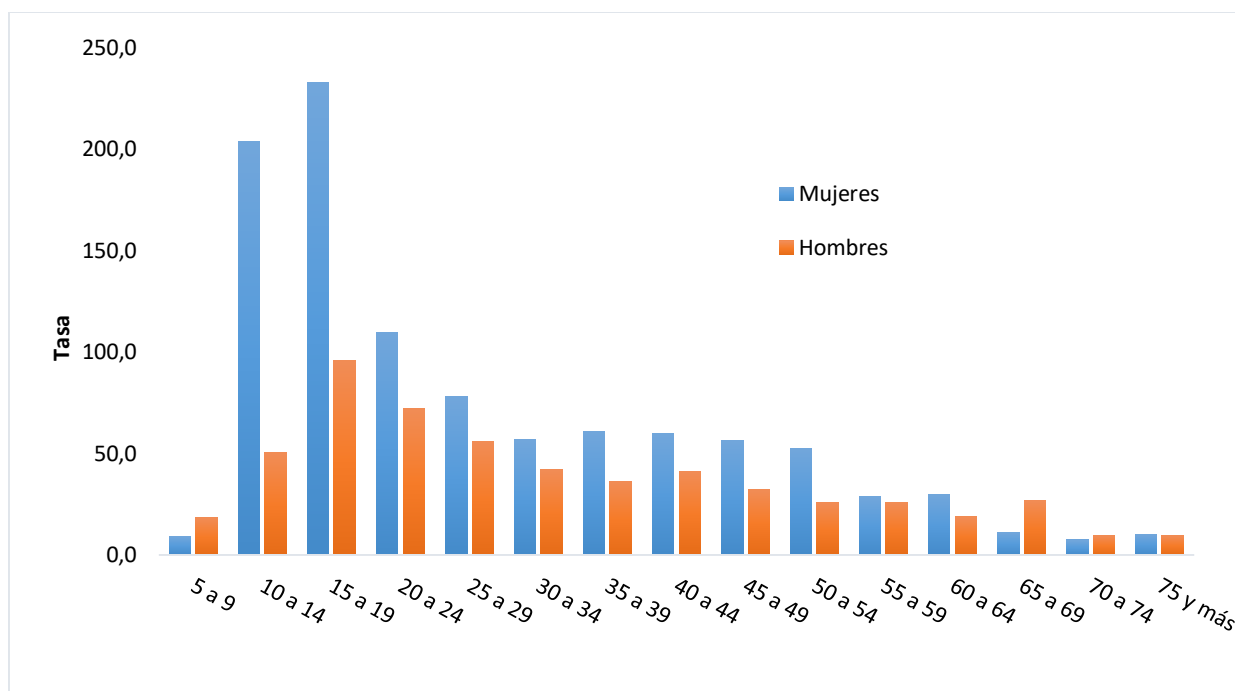
Dirección Vigilancia de la Salud

siany.cordero@misalud.go.cr

A la semana epidemiológica N°46, los intentos de suicidios notificados según el acumulado son de 2 846 casos, de estos 1 828 corresponden a las mujeres para una tasa de 56,3 y en cuanto a los hombres estos registran 1018 casos lo cual implica una tasa de 39,9. Las mujeres superan la incidencia nacional ya que esta tiene una tasa de 56,3 (cálculos de tasas por 100 000 habitantes).

El gráfico que se presenta a continuación muestra el comportamiento durante ese tiempo de los intentos de suicidios, en los diferentes grupos de edad según el sexo, al respecto llama la atención que tanto entre mujeres y hombres los grupos de edad en las que se encuentra las incidencias más altas, es a partir de los 10 años y hasta los 19 en mujeres y en los hombres a partir de los 15 años y hasta los 24 , destacan las mujeres y los hombres entre 15 – 19 años en esos grupos de edad con las tasa más altas, 232,7 y 95,7 respectivamente.

Gráfico 1. Costa Rica, incidencia de casos notificados de intentos de suicidio por grupos de edad según sexo (tasa por 100 000 habitantes)

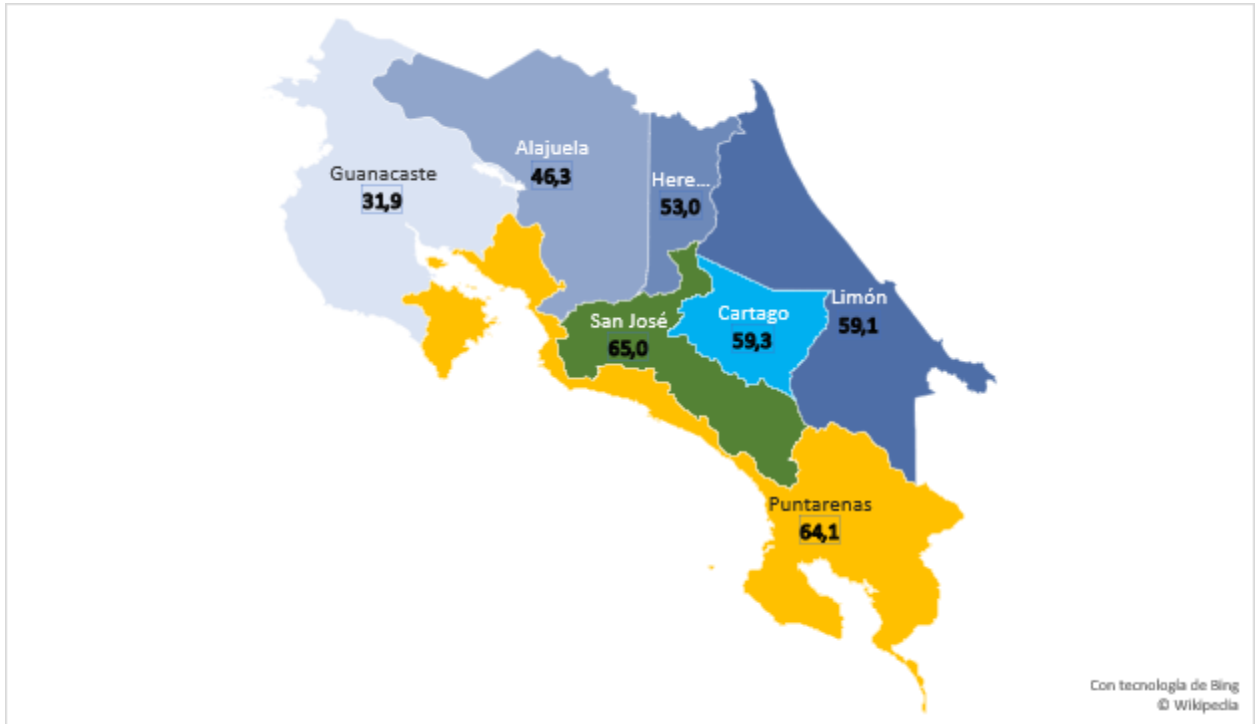


Fuente: Dirección Vigilancia de la Salud, Ministerio de Salud

La siguiente figura, ilustra la distribución de los intentos de suicidio durante esa semana, según la provincia, al respecto la provincia de San José encabeza los datos con una tasa de 65,0, seguida por Puntarenas que obtuvo una tasa de 64,1 y en una tercera posición la provincia de Cartago con una tasa de 59,3.

Cabe resaltar que, de cada una de esas provincias, los cantones con las tasas más altas fueron, en San José; León Cortés con una tasa de 154,0, de Puntarenas, correspondió a Parrita con una tasa de 126,1 y de Cartago el cantón con la tasa más alta fue Paraíso con 72,0.

Figura 1. Costa Rica, incidencia de casos notificados por intentos de suicidio según provincia SE46 (tasa por 100 000 habitantes).



Fuente: Dirección Vigilancia de la Salud, Ministerio de Salud

Depresiones

Gloriela Brenes Murillo

Unidad de Epidemiología

Dirección Vigilancia de la Salud

gloriela.brenes@misalud.go.cr

Siany Cordero Abarca

Unidad Seguimiento de Indicadores en Salud

Dirección Vigilancia de la Salud

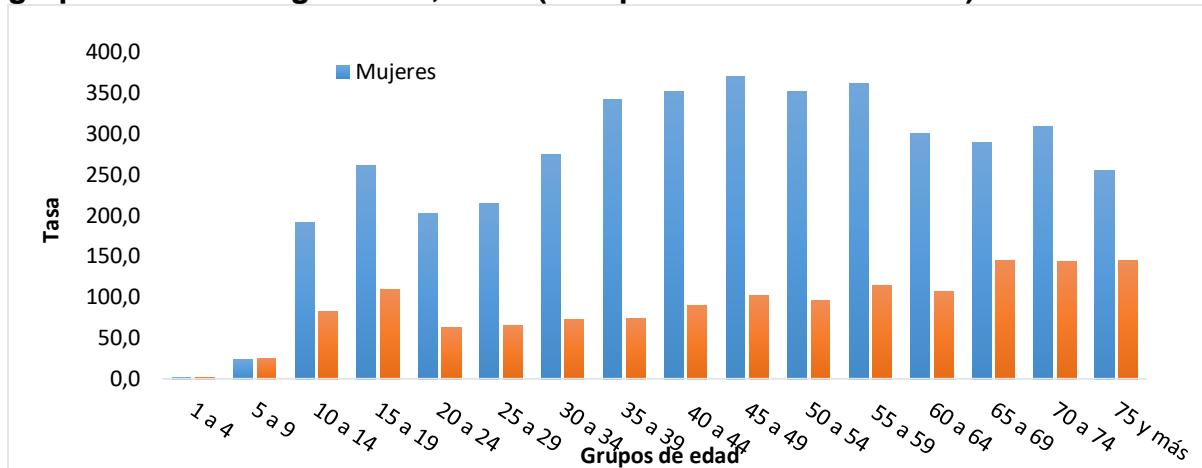
siany.cordero@misalud.go.cr

A la semana epidemiológica N° 46 (SE46) de este año 2019, el total acumulado de depresiones es de 8 185 casos notificados, de ese total las mujeres contabilizan 6 164 casos y los hombres acumulan 2 021 casos, esto implica que la incidencia de casos en las mujeres equivale a una tasa de 245,7 y los hombres obtienen una tasa de 79,3.

La siguiente información permite conocer el comportamiento de los casos de depresión según el acumulado indicado, en los diferentes grupos de edad, según el sexo.

Es claro el gráfico, en donde expresa que en las mujeres los grupos de edad con las tasas más altas, corresponden a las que tienen entre 45 – 49 años con una tasa de 370,2 y las que se ubican en edades entre los 55-59 años que obtienen una tasa de 361,3, claramente son personas que aún trabajan si es que se encuentran empleadas, inclusive que estudian y están criando hijos, por otro lado los hombres con las tasas más altas están entre los 65-69 años de edad con una tasa de 145, 5 y los de 75 y más con una tasa de 144,2, a diferencia de las mujeres, los hombres en estos rangos de edades se encuentran en condición de pensionados, esto puede ser un indicador de que viven solos o que son dependientes, para desenvolverse de manera autosuficiente o sufren enfermedades propias de la edad, entre otros aspectos que inducen a procesos de depresión.

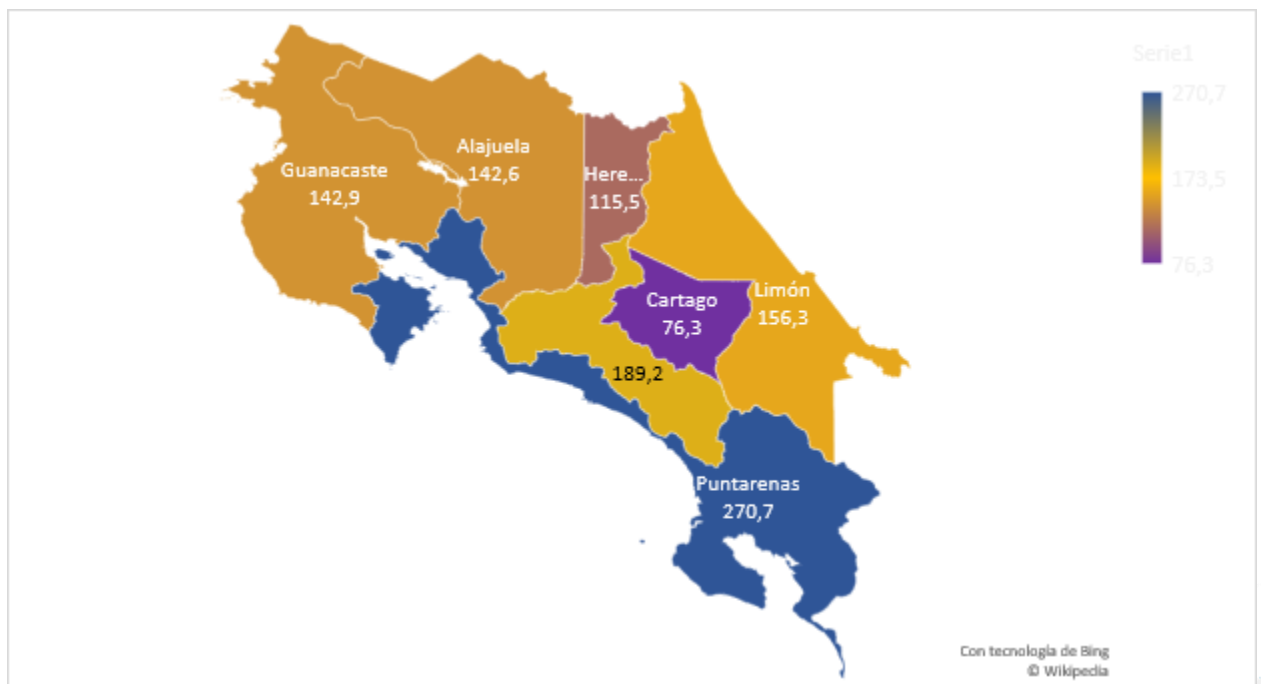
Gráfico 1. Costa Rica, Incidencia de casos notificados de depresiones por grupos de edad según sexo, SE46 (tasa por 100 000 habitantes).



Fuente: Dirección Vigilancia de la Salud, Ministerio de Salud

La figura siguiente determina la incidencia de los casos notificados por depresión en todo el país según la provincia donde se generó la notificación, durante la semana epidemiológica 46, en este caso el mapa evidencia que la provincia de Puntarenas presenta la tasa más alta, seguida de San José y en Limón en una tercera posición.

Figura 1. Costa Rica, incidencia de casos notificados por depresión según provincia SE46 (tasa por 100 000 habitantes).



Fuente: Dirección Vigilancia de la Salud, Ministerio de Salud