

**Boletín Epidemiológico N° 16 de 2019**  
**Semana epidemiológica 34**  
**Dirección de Vigilancia de la Salud**

## Dengue

**Adriana Alfaro Nájera**

Unidad de Análisis Permanente de Situación en Salud  
Dirección de Vigilancia de Salud  
[adriana.alfaro@misalud.go.cr](mailto:adriana.alfaro@misalud.go.cr)

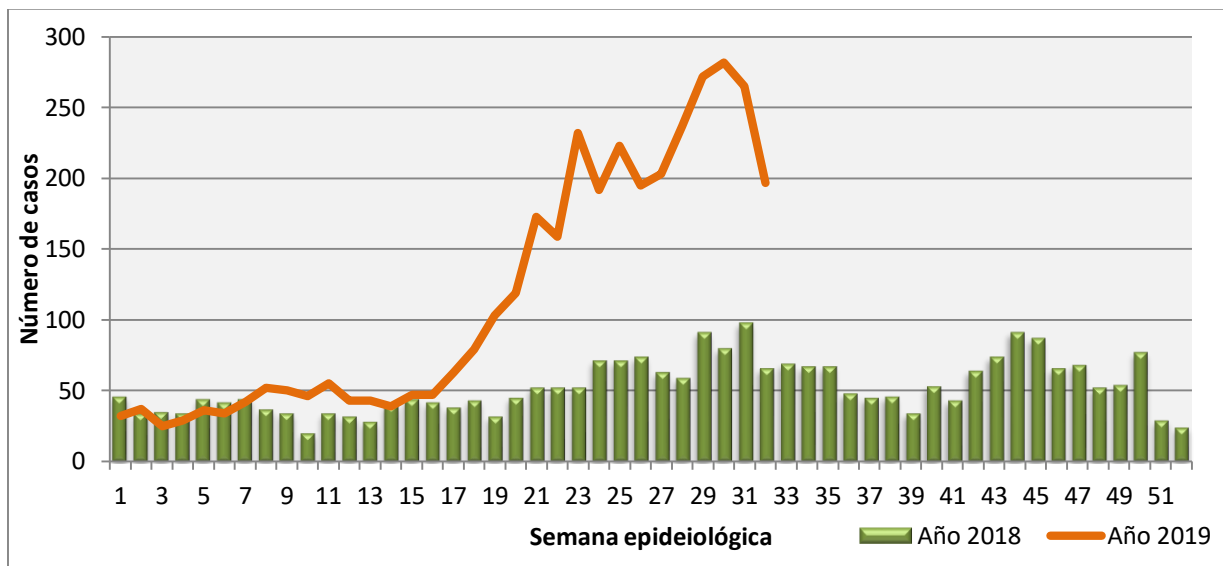
A la semana epidemiológica 32 (del 4 al 10 de agosto) se han registrado en el país un total de 3651 casos de dengue, lo que representa un aumento del 131.5% respecto a la misma semana del año 2018. Como se observa en el siguiente cuadro, el 49.5 % de la incidencia nacional de casos se concentra en la región Central Norte (1806 casos sospechosos), y en segundo lugar la región Huetar Caribe con un 24.1% (881 casos sospechosos).

**Cuadro 1. Costa Rica: casos de dengue y porcentaje variación relativa por Región, 2018-2019**

REGION	Casos 2018	Casos 2019	Porcentaje casos 2019	% Variación relativa
Central Norte	743	1806	49,5	143,1
Huetar Caribe	424	881	24,1	107,8
Pacífico Central	117	278	7,6	137,6
Chorotega	156	214	5,9	37,2
Central Este	25	191	5,2	664,0
Central Sur	53	174	4,8	228,3
Huetar Norte	9	67	1,8	644,4
Brunca	50	39	1,1	-22,0
Occidente	0	1	0,0	0,0
<b>TOTAL</b>	<b>1577</b>	<b>3651</b>	<b>100,0</b>	<b>131,5</b>

Fuente: Regiones Rectoras, reporte semana epidemiológica 32

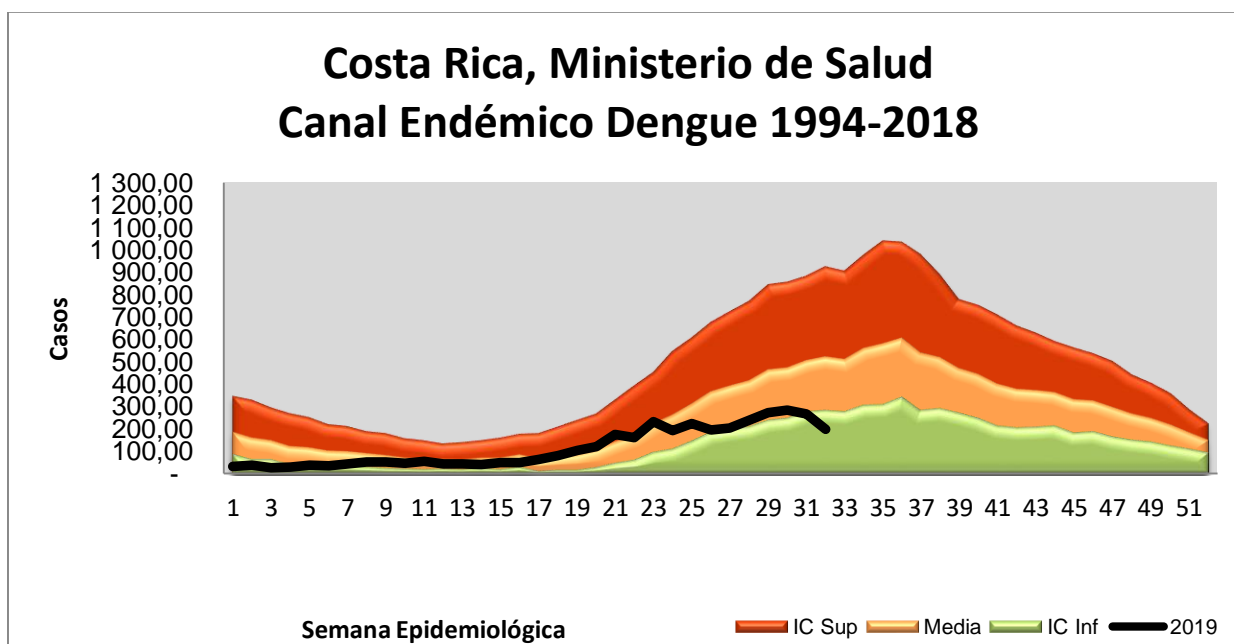
**Gráfico 1. Costa Rica: casos de dengue a la semana epidemiológica 32, 2019**



Fuente: Regiones Rectoras, reportes semana epidemiológica 32

Para la presente semana la curva se posiciona en la zona de éxito. Según la base de datos VE-01 e información de las regiones, no se han registrado a la fecha defunciones.

**Gráfico 2. Costa Rica: Corredor Endémico de Dengue, 2019**



Fuente: Dirección Vigilancia de la Salud

El CNRV-INCIENSA actualizó información de serotipos identificados por PCR a la semana 32. Es importante recordar que, una vez identificado el serotipo, los casos deben clasificarse pornexo y clínica, sin que medie la toma de muestra.

**Cuadro 2. Costa Rica: serotipos identificados del virus de dengue según distrito por el CNRV-INCIENSA, semana 32, 2019**

PROVINCIA	CANTÓN	DISTRITO	TIPO	SEROTIPO	TOTAL MUESTRAS
San José	San Jose	Hospital	Pcr	Dengue 1	1
San Jose	San Jose	Pavas	Pcr	Dengue 2	1
San Jose	Escazú	San Rafael	Pcr	Dengue 2	1
San Jose	Desamparados	Desamparados	Pcr	Dengue 2	1
San Jose	Desamparados	Gravilias	Pcr	Dengue 1	1
San Jose	Puriscal	Santiago	Pcr	Dengue 1	1
San Jose	Puriscal	Candelarita	Pcr	Dengue 1	1
San Jose	Alajuelita	San Felipe	Pcr	Dengue 2	1
San Jose	Desconocido	Desconocido	Pcr	Dengue 1	1
Alajuela	Alajuela	Alajuela	Pcr	Dengue 2	1
Alajuela	Alajuela	San José	Pcr	Dengue 2	2
Alajuela	Orotina	Orotina	Pcr	Dengue 2	1
Alajuela	San Carlos	Florencia	Pcr	Dengue 2	1
Alajuela	San Carlos	Aguas Zarcas	Pcr	Dengue 1	17
Alajuela	San Carlos	Pital	Pcr	Dengue 1	1
Alajuela	San Carlos	Pital	Pcr	Dengue 2	1
Alajuela	San Carlos	Cutris	Pcr	Dengue 1	3
Alajuela	Los Chiles	Los Chiles	Pcr	Dengue 1	1
Cartago	Turrialba	Turrialba	Pcr	Dengue 1	7
Cartago	Turrialba	Turrialba	Pcr	Dengue 2	3
Cartago	Turrialba	Pavones	Pcr	Dengue 1	1
Cartago	Turrialba	Tayutic	Pcr	Dengue 2	1
Cartago	Turrialba	Santa Rosa	Pcr	Dengue 1	2
Cartago	Turrialba	La Isabel	Pcr	Dengue 2	1
Heredia	Sarapiquí	Puerto Viejo	Pcr	Dengue 1	4
Heredia	Sarapiquí	Puerto Viejo	Pcr	Dengue 1, 2	1
Heredia	Sarapiquí	Puerto Viejo	Pcr	Dengue 2	5
Heredia	Sarapiquí	La Virgen	Pcr	Dengue 1	1
Heredia	Sarapiquí	La Virgen	Pcr	Dengue 2	1
Heredia	Sarapiquí	Horquetas	Pcr	Dengue 1	4

Heredia	Sarapiquí	Horquetas	Pcr	Dengue 2	17
Puntarenas	Esparza	Espiritu Santo	Pcr	Dengue 1	1
Puntarenas	Aguirre	Quepos	Pcr	Dengue 2	3
Puntarenas	Parrita	Parrita	Pcr	Dengue 2	2
Puntarenas	Garabito	Jaco	Pcr	Dengue 2	3
Puntarenas	Garabito	Tárcoles	Pcr	Dengue 2	5
Limón	Limon	Limon	Pcr	Dengue 1	3
Limon	Limon	Limon	Pcr	Dengue 2	2
Limon	Limon	Valle La Estrella	Pcr	Dengue 2	1
Limon	Limon	Desconocido	Pcr	Dengue 2	1
Limon	Pococi	Guápiles	Pcr	Dengue 2	3
Limon	Pococi	Rita	Pcr	Dengue 1	1
Limon	Pococi	Rita	Pcr	Dengue 2	1
Limon	Pococi	Roxana	Pcr	Dengue 1	1
Limon	Pococi	Desconocido	Pcr	Dengue 2	1
Limon	Siquirres	Siquirres	Pcr	Dengue 1	2
Limon	Matina	Carrandí	Pcr	Dengue 2	1
Limon	Guacimo	Guácimo	Pcr	Dengue 2	3
Limon	Guacimo	Rio Jiménez	Pcr	Dengue 2	1
Limon	Guacimo	Duacari	Pcr	Dengue 1	1

Fuente: CNRV-INCIENSA

## Chikungunya

Se han notificado a la semana 32 un total de 69 casos de Chikungunya. El 30.4% de los casos se han registrado en la región Central Norte.

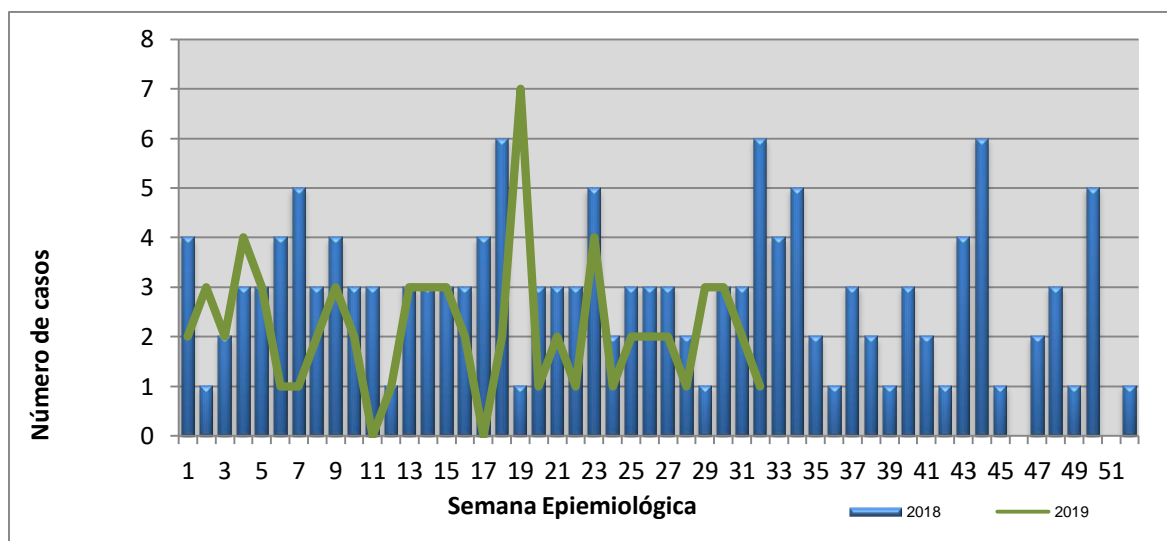
**Cuadro 3. Costa Rica: Casos de Chikungunya y porcentaje de variación relativa por Región, 2018-2019**

REGION	2018	2019	Porcentaje de casos 2019	% Variación relativa
Central Norte	40	21	30,4	-47,5
Central Sur	17	14	20,3	-17,6
Pacífico Central	12	12	17,4	0,0
Chorotega	9	6	8,7	-33,3
Huetar Caribe	10	5	7,2	-50,0
Central Este	1	4	5,8	300,0
Occidente	2	3	4,3	50,0
Huetar Norte	8	2	2,9	-75,0
Brunca	0	2	2,9	-
<b>TOTAL</b>	<b>99</b>	<b>69</b>	<b>100</b>	<b>-30,3</b>

Fuente: Regiones Rectoras, reportes semana epidemiológica 32

Se observa un descenso del -30.3% en la incidencia de casos con respecto a la misma semana epidemiológica del año anterior.

**Gráfico 3. Costa Rica: Casos de Chikungunya semana epidemiológica 32, 2019**



Fuente: Regiones Rectoras, reportes semana epidemiológica 32

## Zika

Hasta la semana epidemiológica 32 se han reportado un total de 119 casos de Zika, presentando la región Huetar Caribe el 42.0% que corresponde a 50 casos sospechosos.

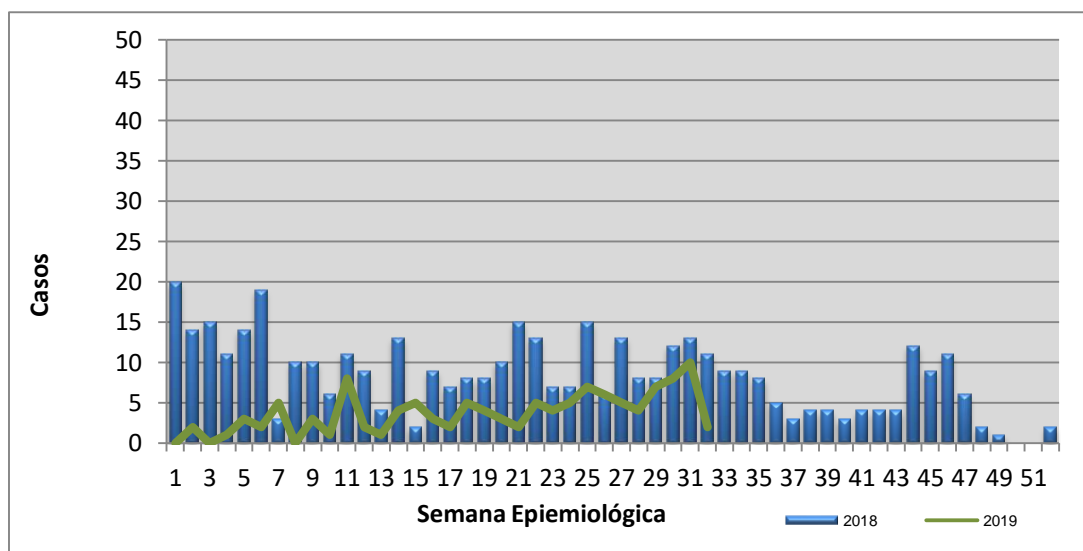
**Cuadro 4. Costa Rica: Casos de Zika y porcentaje de variación relativa por Región, 2018-2019**

REGIÓN	2018	2019	Porcentaje casos 2019	Variación relativa
Huetar Caribe	213	50	42,0	-76,5
Central Norte	76	39	32,8	-48,7
Pacífico Central	29	13	10,9	-55,2
Central Sur	5	7	5,9	40,0
Central Este	1	6	5,0	500,0
Chorotega	7	3	2,5	-57,1
Brunca	0	1	0,8	-
Huetar Norte	0	0	0,0	-
Occidente	0	0	0,0	-
<b>TOTAL</b>	<b>331</b>	<b>119</b>	<b>100,0</b>	<b>-64,0</b>

Fuente: Regiones Rectoras, reportes semana epidemiológica 32

Con respecto al año 2018 se ha presentado una reducción en la incidencia con una variación relativa total de -64.0%.

**Figura 4. Costa Rica: Casos de zika, semana epidemiológica 32, 2019**



Fuente: Regiones Rectoras, reportes semana epidemiológica 32

## Malaria

**Teresita Solano Chinchilla**

Unidad de Análisis Permanente de Situación en Salud  
Dirección de Vigilancia de Salud

[teresita.solano@misalud.go.cr](mailto:teresita.solano@misalud.go.cr)

Durante el año 2019, se han registrado 63 casos de malaria (datos a la semana epidemiológica 33 terminada el 17 de agosto). Del total de casos, 33 (52.4 %) se clasificaron como importados, 27 (42.8%) de transmisión autóctona, 1 (1.6%) introducido y 2 (3.2%) casos pendientes de clasificación.

### Casos Importados

Los casos fueron captados en los cantones de San Carlos (13) 39.4%, San José (5) 7.9%, Heredia, Limón, Los Chiles, Corredores y Golfito con 2 casos (3.2%) respectivamente y los cantones de Alajuela, Guácimo, Puntarenas, Santa Bárbara y Santo Domingo con 1 caso (1.6 %) cada uno.

Los casos importados provienen de Venezuela y Panamá 1 cada uno (3.0%), Colombia 2 (6.1%), África 7 (21,2%) y Nicaragua 22 (66.7%) y las especies

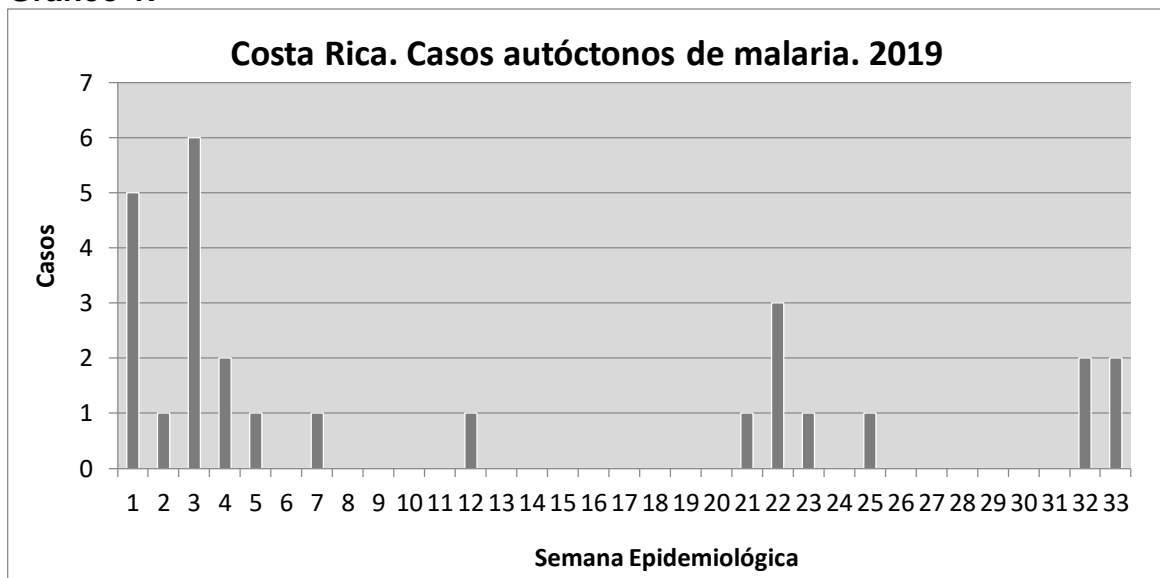
parasitarias detectadas son: *P.falciparum* 7 (21,1%), *P.malariae* 1 (3.0%) y *P.vivax* 25 (75,7%).

El 60.6 % (20) de los casos se captó por vigilancia pasiva y el 36.4% (12) por vigilancia activa proactiva y 1 (3.0%) por vigilancia activa reactiva.

### Casos de transmisión autóctona.

La mayor cantidad de casos de transmisión autóctona, se captaron en las semanas 1,3 y 22.

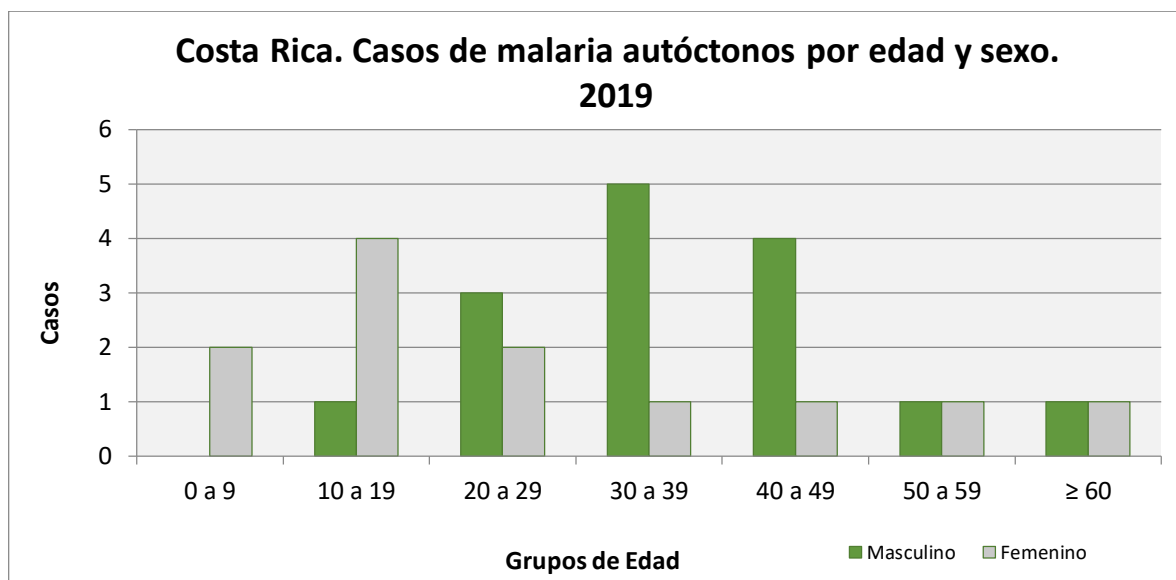
**Gráfico 1.**



Fuente: Vigilancia de la Salud-UAPSS, Ministerio de Salud. Datos a la semana epidemiológica 33

La distribución por sexo indica que el sexo masculino aporta el 55.5% (15) y el femenino el 44.4% (12) de los casos. El grupo de edad de 30 a 49 años, contribuye con el 33.3% de los casos (sexo masculino).

**Gráfico 2.**



Fuente: Vigilancia de la Salud-UAPSS. Ministerio de Salud. Datos a la semana epidemiológica 33

De los casos notificados, el 70.4% (19) pertenecen al cantón de San Carlos, el 14.8% (4) al cantón de Puntarenas, el 11.0% (3) al cantón de Limón y 1 (3.7%) al cantón de los Chiles.

Del cantón de San Carlos, el 57.9% (11) son del distrito de Cutris, el 36.8% (7) del distrito de Pocosol y 5.3 % (1) del distrito de Monterrey.

En el distrito de Cutris, las localidades de Boca Arenal (7) 63.6% y Crucitas (4) 36.4% aportan el 100 % de los casos del distrito. En el distrito de Pocosol, la localidad de Llano Verde aporta el 57.1% (4) de los casos del distrito y las localidades de Banderas, Infiernillo y Santa María aportan 1 (14.3%) caso respectivamente. Los distritos de Monterrey y Los Chiles registran un caso respectivamente.

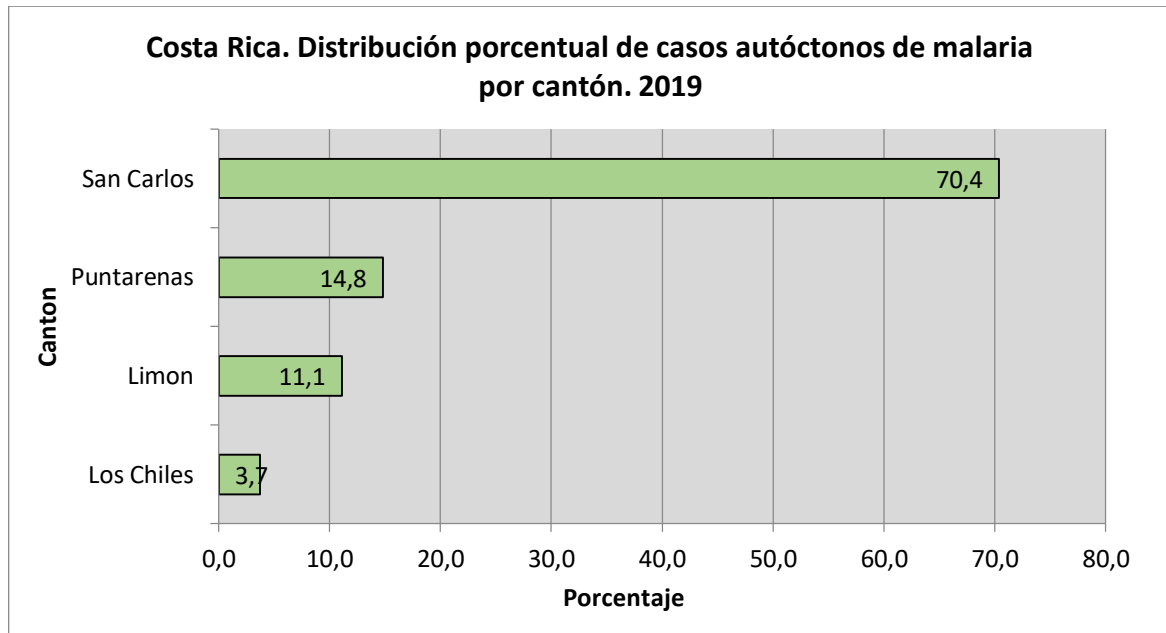
Los tres casos de la provincia de Limón, son del cantón central de Limón, distrito de Limón localidades de Villa del Mar (2) y Cieneguita (1). Los cuatro casos registrados en la provincia de Puntarenas son del cantón Central de Puntarenas, distrito Chomes, localidad Morales 1.

Las especies de parásito identificadas corresponden a *Plasmodium falciparum* (8) en un 29.6% y a *Plasmodium vivax* en un 70.4% (19).

Según nacionalidad, (12) 44,4% de los casos son nicaragüenses y el 55,5% (15) costarricenses.

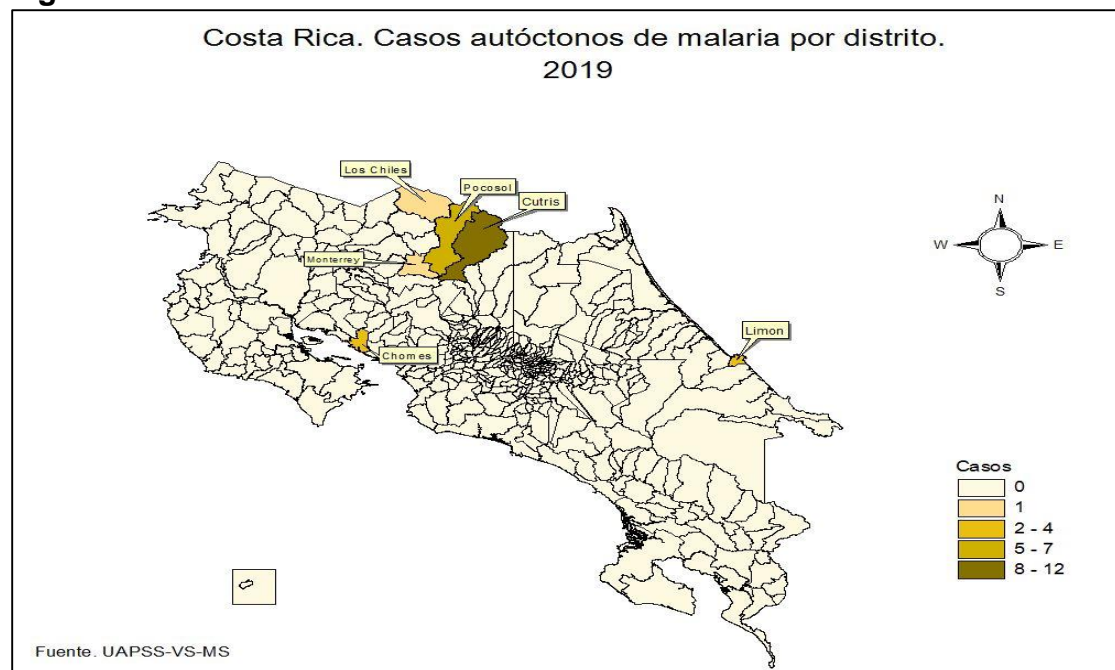
Según tipo de vigilancia, el 40.7% (11) de los casos ha sido detectado por vigilancia activa proactiva, 51.8% (14) pasiva y el 7.4% (2) activa reactiva.

**Gráfico 3**



Fuente: Vigilancia de la Salud-UAPSS. Ministerio de Salud. Datos a la semana epidemiológica 33

**Figura 1**



Fuente: Vigilancia de la Salud-UAPSS. Ministerio de Salud. Datos a la semana epidemiológica 33

## Influenza, IRAG y ETI

**Roberto Arroba Tijerino**

Unidad de Análisis Permanente de Situación en Salud  
Dirección de Vigilancia de Salud  
[roberto.arroba@misalud.go.cr](mailto:roberto.arroba@misalud.go.cr)

Según los datos registrados preliminarmente de IRAG y neumonías por la boleta VE-01, para la SE-32, el número de casos acumulados es de 6334 IRAG y de 3754 neumonías.

Los grupos etarios más afectados por IRAG son los siguientes:

- 1- El grupo de 75 años y más, con un 19,8 % (1256 casos)
- 2- El grupo de menores de 1 año, con un 16,7 % (1060 casos)
- 3- El grupo de niños entre 1 y 4 años, con un 13,2 % (838 casos)

En relación con las neumonías, los grupos etarios más afectados, son los mismos que en las IRAG. En personas de 75 años y más, hay reportados 980 casos (26,1 %), en menores de 1 año hay 454 casos (12,1 %) y de 1 a 4 años, hay 412 casos (11,0 %).

Actualmente, con los datos reportados por la VE-01 en relación con IRAG y con neumonías desde la SE-29 se reportan menos de 200 casos por semana; para la SE-29 hay 151 casos reportados y para la SE-30 en total hay 117 casos, para la SE-31, únicamente hay 72 reportados y para la SE-32, hay 3 casos, sin embargo, es necesario esperar a que se actualicen los datos.

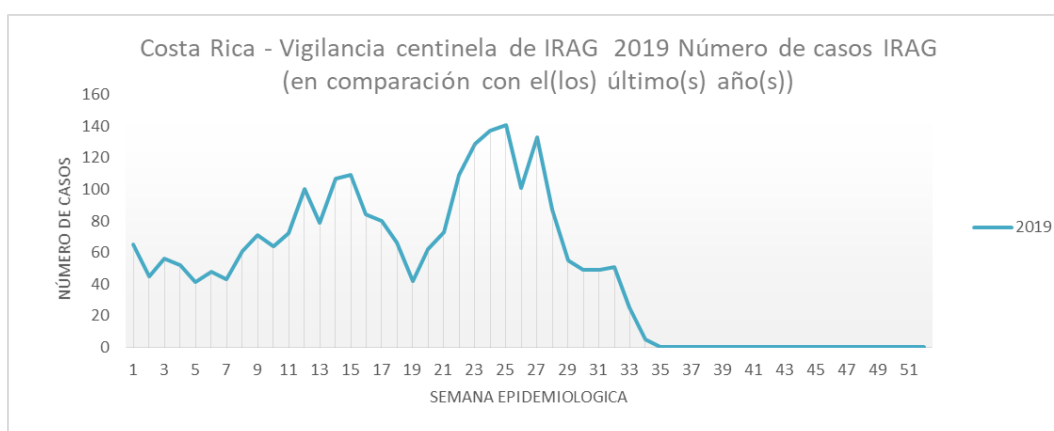
En relación con las neumonías, el comportamiento es prácticamente el mismo y también se ve como después de la SE-25 el número de casos reportados se encuentra por debajo de los 200 casos por semana, siendo que en la SE-25 hay reportadas 186 neumonías, 124 en la SE-26, 133 en la SE-27, 106 en la SE-28, 75 en la SE-29, 64 en la SE-30, 39 casos en la SE-31 y 1 solo caso reportado para la SE-32.

En relación con las tasas de IRAG y de neumonías, los datos que se tienen son los siguientes: 125,23 casos de IRAG por 100.000 habitantes, y hay 74,22 neumonías por 100.000 habitantes.



En el gráfico 1 se observa como actualmente se encuentran los casos a la baja tanto en IRAG como en neumonías; es importante observar el comportamiento epidemiológico ya que se espera que para la SE-40 haya un repunte en el número de casos de IRAG y neumonías; ya para entonces no habrá vacuna disponible, por lo que las únicas medidas a utilizar serán las de prevención (lavado de manos, técnica del estornudo, entre otras).

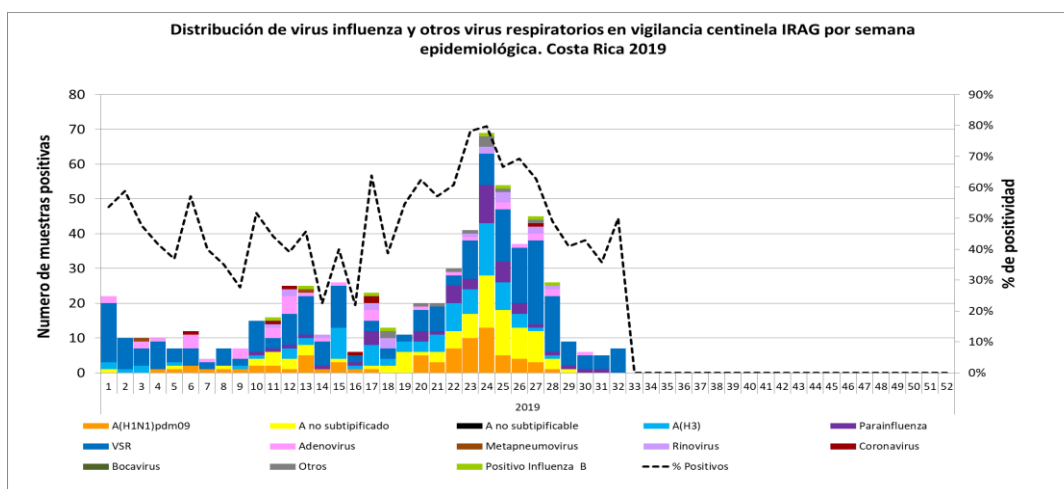
### Gráfico 2. Costa Rica: Vigilancia centinela de IRAG, número de casos de IRAG en comparación con el último año, 2019



Fuente: PAHO-FLU

Con este gráfico se puede visualizar que en lo que va del año 2019 se han presentado claramente dos picos; actualmente estamos bajando en el número de casos reportados por IRAG.

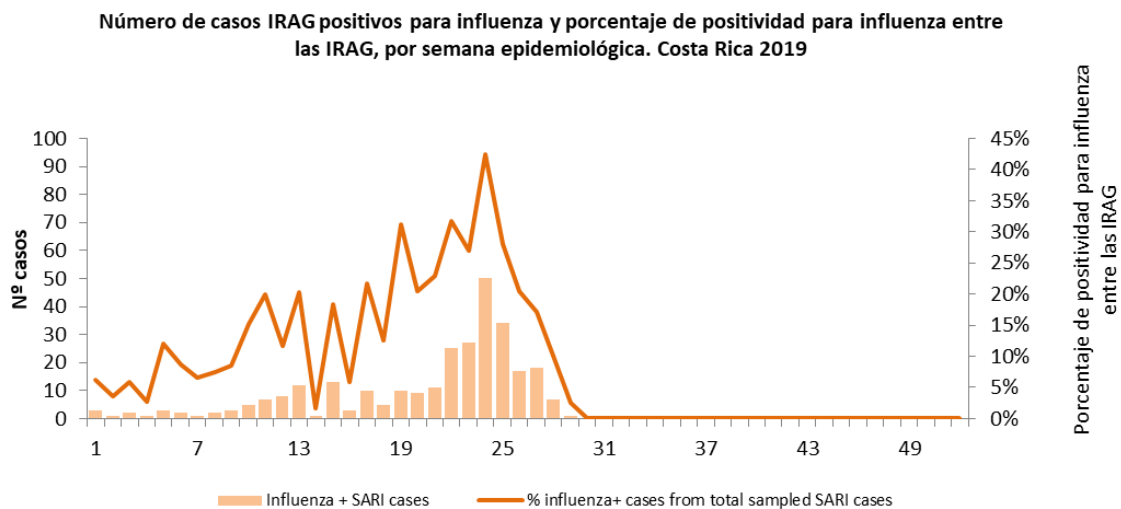
### Gráfico 3. Costa Rica, distribución de virus de influenza y otros virus respiratorios en vigilancia centinela IRAG por semana epidemiológica. 2019.



Fuente: PAHO-FLU

De la SE-30 a la SE-32 únicamente ha circulado VSR con mayor frecuencia, seguido de Parainfluenza y en menor medida, Adenovirus. Actualmente, la positividad de las muestras es de un 50%.

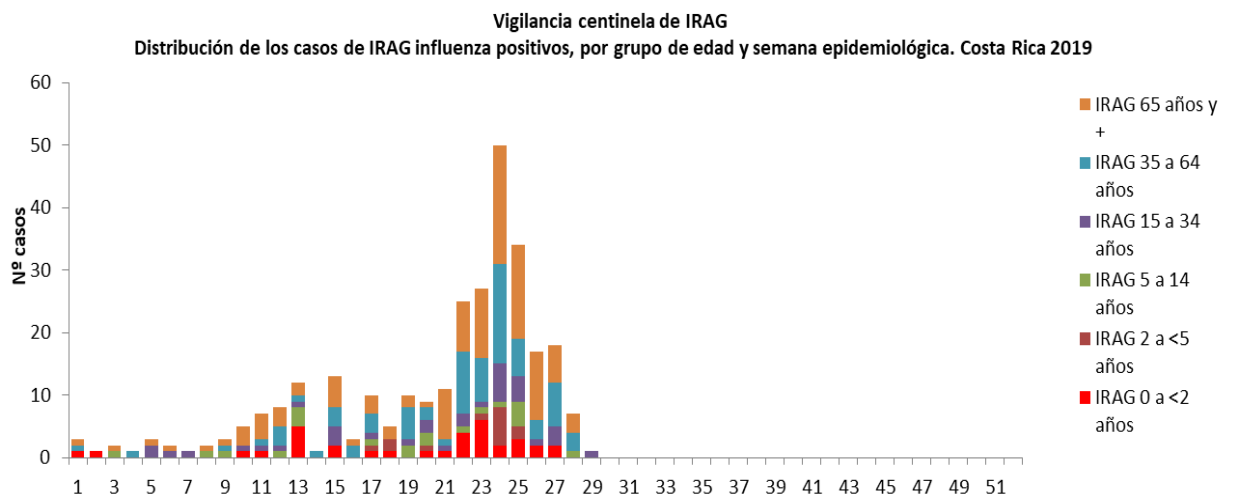
**Gráfico 4. Costa Rica, número de casos IRAG positivos por influenza, y porcentaje de positividad para influenza por semana epidemiológica, 2019.**



Fuente: PAHO-FLU

En relación con la positividad por influenza, para la SE-27 había una positividad del 7% y para la SE-29 la positividad fue del 0,025%.

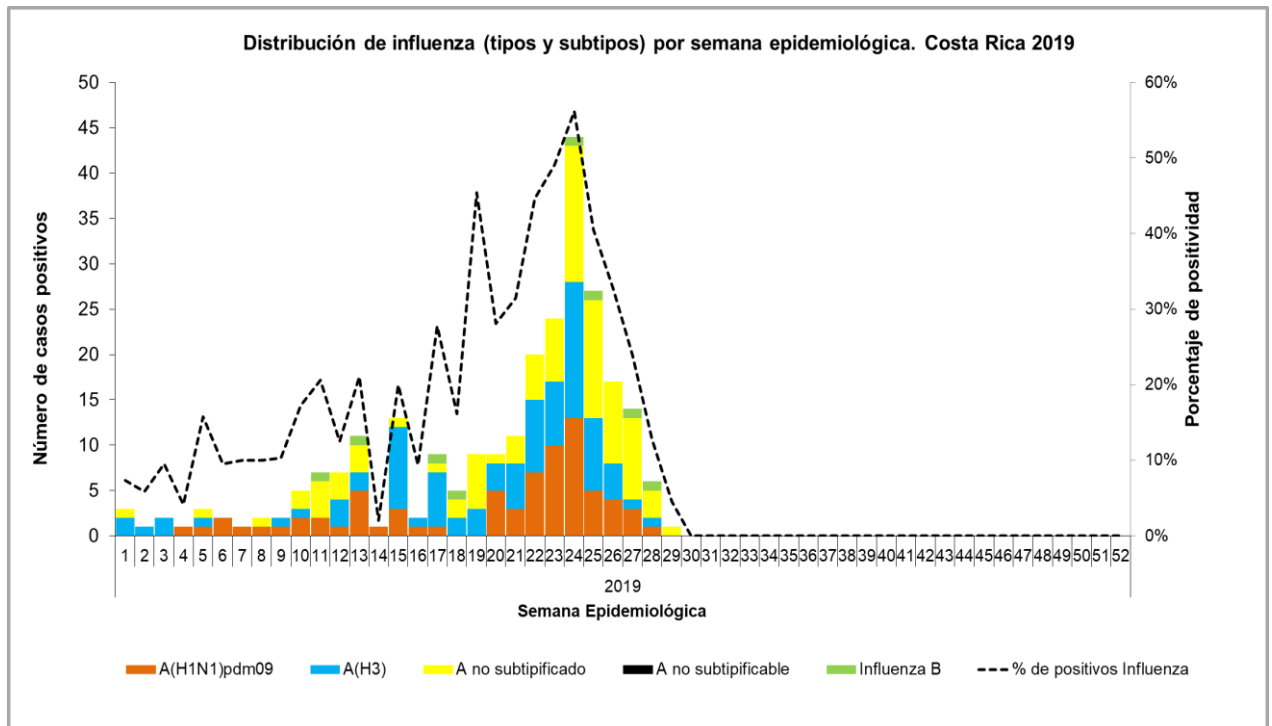
**Gráfico 5. Costa Rica, distribución del total de casos de IRAG por grupos de edad y semana epidemiológica, 2019.**



Fuente: PAHO-FLU

Se puede observar como en los extremos de la vida es donde ocurre la mayor proporción de casos de IRAG positivos por influenza.

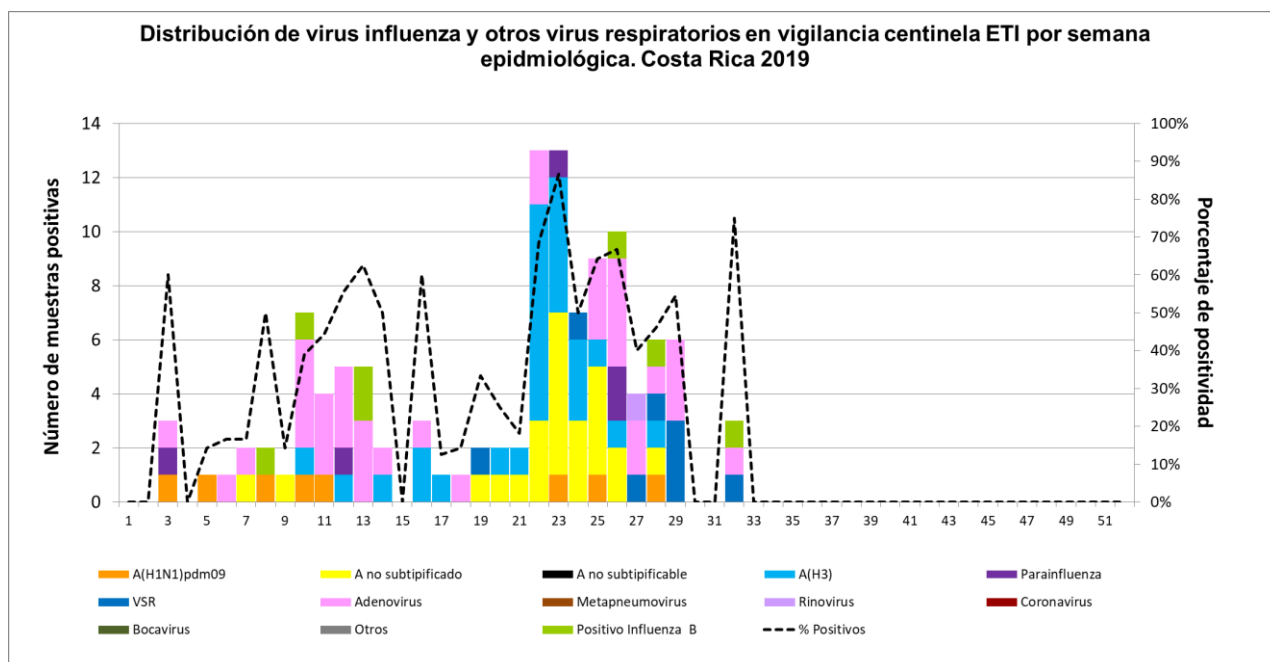
**Gráfico 6. Costa Rica, distribución de influenza (tipos y subtipos) por semana epidemiológica, 2019.**



Fuente: PAHO-FLU

Desde la SE-29 no hay circulación de influenza, cuando se detectó una influenza A no subtipificada.

**Gráfico 7. Costa Rica, distribución de virus influenza y otros virus respiratorios en vigilancia centinela ETI, por semana epidemiológica, 2019.**



Fuente: PAHO-FLU

Durante las SE-30 y 31 no hubo ETIs reportadas ni detectadas; sin embargo, ya para la SE-33 nuevamente hay casos; se reportan 3 casos, los cuales salieron positivos por VSR, Adenovirus e Influenza B.

## Enfermedad diarreica aguda

**Azálea Espinoza Aguirre**

Unidad de Análisis de Situación en Salud  
Dirección de Vigilancia de Salud  
[azalea.espinoza@misalud.go.cr](mailto:azalea.espinoza@misalud.go.cr)

**Stephany Alvarado Garita**

**Paola Pérez Espinoza**

Unidad de Seguimiento de Indicadores en Salud  
Dirección de Vigilancia de Salud  
[stephany.alvarado@misalud.go.cr](mailto:stephany.alvarado@misalud.go.cr)  
[paola.perez@misalud.go.cr](mailto:paola.perez@misalud.go.cr)

Con respecto a la enfermedad diarreica aguda, su comportamiento en la semana 30 de 2019 así como el acumulado, muestra que a la Región Central Sur ha notificado el 35 % del total notificado en el país, y la Central Norte el 17 %, siendo las regiones que más notifican porcentualmente. De las 9 regiones, estas dos Regiones notifican más del 50% del total.

**Cuadro 1. Costa Rica: Número de episodios diarreicos y porcentaje según regiones del Ministerio de Salud. Semana 1 a la 30, 2019.**

Región de Salud	Semana 30	Acumulados semana 1 a 29	Porcentaje de acumulados (%)
Brunca	398	15 024	8,07
Central Este	329	16 832	9,04
<b>Central Norte</b>	<b>446</b>	<b>31 448</b>	<b>16,90</b>
<b>Central Sur</b>	<b>1 201</b>	<b>64 447</b>	<b>34,63</b>
Chorotega	318	16 154	8,68
Huetar Caribe	404	15 446	8,30
Huetar Norte	155	6 990	3,76
Occidental	70	5 218	2,80
Pacífico Central	436	14 547	7,82
<b>Total</b>	<b>3 757</b>	<b>18 6106</b>	<b>100,00</b>

Fuente: información suministrada por los establecimientos de salud públicos y privados

Con respecto a los grupos de edad, la enfermedad diarreica aguda, se presenta con mayor frecuencia en el grupo de 20 a 39 años, ocupando el 39 % de la notificación del país, sin embargo, los menores de 19 años, tienen un porcentaje también elevado; como se observa en el cuadro a continuación.

**Cuadro 2. Costa Rica: casos de EDA y porcentajes según grupos de edad. Semana 1 a la 30, 2019**

Grupos de edad ( años)	No. episodios diarreicos Semana 1-30	Porcentaje (%)
0 a 19	66946	35,97
<b>20 a 39</b>	<b>72729</b>	<b>39,08</b>
40 a 59	31136	16,73
60 y mas	15205	8,17
Ignorado	90	0,05
<b>Total</b>	<b>186 106</b>	<b>100,00</b>

Fuente: información suministrada por los establecimientos de salud públicos y privados

### Virus de hepatitis A

Para el diagnóstico de hepatitis A, es importante tomar en cuenta, lo siguientes criterios: clínico, de laboratorio y el epidemiológico: transmisión de persona a persona o exposición a una fuente común. En Costa Rica, al igual que en otros países, el grupo de edad entre 20 y 64 años, es el que más se notifica (62% del total de casos).

**Cuadro 3. Costa Rica: casos de VHA y porcentajes según sexo. Semana 1 a la 30, 2019**

Edad curso de vida	Sexo		Total
	Femenino	Masculino	
1 a 9	27	38	65
10 a 19	58	57	115
20 a 64	159	194	353
65 y mas	19	11	30
<b>Total</b>	<b>263</b>	<b>300</b>	<b>563</b>

Fuente: información suministrada por los establecimientos de salud públicos y privados

## Varicela

**José Aarón Agüero Zumbado**

Unidad de Análisis Permanente de Situación en Salud  
Dirección de Vigilancia de Salud  
[aaron.aguero@misalud.go.cr](mailto:aaron.aguero@misalud.go.cr)

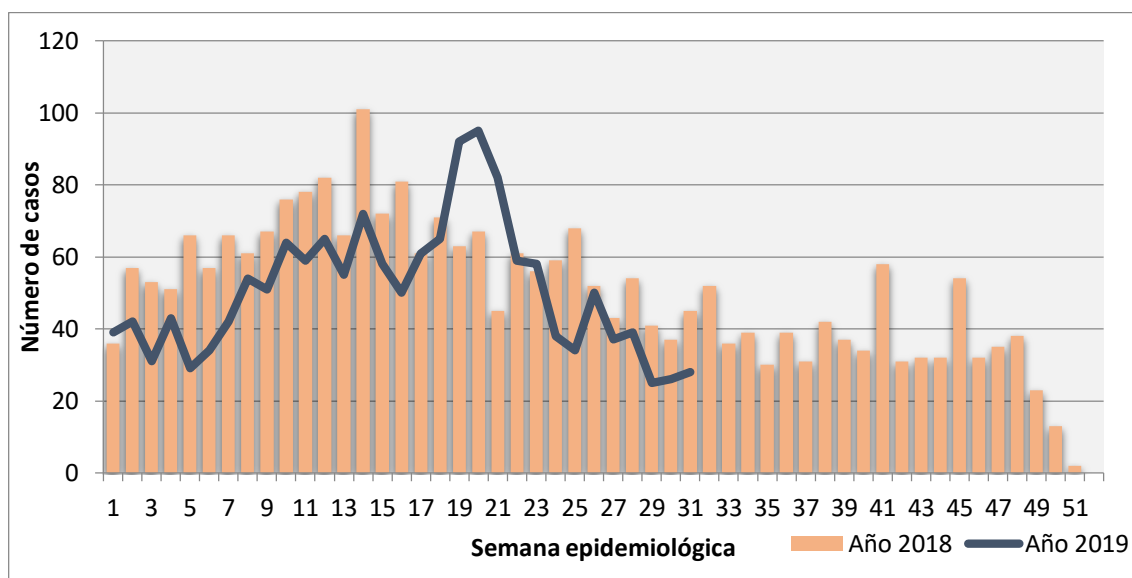
En Costa Rica, a la semana epidemiológica 31 del año 2019, se han registrado un total de 1965 casos confirmados de varicela, lo que representa un aumento en el número de casos del 3,8 % respecto a la misma semana del año 2018. La región Central Sur registra el mayor número de casos acumulados para un 25,4 % del total, y en segundo lugar la región Huetar Caribe con un 23 % del total.

**Cuadro 1. Costa Rica: Casos de varicela y porcentaje de variación relativa por Región, 2018-2019**

REGIÓN	Casos 2018	Casos 2019	Porcentaje casos 2019	% VARIACIÓN RELATIVA
Huetar Caribe	301	452	23,0	50,2
Central Norte	371	359	18,3	-3,2
Pacífico Central	15	20	1,0	33,3
Central Sur	627	499	25,4	-20,4
Chorotega	52	82	4,2	57,7
Central Este	260	252	12,8	-3,1
Brunca	18	46	2,3	155,6
Huetar Norte	195	195	9,9	0,0
Occidente	54	60	3,1	0,0
<b>TOTAL</b>	<b>1893</b>	<b>1965</b>	<b>100,0</b>	<b>3,8</b>

Fuente: Ministerio de Salud, Dirección Vigilancia de la Salud, USIS. Datos preliminares

**Gráfico 1. Costa Rica: Casos de varicela confirmados, semana epidemiológica 31. 2019**



Fuente: Ministerio de Salud, Dirección Vigilancia de la Salud, USIS. Datos preliminares

De los casos confirmados por varicela a la semana 31, el cantón con mayor número de casos acumulados, es San José con 160 casos, seguido de San Carlos y Limón con 154 y 118 casos respectivamente.

La distribución de casos de varicela por sexo a la semana epidemiológica 31, indica que la población masculina aporta el 51% y la femenina el 49% de los casos y, el grupo de edad de 1 a 9 años, contribuye con el 40,44% de los casos en ambos sexos.

## Tosferina

A la semana epidemiológica 32, el comportamiento fue similar a la semana anterior, con un total de 278 casos sospechosos notificados por tosferina, resultando 44 casos confirmados como positivos por laboratorio.

En el período, la Región Brunca, registra el mayor número de casos confirmados por laboratorio contribuyendo con el 42% del total, seguido de la Región Huetar Norte con un 16%.

La provincia de Puntarenas acumula el mayor número de casos confirmados por laboratorio para un total de 17 casos, seguido de Alajuela y San José con 11 y 7 casos respectivamente.

El mayor número de casos confirmados por laboratorio, acumulados a la semana epidemiológica 32, según grupos de edad, se registró en los menores de 1 año, y en el grupo de 1 a 9 años, con 22 y 11 casos respectivamente.

## Sarampión

A la semana epidemiológica 32 del presente año, la situación para los casos de Sarampión se mantiene igual que en la semana anterior. La notificación aumentó a 86 casos sospechosos de sarampión, resultando 76 casos descartados y 10 confirmados por laboratorio, en el Centro Nacional de Referencia INCIENSA.

Los primeros tres casos confirmados por laboratorio son importados y los siete restantes son asociados a la importación. El genotipo identificado en los tres casos importados fue D8 y el linaje MVs/Gir Somnath.IND/42.16.

Nueve del total de casos de sarampión confirmados por laboratorio, se registraron en la Región Pacífico Central y uno en la Región Central Este.

La provincia de Puntarenas registra a la semana epidemiológica 32, el 90% de los casos de sarampión confirmados por laboratorio y Cartago el 10%.