

Boletín Epidemiológico N° 04 de 2020
Semana epidemiológica 6
Dirección de Vigilancia de la Salud

Tabla de contenido

Dengue	2
Chikungunya	3
Zika	4
Resumen de casos de malaria, Costa Rica 2020	6
Intentos de suicidio	7

Dengue

Adriana Alfaro Nájera

Unidad de Epidemiología
Dirección de Vigilancia de Salud
adriana.alfaro@misalud.go.cr

A la semana epidemiológica 4 (del 19 al 25 de enero) se ha registrado en el país un aumento importante para un total de 543 casos de dengue, **representando un aumento del 76,1%** respecto a la misma semana del año 2019. Como se observa en el cuadro 1, el 27,6% de la incidencia nacional de casos se concentra en la región Huetar Caribe (150 casos sospechosos), y en segundo lugar la región Central Norte con un 23,6% (128 casos sospechosos).

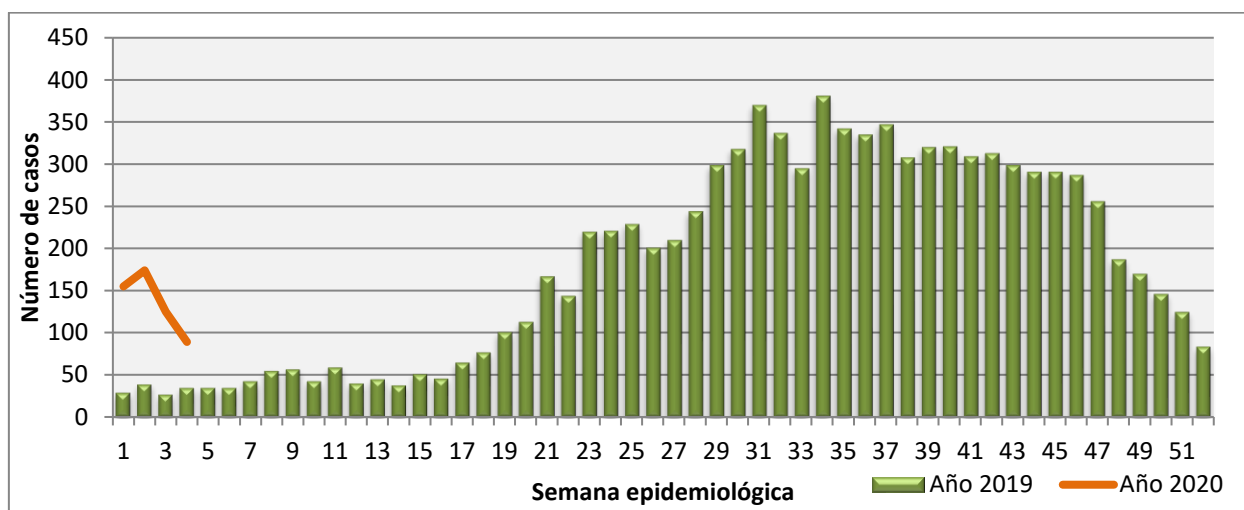
Es importante reforzar la notificación temprana, ya que semana a semana se observa un cambio marcado al depurar el número de casos: semana 1: 155 casos, semana 2: 174 casos, semana 3: 125 casos, semana 4: 89 casos registrados. Lo que da una falsa idea de disminución que se descarta con la depuración a la siguiente semana.

Cuadro 1. Costa Rica: Casos de dengue y porcentaje variación relativa por Región, 2019-2020

REGIÓN	Casos 2019	Casos 2020	Porcentaje casos 2020	% Variación relativa
Huetar Caribe	24	150	27,6	84,0
Central Norte	47	128	23,6	63,3
Pacífico Central	24	80	14,7	70,0
Central Sur	8	63	11,6	87,3
Chorotega	26	55	10,1	52,7
Brunca	0	42	7,7	100,0
Central Este	1	23	4,2	95,7
Occidente	0	2	0,4	100,0
Huetar Norte	0	0	0,0	0,0
TOTAL	130	543	100,0	76,1

Fuente: Regiones Rectoras, reporte semana epidemiológica 4

Gráfico 1. Costa Rica: Casos de dengue a la semana epidemiológica 4, 2020



Fuente: Regiones Rectoras, reportes semana epidemiológica 4

Chikungunya

Para la semana epidemiológica 4 hay un total de 10 casos reportados de Chikungunya.

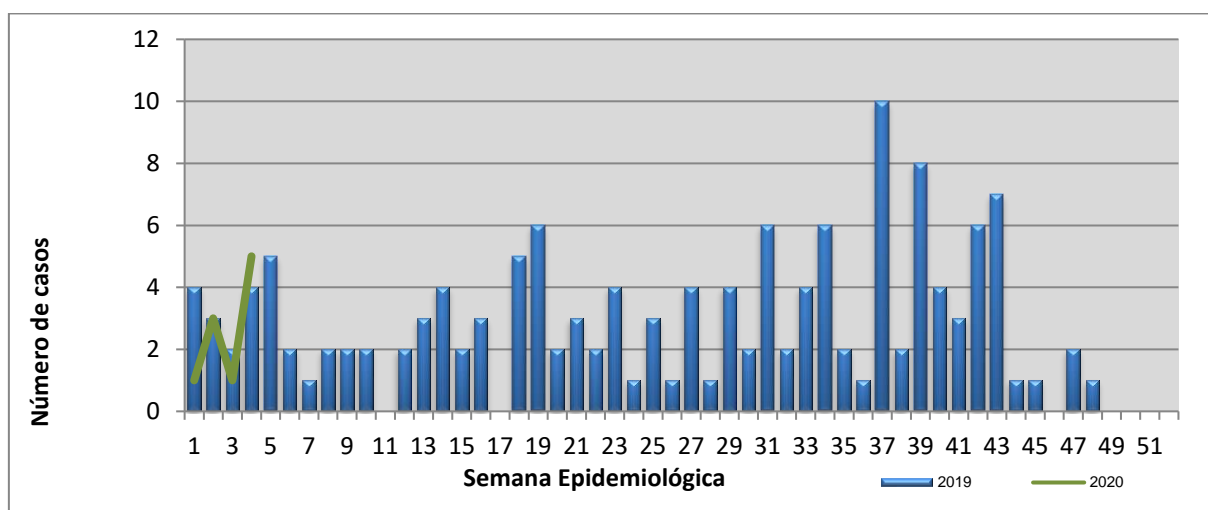
Cuadro 2. Costa Rica: Casos de Chikungunya y porcentaje de variación relativa por Región, 2019-2020

REGIÓN	2019	2020	Porcentaje de casos 2019	% Variación relativa
Central Norte	6	2	20,0	-200,0
Chorotega	4	2	20,0	-100,0
Occidente	1	1	10,0	0,0
Pacifico Central	1	2	20,0	50,0
Central Sur	1	1	10,0	0,0
Huetar Caribe	0	1	10,0	100,0
Central Este	0	1	10,0	100,0
Huetar Norte	0	0	0,0	0,0
Brunca	0	0	0,0	0,0
TOTAL	13	10	100	-30,0

Fuente: Regiones Rectoras, reportes semana epidemiológica 4

Para la misma semana epidemiológica del 2019 se presentaron 13 casos, por lo que hay una variación relativa con respecto al año anterior de -30%.

Gráfico 2. Costa Rica: Casos de Chikungunya semana epidemiológica 4, 2020



Fuente: Regiones Rectoras, reportes semana epidemiológica 4

Zika

A la semana epidemiológica 4 se han reportado un total de 8 casos de Zika, presentando la región Huetar Caribe el 100% de los casos sospechosos.

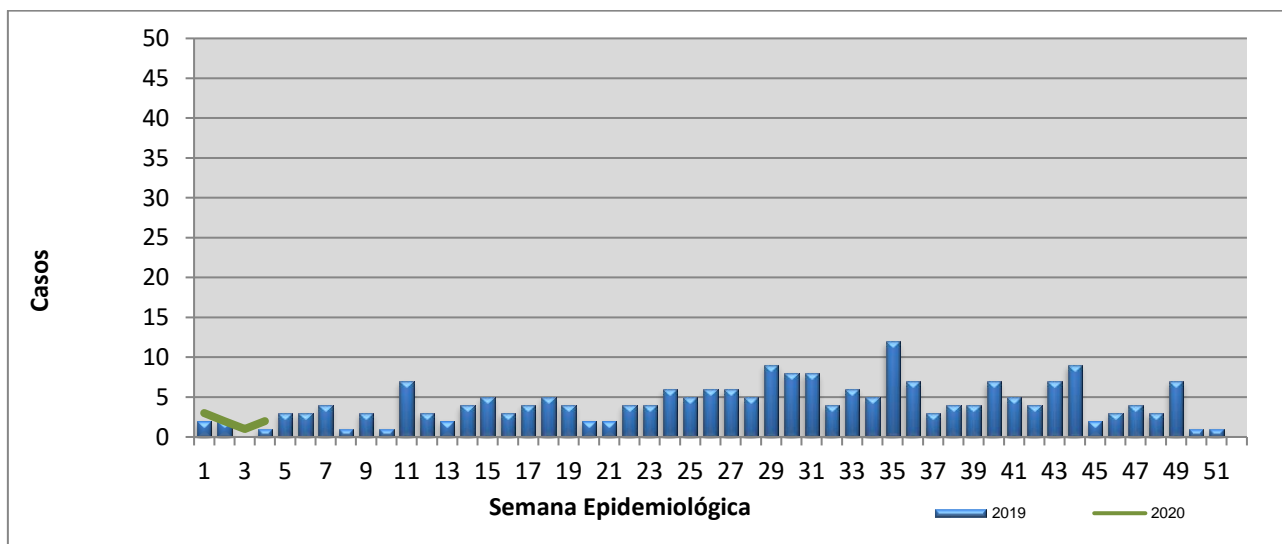
Cuadro 3. Costa Rica: Casos de Zika y porcentaje de variación relativa por Región, 2019-2020

REGIÓN	2019	2020	Porcentaje casos 2020	Variación relativa
Huetar Caribe	2	8	100,0	75,0
Pacífico Central	2	0	0,0	-100,0
Central Norte	1	0	0,0	-100,0
Central Este	0	0	0,0	0,0
Chorotega	0	0	0,0	0,0
Central Sur	0	0	0,0	0,0
Brunca	0	0	0,0	0,0
Huetar Norte	0	0	0,0	0,0
Occidente	0	0	0,0	0,0
TOTAL	5	8	100,0	37,5

Fuente: Regiones Rectoras, reportes semana epidemiológica 4

Con respecto al año 2019 se ha presentado un aumento en la incidencia con una variación relativa de 37,5%.

Gráfico 3. Costa Rica: Casos de zika, semana epidemiológica 4, 2020



Fuente: Regiones Rectoras, reportes semana epidemiológica 4

Resumen de casos de malaria, Costa Rica 2020

Teresita Solano Chinchilla

Unidad de Epidemiología
Dirección de Vigilancia de Salud
teresita.solano@misalud.go.cr

Durante el año 2020, se han registrado 15 casos de malaria (a la semana 6). Del total de casos, 6 (40.4 %) se clasificaron como introducidos, 3 (20.0%) autóctonos, 2 (13.3%) importados y 4 (26.7 %) pendientes de clasificación.

Casos Importados

Los casos fueron captados en los distritos de Uruca y San Pedro, provenientes de Nicaragua, la especie parasitaria detectada fue *P.vivax*.

Casos de transmisión autóctona.

Se han reportado 3 (20.0% del total de casos) casos de transmisión autóctona, en el Cantón de San Carlos, distrito Cutris localidad de Boca Arenal .

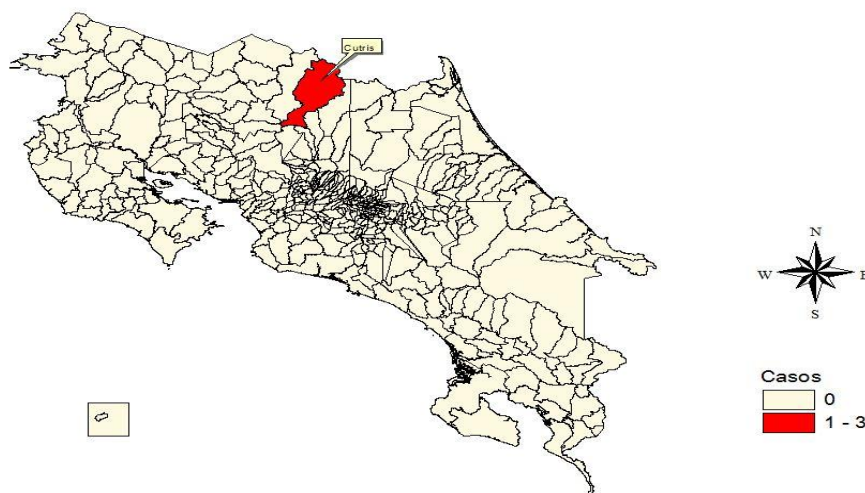
La distribución por sexo indica que el sexo masculino aporta el 66.7 % (2) y el femenino el 33.3 % (1) de los casos.

La especie de parásito identificada corresponde a *Plasmodium vivax*.

Según nacionalidad, (2) 66,7 % de los casos son costarricenses y 33,3% (1) Nicaragüense.

Figura 1

Casos de autóctonos de malaria por distrito.
Costa Rica 2020



Fuente: UVE-DVS-Ministerio de Salud

Datos a la semana epidemiológica 6

Intentos de suicidio

Gloriela Brenes Murillo

Unidad de Epidemiología
Dirección Vigilancia de la Salud
gloriela.brenes@misalud.go.cr

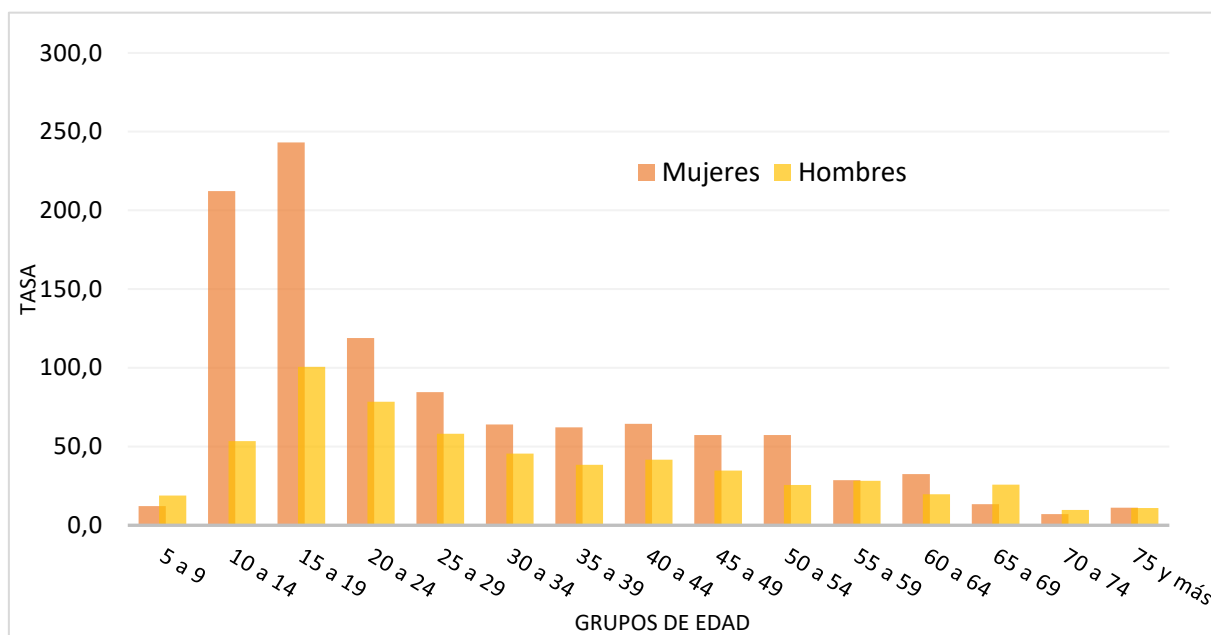
Siany Cordero Abarca

Unidad Seguimiento de Indicadores en Salud
Dirección Vigilancia de la Salud
siany.cordero@misalud.go.cr

A la semana epidemiológica N°50, los intentos de suicidios notificados según el acumulado son de 3019 casos, de estos 1942 corresponden a las mujeres para una tasa de 77,4 y en cuanto a los hombres estos registran 1077 casos lo cual implica una tasa de 42. Las mujeres superan la incidencia nacional ya que esta tiene una tasa de 59,7 (cálculos de tasas por 100 000 habitantes). Lo anterior con relación a la semana epidemiológica N°46 indica un aumento con una diferencia de 173 casos más para esta semana epidemiológica 50, indistintamente del sexo, aunque las mujeres se ubican como las personas que hicieron más intentos de suicidios.

El gráfico que se presenta a continuación muestra el comportamiento durante ese tiempo de los intentos de suicidios, en los diferentes grupos de edad según el sexo, al respecto llama la atención que tanto entre mujeres y hombres los grupos de edad en las que se encuentra las incidencias más altas, es a partir de los 10 años y hasta los 19 en mujeres y en los hombres a partir de los 15 años y hasta los 24, destacan las mujeres y los hombres entre 15 – 19 años en esos grupos de edad con las tasa más altas, 24,2 y 100,7 respectivamente.

Gráfico 1. Costa Rica, incidencia de casos notificados de intentos de suicidio por grupos de edad según sexo, a la SE N°50 (tasa por 100 000 habitantes)

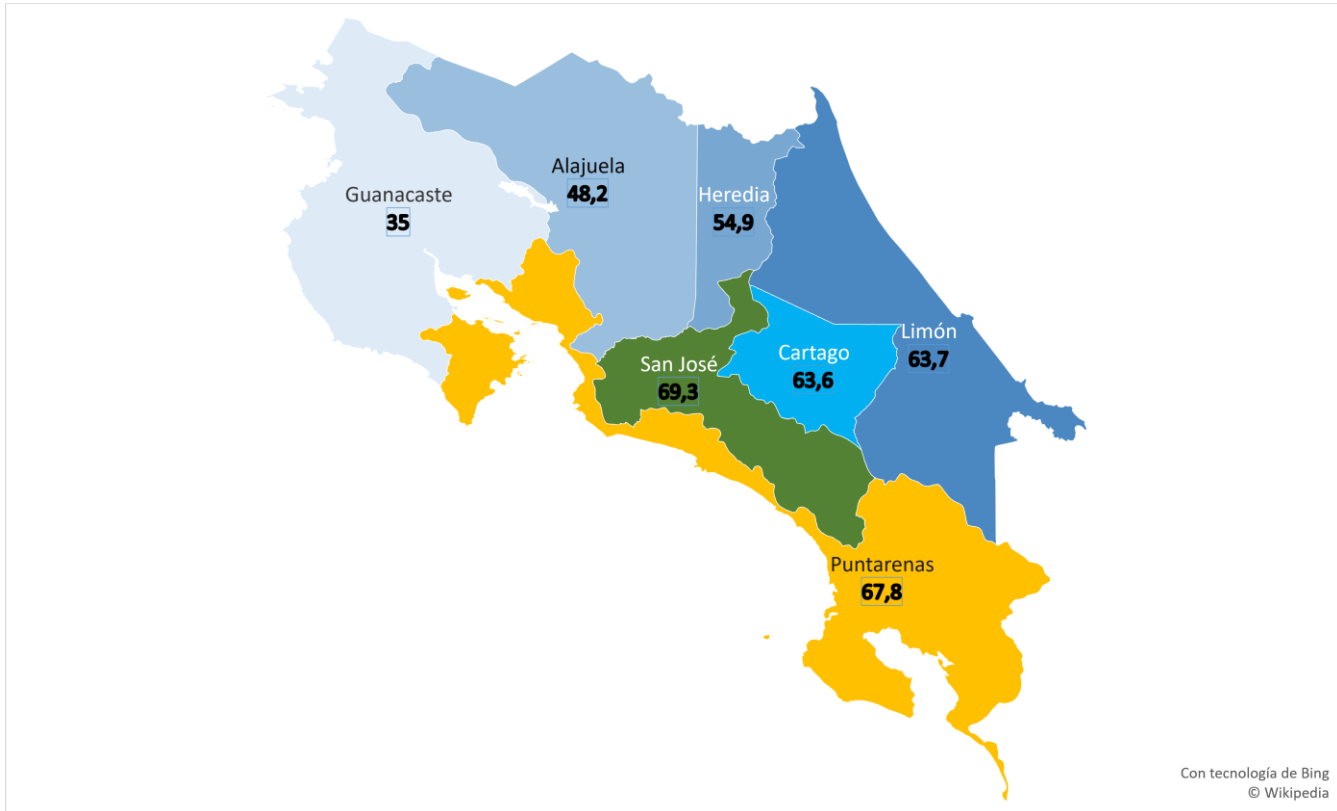


Fuente: Dirección Vigilancia de la Salud, Ministerio de Salud

La siguiente figura, ilustra la distribución de los intentos de suicidio durante esa semana, según la provincia, al respecto, San José encabeza los datos con una tasa de 69,3, seguida por Puntarenas que obtuvo una tasa de 67,8 y en una tercera posición la provincia de Limón con una tasa de 63,7, que desplaza a Cartago con relación a la SE N°46, aunque la diferencia entre ambas es mínima.

Es importante indicar que el comportamiento entre la SE N°46 y esta N°50 fue al aumento es decir se incrementaron las tasas y por ende los casos, asimismo los datos proceden de todo el territorio nacional, lo cual implica que es problema que debe ser abordado para todo el país.

Figura 1. Costa Rica, incidencia de casos notificados por intentos de suicidio según provincia SE50 (tasa por 100 000 habitantes).



Fuente: Dirección Vigilancia de la Salud, Ministerio de Salud