

Boletín Epidemiológico N° 18 de 2020
Semana epidemiológica 20
Dirección de Vigilancia de la Salud

Tabla de contenido

Dengue	2
Chikungunya	4
Zika	5
Enfermedad diarreica aguda	6
Situación Nacional COVID-19	8
Virus SARS-Cov-2	8

Dengue

Adriana Alfaro Nájera

Unidad de Epidemiología

Dirección de Vigilancia de Salud

adriana.alfaro@misalud.go.cr

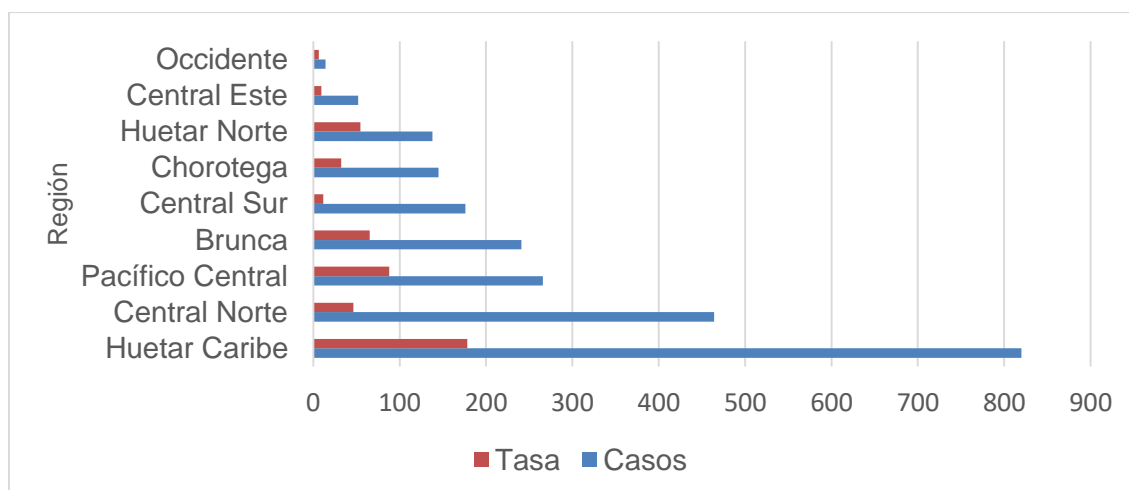
Se registran 2316 casos de dengue a través de notificación obligatoria por boleta VE01 a la semana epidemiológica 17 en el país. Como se observa en el cuadro 1 la región Huetar Caribe permanece con el mayor número de casos (820) y la tasa más alta 178,2/100.000 habitantes.

Cuadro 1. Costa Rica: Casos y tasas de dengue por Región, 2020 (Tasa por 100.000 hab.)

Región	Casos	Tasa
Huetar Caribe	820	178,2
Central Norte	464	46,5
Pacífico Central	266	87,8
Brunca	241	65,1
Central Sur	176	11,8
Chorotega	145	32,4
Huetar Norte	138	54,5
Central Este	52	9,2
Occidente	14	6,4
Total	2316	45,3

Fuente: Dirección Vigilancia de la Salud, Unidad de Indicadores de Salud

Gráfico 1. Costa Rica: Casos y tasa de dengue por región por 100.000 habitantes, 2020.



Fuente: Dirección Vigilancia de la Salud, Unidad de Indicadores de Salud

Se tiene notificación a la fecha de 6 casos de dengue grave, uno en la región Chorotega y 5 en la región Huetar Caribe.

A continuación, se enlistan los 20 cantones prioritarios según la tasa por 100,000 habitantes, el cantón de Siquirres presenta el mayor número de casos reportados y el cantón de Abangares presenta la mayor tasa por 100.000 habitantes.

Cuadro 2. Costa Rica: Casos y tasas de dengue por cantones prioritarios, 2020 (Tasa por 100.000 hab.)

Cantón	Casos	Tasa
Siquirres	235	362,0
Alajuela	211	67,2
Pococí	194	128,8
Puntarenas	167	119,2
Sarapiquí	157	189,1
Guácimo	135	244,9
San Carlos	134	66,9
Corredores	117	223,2
Pérez Zeledón	94	65,7
Matina	94	202,7
Limón	80	80,1
Talamanca	80	185,4
San José	54	15,5
Abangares	54	269,8
Desamparados	27	11,0
Atenas	27	92,0
Esparza	27	70,7
Grecia	26	27,7
Quepos	23	69,6
Orotina	22	92,5

Fuente: Dirección Vigilancia de la Salud, Unidad de Indicadores de Salud

Chikungunya

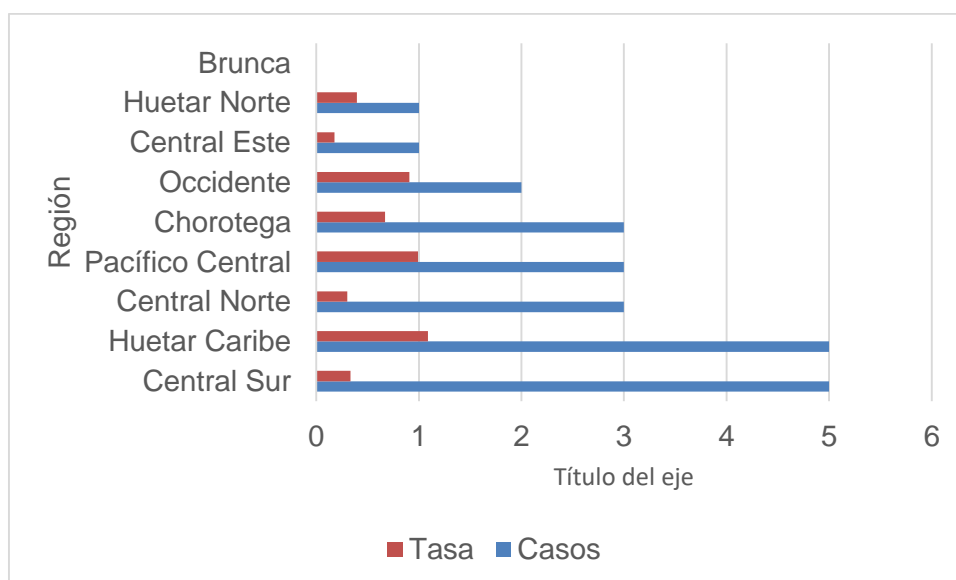
Se registran 23 casos a través de notificación obligatoria por boleta VE01 a la semana epidemiológica 17.

Cuadro 3. Costa Rica: Casos y tasas de Chikungunya por Región, 2020 (Tasa por 100.000 hab.)

Región	Casos	Tasa
Central Sur	5	0,3
Huetar Caribe	5	1,1
Central Norte	3	0,3
Pacífico Central	3	1,0
Chorotega	3	0,7
Occidente	2	0,9
Central Este	1	0,2
Huetar Norte	1	0,4
Brunca	0	0,0
Total	23	0,4

Fuente: Dirección Vigilancia de la Salud, Unidad de Indicadores de Salud

Gráfico 2. Costa Rica: Casos y tasa de chikungunya por región por 100.000 habitantes, 2020.



Fuente: Dirección Vigilancia de la Salud, Unidad de Indicadores de Salud

Zika

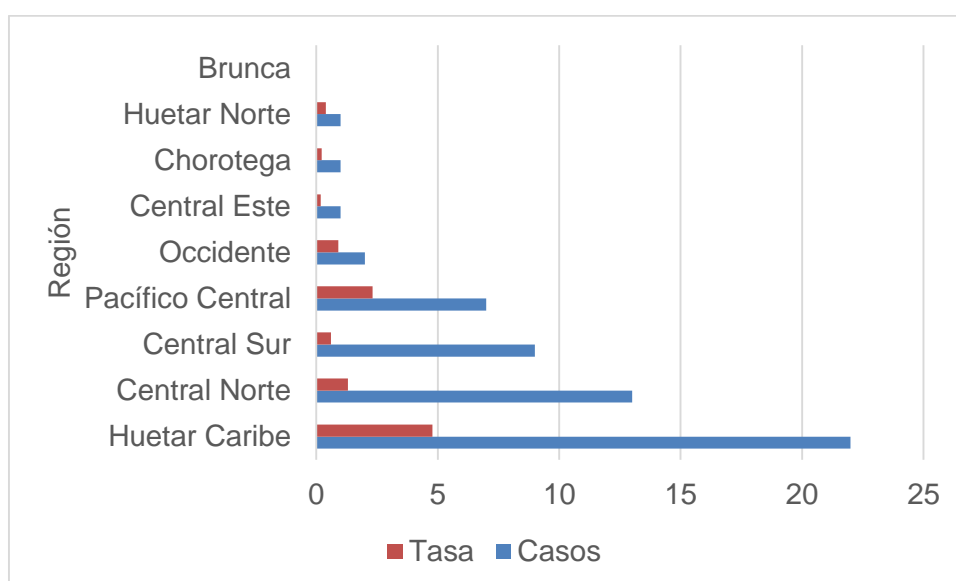
Se reportan 56 casos a través de notificación obligatoria por boleta VE01 a la semana epidemiológica 17.

Cuadro 4. Costa Rica: Casos y tasas de Zika por Región, 2020 (Tasa por 100.000 hab.).

Región	Casos	Tasa
Huetar Caribe	22	4,8
Central Norte	13	1,3
Central Sur	9	0,6
Pacífico Central	7	2,3
Occidente	2	0,9
Central Este	1	0,2
Chorotega	1	0,2
Huetar Norte	1	0,4
Brunca	0	0,0
Total	56	1,1

Fuente: Dirección Vigilancia de la Salud, Unidad de Indicadores de Salud

Gráfico 3. Costa Rica: Casos y tasa de zika por región por 100.000 habitantes, 2020.



Fuente: Dirección Vigilancia de la Salud, Unidad de Indicadores de Salud

Enfermedad diarreica aguda

Azálea Espinoza Aguirre

Unidad de Epidemiología
Dirección de Vigilancia de Salud
azalea.espinoza@misalud.go.cr

Mayra Quesada

Unidad de Seguimiento de Indicadores en Salud
Dirección de Vigilancia de Salud
mayra.quesada@misalud.go.cr

El comportamiento de la enfermedad diarreica aguda (EDA) en las semana epidemiológicas de la 1 a la **17** de 2020¹ y el 2019, según regiones del Ministerio de Salud, se muestra en el cuadro 1. Se comparan los **episodios diarreicos** (ED) notificados en el 2020 con el 2019 para observar su variación en porcentaje, durante el mismo periodo de tiempo. Al observar la variación porcentual de la EDA en país, entre el 2019 y el 2020; se identifica que la notificación **desciende** en el 2020, 34, **69 %**; efecto positivo, que podría relacionarse con el uso de protocolo de lavado de manos, tos y estornudo que ha indicado el Ministerio de Salud para la prevención y contención del COVID-19.

Cuadro 1. Costa Rica: Número de ED acumulados según Regiones del Ministerio de Salud. De la semana 1 a la 17. Años 2019-2020

Región de Ministerio de Salud	Año		Variación porcentual (%)
	2019	2020	
Brunca	5 843	5 329	-8,80
Central Este	10 254	6 925	-32,47
Central Norte	19 798	8 851	-55,29
Central Sur	38 244	24 109	-36,96
Chorotega	9 264	6 161	-33,50
Huetar Caribe	8 100	7 330	-9,51
Huetar Norte	3 900	3 459	-11,31
Occidental	6 126	2 536	-58,60
Pacífico Central	8 073	6 886	-14,70
Costa Rica	10 9602	71 586	-34,69

Fuente: Dirección Vigilancia de la Salud con la información suministrada por los establecimientos de salud públicos y privados

¹ Datos preliminares en la semana epidemiológica **17** para EDA

Con respecto a los grupos de edad, el grupo de **20 a 64** años; ocupó el mayor porcentaje; el **60,53 % (43 335/ 71 587)** del total de ED notificados hasta la semana epidemiológica No. 16; si se compara con los otros grupos de edad. Este grupo representa la población económicamente activa del país; lo que podría ocasionar una disminución a la actividad productiva del país, un aumento en las incapacidades por esta causa, así como el gasto en salud. El grupo de **1 a 9 años; que** corresponde a la población escolar, ocupó el segundo lugar (**20,11 %**), como se muestra el **cuadro 2**. Para para este grupo de edad, podrían dirigirse intervenciones sanitarias en colaboración con el Ministerio de Educación orientadas a la prevención y control; al ser población escolar.

Cuadro 2. Costa Rica: número de ED según grupos de edad seleccionados*. De la semana 1 a la 17, año 2020

Grupos edad* (años)	2020	Porcentaje (%)
Menos de 1	2 167	3,03
1 a 9	14 393	20,11
10 a 19	7 406	10,35
20 a 64	43 335	60,53
65 y más	4 270	5,96
Ignorados	16	0,02
Costa Rica	71 587	100,00

Fuente: Dirección Vigilancia de la Salud, con la información suministrada por los establecimientos de salud públicos y privados.

*= Los grupos de edad han sido seleccionadas en esos rangos porque interesa conocer edad escolar y población económicamente activa.

Situación Nacional COVID-19 Virus SARS-Cov-2

Ivannia Caravaca

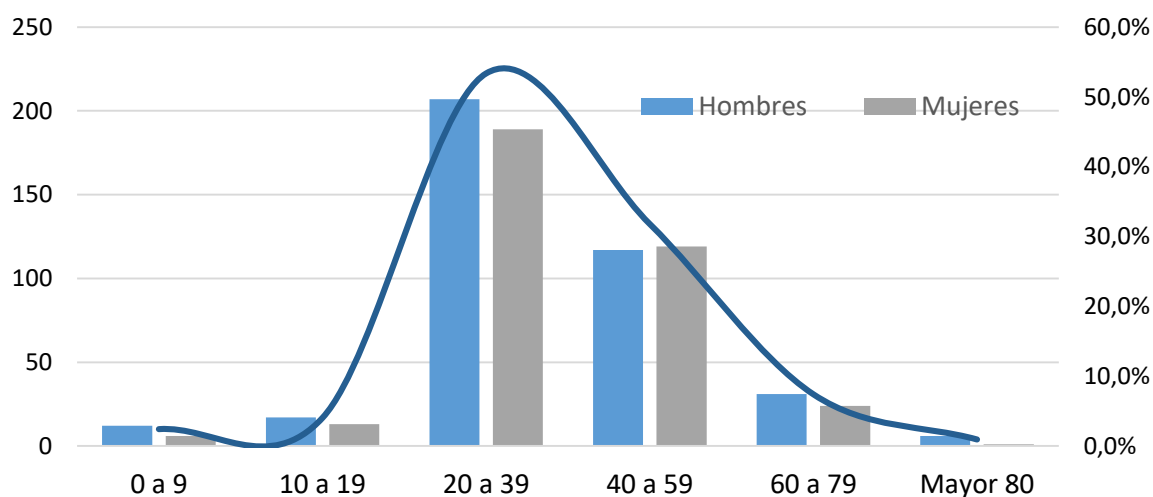
Unidad de Epidemiología

Dirección de Vigilancia de Salud

ivannia.caravaca@misalud.go.cr

Al día 14 de mayo 2020 se registran 815 casos confirmados, de los cuales se registran 8 fallecidos (0,98%) hombres entre los 45 y 87 años. El 2,4% corresponde a infantes de 0-9 años, 4% niños y adolescentes de 10 a 19 años, 53,4% adultos jóvenes entre los 20 y 39 años, 31,8% a adultos entre los 40-59 años y 7,4% adultos mayores de 60-79 años, 0.9% mayor de 80 años, sin observar diferencias por sexo.

Gráfico 1. Costa Rica. Distribución de casos confirmados de COVID-19, según sexo y grupos de edad. 14 mayo 2020



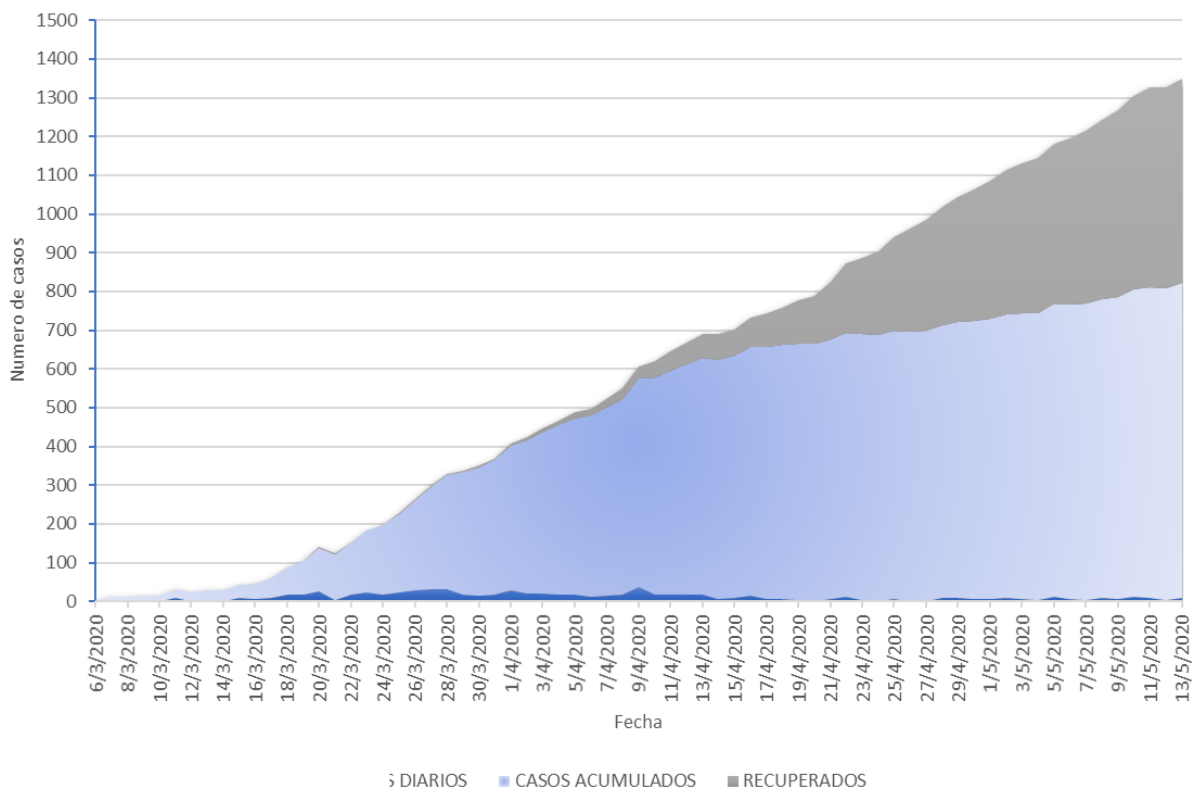
Fuente: Ministerio de Salud

Por sexo, no hay diferencias significativas 53,5% hombres (n=436 / IC: 46,6 – 57,1) y 46,5% (n=379 / IC 42,9 – 53,4). Según edad, los casos se presentan en un rango desde 1 año a 87 años con una media de 37,3 años. Se registran 695 casos de costarricenses y 120 extranjeros.

Según los antecedentes epidemiológicos reportados en las fichas de investigación, el 67,3% corresponden a casos autóctonos, el 32,6% a casos importados.

El total de casos diarios y acumulados confirmados por COVID-19 (gráfico 2) muestra la evolución del virus en el país, al inicio la curva presento una tendencia suave sin embargo a partir del 15 de marzo se observó un crecimiento exponencial en los casos acumulados, acelerando levemente la tasa de crecimiento del virus en el país, actualmente el aumento de casos diarios a disminuido.

Gráfico 2. Costa Rica. Casos nuevos confirmados, acumulados y recuperados de COVID-19, según fecha de confirmación por laboratorio. 14 mayo 2020



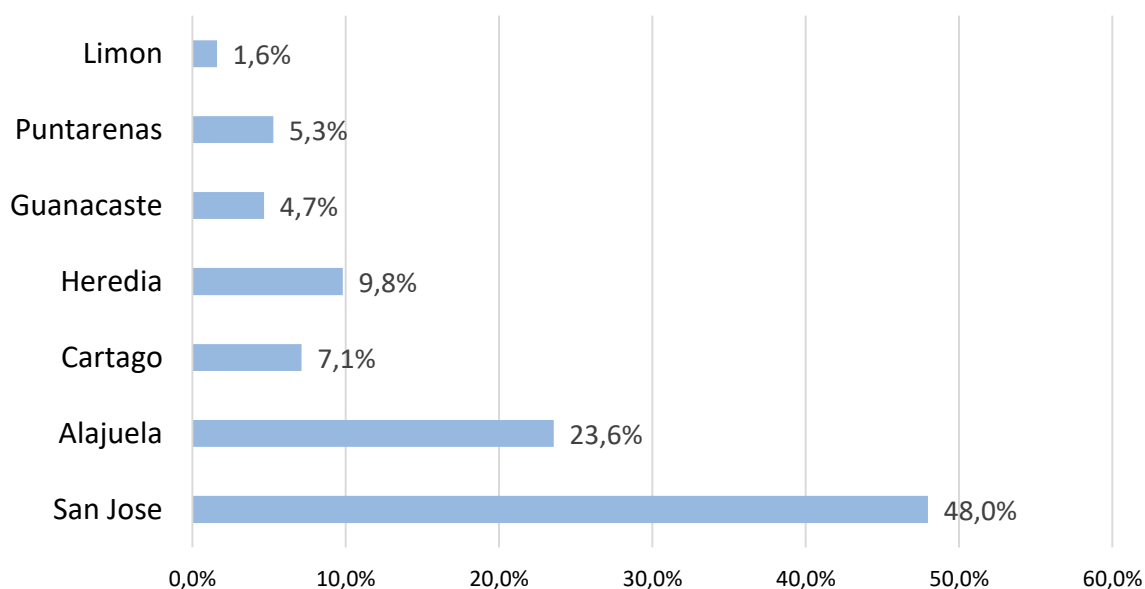
Fuente: Ministerio de Salud

A nivel nacional se han tamizado 18040 muestras y 527 (64,6%) personas se registran como recuperadas, conformando un total de 281 (34,5%) casos activos.

Se registran 20 personas hospitalizadas de las cuales 6 se encuentran en cuidados intensivos con un rango de edad de los 53 y 75 años, hasta la fecha clínicamente la mayoría de los casos han sido leves.

La distribución de los casos confirmados en el país atiende las 7 provincias del país en distintas proporciones siendo San José la provincia con mayor cantidad de casos positivos, seguido de la provincia de Alajuela.

Gráfico 3. Costa Rica. Porcentaje de casos confirmados por COVID 19, según provincia de residencia. 14 mayo 2020



Fuente: Ministerio de Salud

De los 82 cantones del país, actualmente 65 cantones han presentado casos confirmados por COVID-19, los cinco cantones del país con mayor cantidad de casos corresponden a San José, Alajuela, Desamparados, Santa Ana, y San Carlos.

Actualmente se han detectado 19 casos confirmados de transportistas cuyo ingreso no se ha permitido al país.

Tabla 1. Costa Rica. Casos nuevos confirmados, acumulados y recuperados de COVID-19, por cantón según fecha de confirmación por laboratorio. 14 mayo 2020

	CANTÓN	CASOS ACUMULADOS	RECUPERADOS	FALLECIDOS
SAN JOSÉ	SAN JOSÉ	108	63	2
	ACOSTA	0	0	0
	ALAJUELITA	14	10	0
	ASERRÍ	19	5	0
	CORONADO	9	5	0
	CURRIDABAT	24	17	0
	DESAMPARADOS	48	24	1
	DOTA	0	0	0
	ESCAZÚ	30	21	0
	GOICOECHEA	30	16	0
	LEÓN CORTÉS	0	0	0
	MONTES DE OCA	17	16	0
	MORA	7	4	0
	MORAVIA	13	11	0
	PEREZ ZELEDÓN	4	3	0
	PURISCAL	2	1	0
	SANTA ANA	43	34	1
	TARRAZÚ	4	1	0
TIBÁS	20	12	0	
TURRUBARES	2	1	0	
ALAJUELA	ALAJUELA	82	67	2
	ATENAS	4	3	0
	GRECIA	16	15	0
	GUATUSO	0	0	0
	LOS CHILES	0	0	0
	NARANJO	9	4	0
	OROTINA	8	6	0
	PALMARES	11	9	0
	POÁS	6	6	0
	RIO CUARTO	0	0	0
	SAN CARLOS	30	28	0
	SAN MATEO	0	0	0
	SAN RAMÓN	16	5	0
	SARCHÍ	6	3	0
	UPALA	1	0	1
ZARCERO	0	0	0	
CARTAGO	CARTAGO	17	11	0
	ALVARADO	1	1	0
	EL GUARCO	5	5	0
	JIMÉNEZ	2	2	0



COSTA RICA
GOBIERNO DEL BICENTENARIO
2018 - 2022

Ministerio
de **Salud**
Costa Rica



	LA UNIÓN	23	12	0	
	OREAMUNO	5	4	0	
	PARAISO	2	1	0	
	TURRIALBA	2	0	0	
HEREDIA	HEREDIA	35	14	0	
	BARVA	8	8	0	
	SANTO DOMINGO	6	4	0	
	SANTA BARBARA	3	3	0	
	SAN RAFAEL	10	7	0	
	SAN ISIDRO	1	1	0	
	BELÉN	4	4	0	
	FLORES	1	1	0	
	SAN PABLO	13	11	0	
	SARAPIQUÍ	0	0	0	
	GUANACASTE	LIBERIA	4	1	0
		ABANGARES	1	1	0
BAGACES		6	0	0	
CAÑAS		7	0	0	
CARRILLO		2	2	0	
HOJANCHA		1	1	0	
LA CRUZ		1	0	0	
NANDAYURE		0	0	0	
NICOYA		4	4	0	
SANTA CRUZ		4	3	0	
TILARÁN		2	2	0	
PUNTARENAS	PUNTARENAS	6	4	0	
	QUEPOS	1	0	0	
	BUENOS AIRES	0	0	0	
	CORREDORES	0	0	0	
	COTO BRUS	2	2	0	
	ESPARZA	2	2	0	
	GARABITO	22	15	0	
	GOLFITO	1	0	0	
	MONTES DE ORO	2	2	0	
	OSA	6	2	0	
	PARRITA	0	0	0	
	LIMÓN	LIMON	3	2	0
GUÁCIMO		0	0	0	
MATINA		0	0	0	
POCOCÍ		8	4	0	
SIQUIRRES		1	1	0	
TALAMANCA		1	0	0	
	OTRO	7	0	0	

Fuente: Ministerio de Salud.