

Boletín Epidemiológico N° 07 de 2021
Semana epidemiológica 9
Dirección de Vigilancia de la Salud

Tabla de contenido

Dengue	2
Chikungunya	4
Zika	5
Metanol.....	7
Intentos de suicidio	11

Dengue

Adriana Alfaro Nájera
Unidad de Epidemiología
Dirección de Vigilancia de Salud
adriana.alfaro@misalud.go.cr

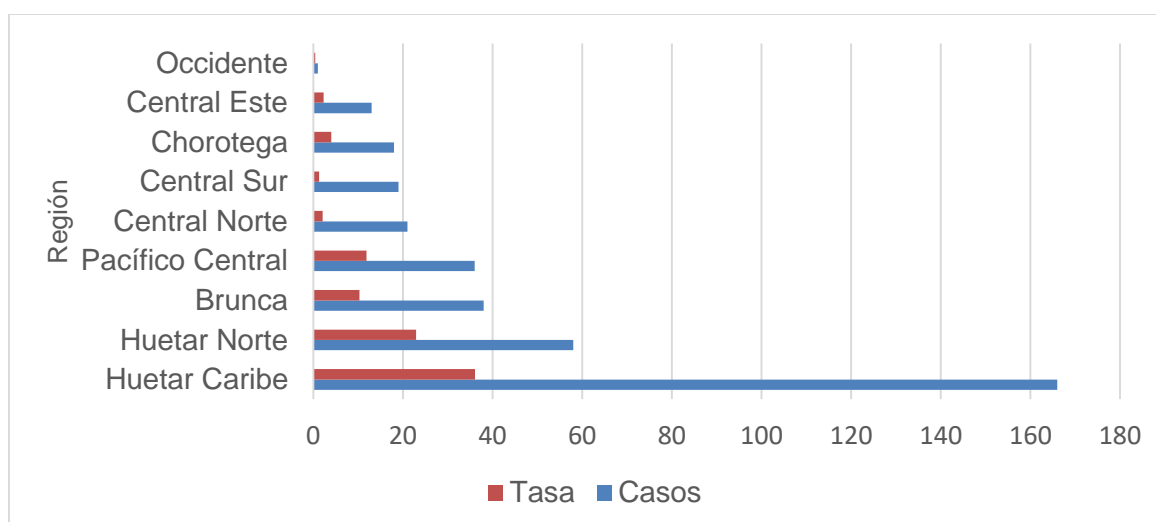
Se reportan a la semana epidemiológica 6 a través de notificación obligatoria por boleta VE01, 370 casos de dengue. Como se observa en el cuadro 1 la región Huetar Caribe presenta el mayor número de casos sospechosos (166) y la tasa más alta 36,1/100.000 habitantes.

Cuadro 1. Costa Rica: Casos y tasas de dengue por Región a la semana epidemiológica 6, 2021 (Tasa por 100.000 hab.)

Región	Casos	Tasa
Huetar Caribe	166	36,1
Huetar Norte	58	22,9
Brunca	38	10,3
Pacífico Central	36	11,9
Central Norte	21	2,1
Central Sur	19	1,3
Chorotega	18	4,0
Central Este	13	2,3
Occidente	1	0,5
Total	370	7,2

Fuente: Dirección Vigilancia de la Salud, Unidad de Indicadores de Salud

Gráfico 1. Costa Rica: Casos y tasas de dengue por región por 100.000 habitantes a la semana epidemiológica 6, 2021.



Fuente: Dirección Vigilancia de la Salud, Unidad de Indicadores de Salud

En la presente semana se reporta un caso grave de dengue en la región Huetar Caribe.

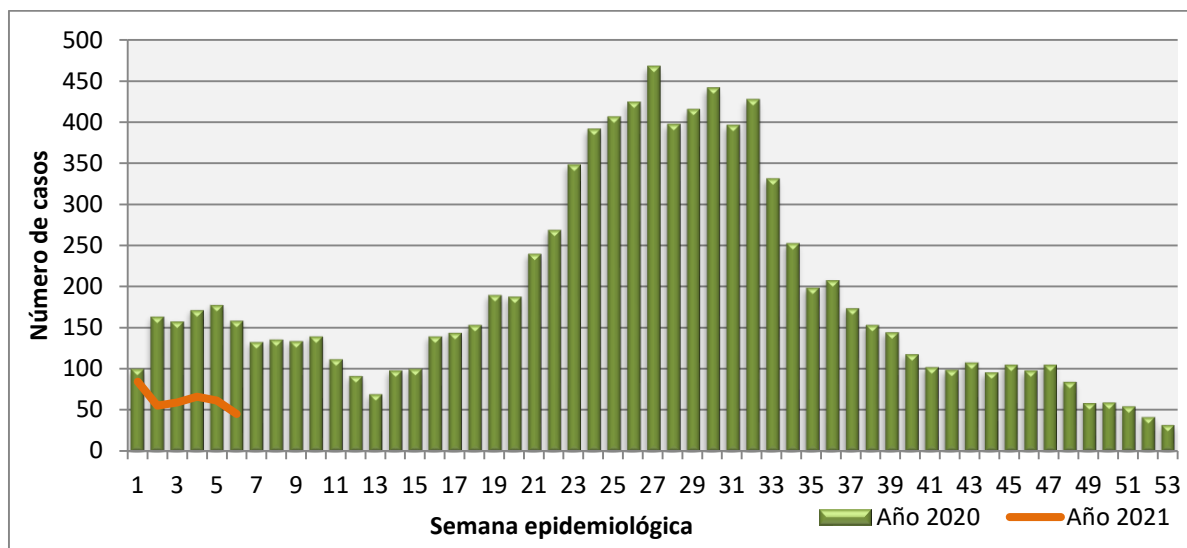
A continuación, se enlistan los 20 cantones prioritarios, San Carlos presenta el mayor número de casos reportados y Talamanca la mayor tasa por 100.000 habitantes.

Cuadro 2. Costa Rica: Casos y tasas de dengue por cantones prioritarios a la semana epidemiológica 6, 2021 (Tasa por 100.000 hab.)

Cantón	Casos	Tasa
San Carlos	57	28,5
Limón	46	46,1
Talamanca	34	78,8
Guácimo	34	61,7
Pococí	21	13,9
Pérez Zeledón	19	13,3
Matina	16	34,5
Siquirres	15	23,1
Puntarenas	14	10,0
Turrialba	12	16,3
Buenos Aires	12	22,5
Alajuela	8	2,5
Orotina	8	33,6
Abangares	8	40,0
Parrita	7	34,7
San José	6	1,7
Alajuelita	6	6,3
Atenas	6	20,4
Carrillo	6	13,1
Poas	4	11,8

Fuente: Dirección Vigilancia de la Salud, Unidad de Indicadores de Salud

Gráfico 2. Costa Rica: Casos de dengue comparativa año 2020 con el 2021 a la semana epidemiológica 6, 2021.



Fuente: Dirección Vigilancia de la Salud, Unidad de Indicadores de Salud

Chikungunya

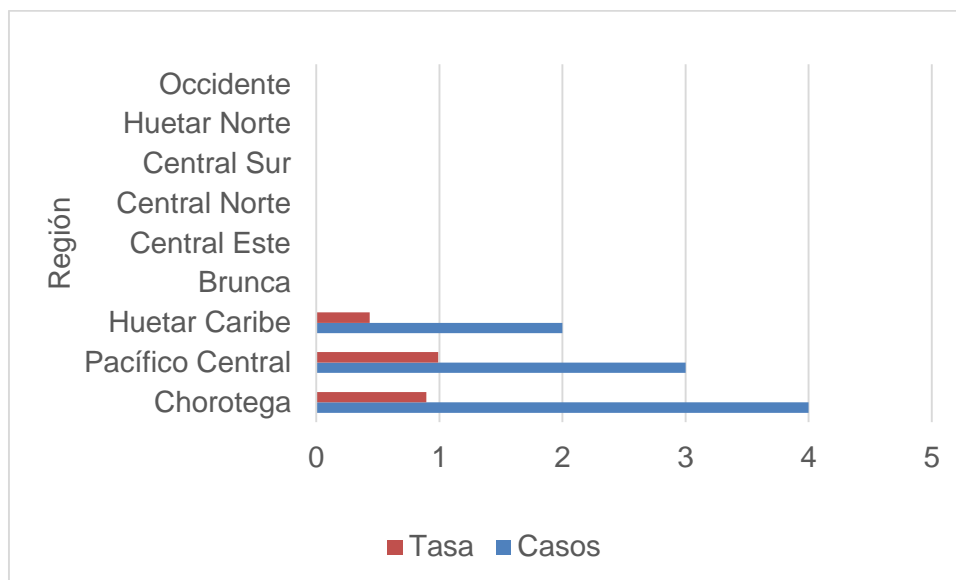
Se registran 9 casos a través de notificación obligatoria por boleta VE01 a la semana epidemiológica 6.

Cuadro 3. Costa Rica: Casos y tasas de Chikungunya por Región a la semana epidemiológica 6, 2021 (Tasa por 100.000 hab.)

Región	Casos	Tasa
Chorotega	4	0,9
Pacífico Central	3	1,0
Huetar Caribe	2	0,4
Brunca	0	0,0
Central Este	0	0,0
Central Norte	0	0,0
Central Sur	0	0,0
Huetar Norte	0	0,0
Occidente	0	0,0
Total	9	0,2

Fuente: Dirección Vigilancia de la Salud, Unidad de Indicadores de Salud

Gráfico 3. Costa Rica: Casos y tasas de chikungunya por región por 100.000 habitantes a la semana epidemiológica 6, 2021



Fuente: Dirección Vigilancia de la Salud, Unidad de Indicadores de Salud

Zika

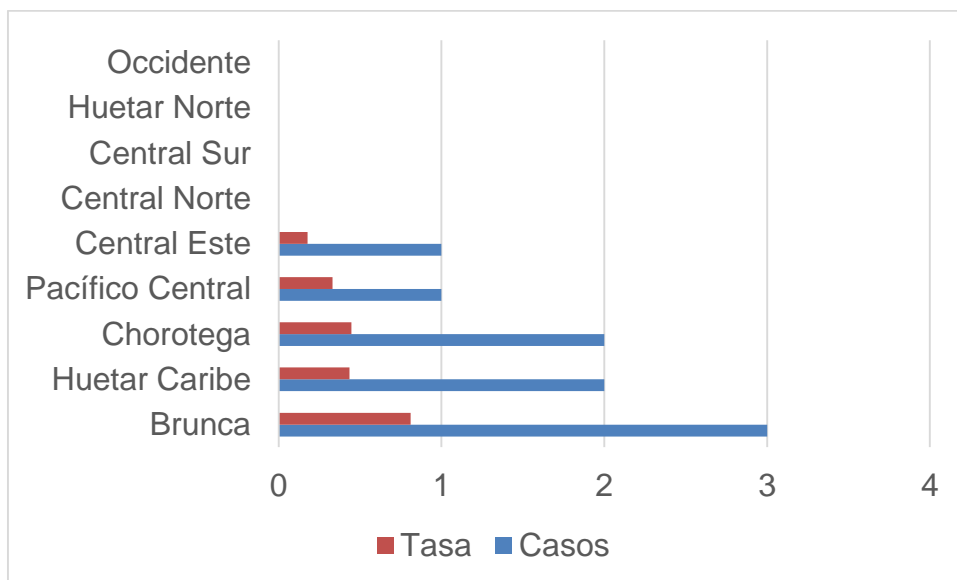
Se registran 9 casos a través de notificación obligatoria por boleta VE01 a la semana epidemiológica 6.

Cuadro 4. Costa Rica: Casos y tasas de Zika por Región a la semana epidemiológica 6, 2021 (Tasa por 100.000 hab.)

Región	Casos	Tasa
Brunca	3	0,8
Huetar Caribe	2	0,4
Chorotega	2	0,4
Pacífico Central	1	0,3
Central Este	1	0,2
Central Norte	0	0,0
Central Sur	0	0,0
Huetar Norte	0	0,0
Occidente	0	0,0
Total	9	0,2

Fuente: Dirección Vigilancia de la Salud, Unidad de Indicadores de Salud

Gráfico 4. Costa Rica: Casos y tasas de zika por región por 100.000 habitantes a la semana epidemiológica 6, 2021



Fuente: Dirección Vigilancia de la Salud, Unidad de Indicadores de Salud

Metanol

Ted Alpizar Calvo

Dirección Vigilancia de la Salud

ted.alpizar@misalud.go.cr

Informe sobre los casos y fallecidos sospechosos por Intoxicación por metanol según fecha de registro notificados a la Dirección de Vigilancia de la Salud; actualizados al 4 marzo 2021.

Cuadro 1. Costa Rica: Casos y fallecidos sospechosos por Intoxicación por metanol según fecha de registro, indicador seleccionado por sexo. De enero 2021 al 4 de marzo.

Indicador	Sexo biológico notificado		
	Mujeres	Hombres	Total
Morbilidad			
Número de casos (vivos)	2	13	15
Porcentaje (%) del total	13,3	86,7	100
Rango edad (años)	48-52	24-95	24-95
Promedio edad (años)	50	47,4	47,7
Edad desconocido (incluidos total)	0	0	0
Mortalidad			
Número (fallecidos)	3	12	15
Porcentaje (%)	20	80	100
Rango edad (años)	40-76	25-68	25-76
Promedio de edad (años)	54,3	47,7	49,3
Edad desconocido	0	0	0
Total (número de vivos y fallecidos)	5	25	30

Fuente: Dirección Vigilancia de la Salud con información proporcionada de los establecimientos de salud de la CCSS y el OIJ.

Cuadro 2. Costa Rica: Casos y fallecidos sospechosos por Intoxicación por metanol según fecha de registro, por provincia, cantón y condición de egreso. De enero 2021 al 4 de marzo.

Provincia	Cantón	Condición de egreso		Total
		Fallecidos	Vivos	
San José	Desamparados	1		1
	Escazú		1	1
Guanacaste	Liberia	1	2	3
	Bagaces		3	3
	Nicoya	3	1	4
Heredia	San Pablo	1		1
Cartago	La Unión	1		1
Alajuela	Upala	4	2	6
	San Ramón	2		2
	Alajuela	1	3	4
	Grecia	1	1	2
	Poás		1	1
	Naranjo			1
Total (2021)		15	15	30

Fuente: Dirección Vigilancia de la Salud con información proporcionada de los establecimientos de salud de la CCSS y el OIJ.

Cuadro 3. Costa Rica: Casos y fallecidos sospechosos por Intoxicación por metanol según fecha de registro por grupos de edad y por condición de egreso. De enero 2021 al 4 de marzo.

Grupos de edad (años)	Condición de egreso		Total
	Fallecido	Vivo	
20-29	1	2	3
30-39	2	4	6
40-49	6	3	9
50-59	4	3	7
60-69	1	1	2
70 y mas	1	2	3
Desconocido	0	0	0
Total	15	15	30

Fuente: Dirección Vigilancia de la Salud con información proporcionada de los establecimientos de salud de la CCSS y el OIJ.

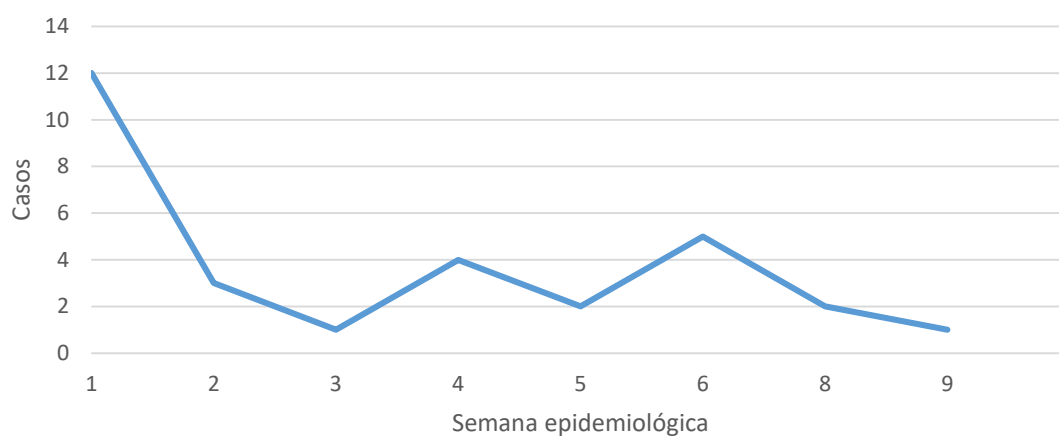
Cuadro 4. Costa Rica: Casos y fallecidos sospechosos por Intoxicación por metanol según fecha de registro por condición y año de ocurrencia. De enero 2021 al 4 de marzo.

Condición	Año de ocurrencia			Total
	2019	2020	2021	
Fallecido	29	52	15	96
Casos (Vivo)	51	46	15	112
Total (2019-2021)	80	98	30	208

Fuente: Dirección Vigilancia de la Salud con información proporcionada de los establecimientos de salud de la CCSS y el OIJ.

Figura 1

Costa Rica: Curva epidémica de brote por intoxicación de metanol según semana epidemiológica, 2021.



Fuente: Dirección Vigilancia de la Salud con información proporcionada de los establecimientos de salud de la CCSS y el OIJ.

Intentos de suicidio

Gloriela Brenes Murillo

Unidad de Epidemiología

Dirección Vigilancia de la Salud

gloriela.brenes@misalud.go.cr

Siany Cordero Abarca

Unidad Seguimiento de Indicadores en Salud

Dirección Vigilancia de la Salud

siany.cordero@misalud.go.cr

Introducción

La OMS indica que el suicidio es un grave problema de salud pública rodeado de estigma, mitos y tabúes. Cada año cerca de 800.000 personas se quitan la vida a nivel mundial, lo que equivale a que a una persona muere por suicidio cada 40 segundos.

Contrariamente a las creencias comunes, los suicidios se pueden prevenir con intervenciones oportunas, basadas en la evidencia y, a menudo, de bajo costo. **Se estima que por cada suicidio que se produce hay más de 20 intentos.** El suicidio puede ocurrir a cualquier edad y es la tercera causa de muerte entre los jóvenes de 20 a 24 años en la Región de las Américas.

La pandemia de COVID-19 ha provocado pérdidas, sufrimiento y estrés. Centrarse en la prevención del suicidio es especialmente importante ahora, para permanecer conectados unos con otros y ser conscientes de los signos de riesgo de suicidio y cómo responder. Aun en estos tiempos en que hay mayor distanciamiento físico, las personas aún pueden mantener conexiones sociales y cuidar su salud mental.

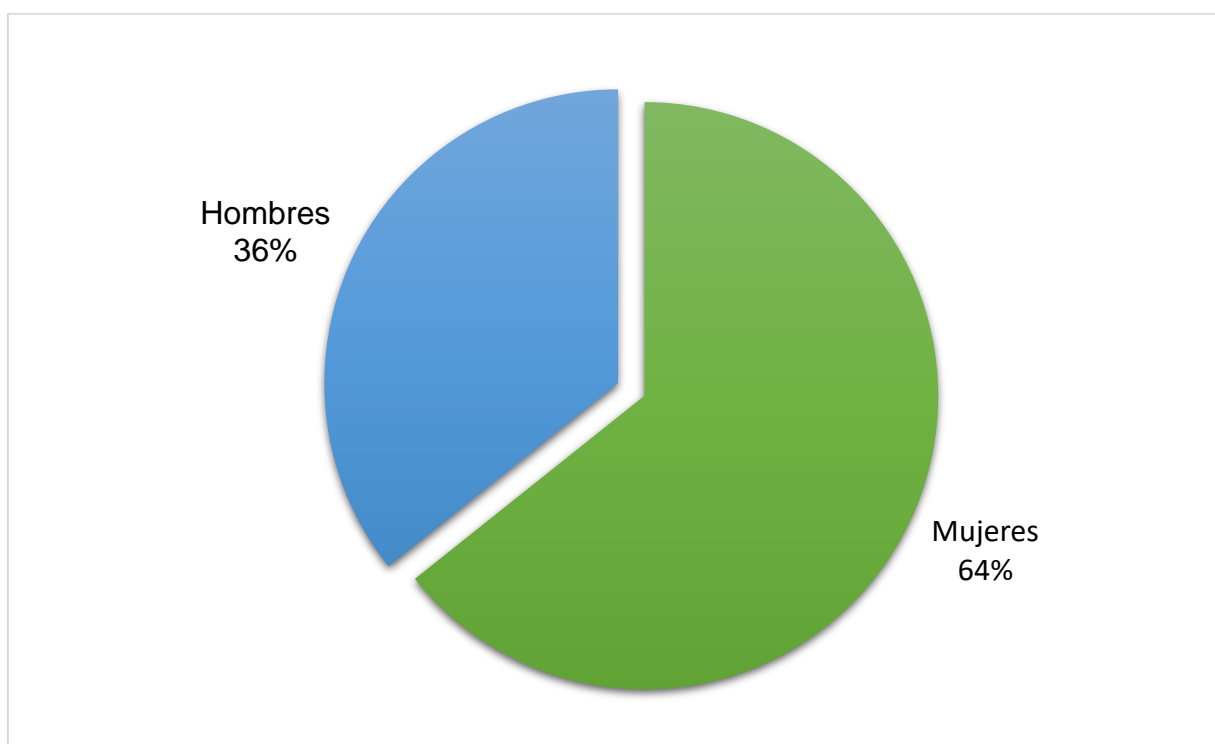
El intento de suicidio previo sigue siendo el factor de riesgo más importante para el suicidio. Si bien el vínculo entre el suicidio y los trastornos mentales, como la depresión y el trastorno por consumo de alcohol, está bien establecido, muchos suicidios ocurren impulsivamente en momentos de crisis, como problemas financieros, ruptura de relaciones o dolor y enfermedad crónicos. Los suicidios se pueden prevenir reduciendo el acceso a medios letales (por ejemplo, pesticidas, armas de fuego, ciertos medicamentos) y promoviendo la educación y la capacitación en la comunidad sobre el riesgo de suicidio.

Costa Rica no es ajena a esta situación, la notificación de los casos atendidos en los servicios de salud, son una muestra fehaciente de que la población vive situaciones de estrés con diversas variantes que detonan en intentos de suicidio.

A continuación, se presenta la información epidemiológica de los casos enviados por las Regiones Rectoras de Salud de todo el país, según las notificaciones recibidas mediante la notificación obligatoria del evento según de Vigilancia de la Salud 40556-S del año 2017, durante la semana epidemiológica N° 3 (17 al 23 enero 2021).

Las mujeres reportaron más casos de intentos de suicidio durante ese período, de un total de 42 casos notificados 27 correspondieron a este grupo de población.

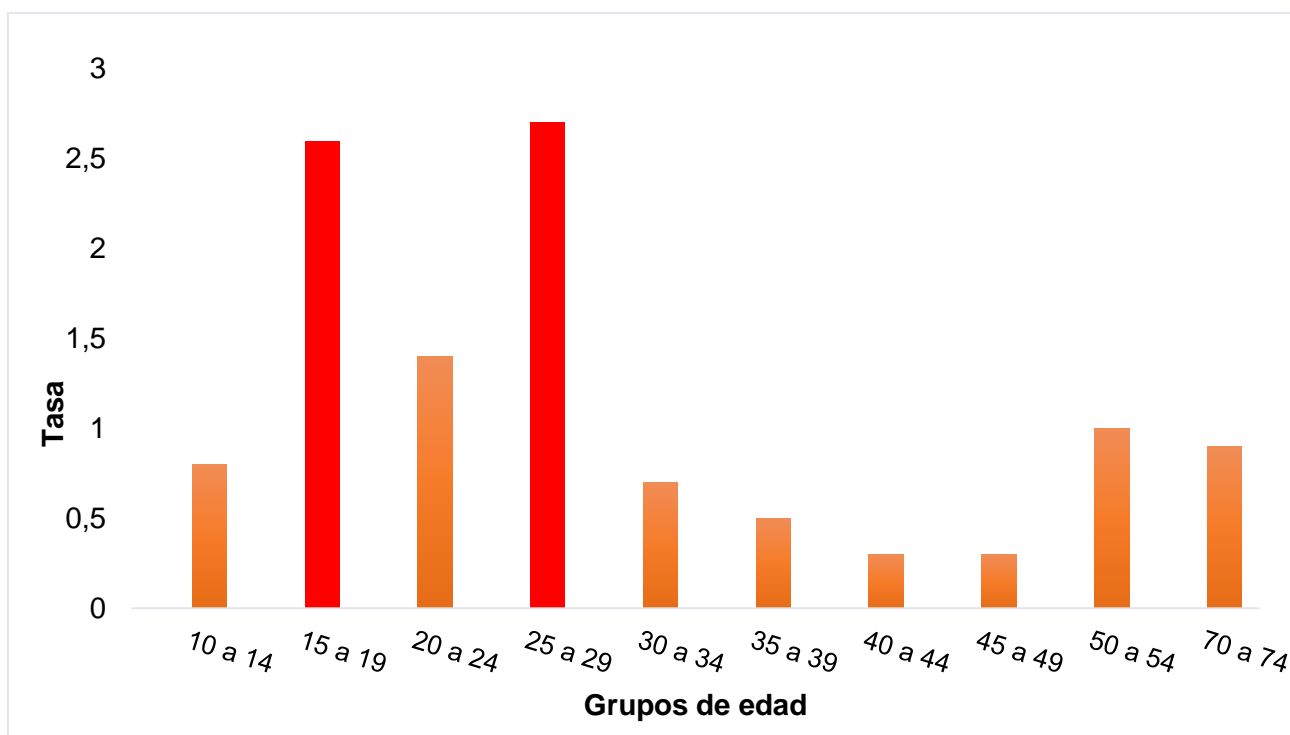
Gráfico N° 1. Costa Rica: porcentaje de casos notificados de intentos de suicidio según sexo, a la SE 3 del 2021.



Fuente: Ministerio de Salud, Dirección Vigilancia de la Salud.

Así mismo se determina en este gráfico que los grupos de edad que representaron las incidencias más altas, con los grupos de población adolescente y adultos jóvenes es necesario analizar conforme avanza la información de casos notificados seguir esos procesos del ciclo de vida en la que ellos están y cuáles son los recursos emocionales y sociales que tienen, porque una buena red de apoyo a nivel familiar, social y personal les permitiría reconocer otras acciones para sostener la vida y no necesariamente que atenten contra la propia vida.

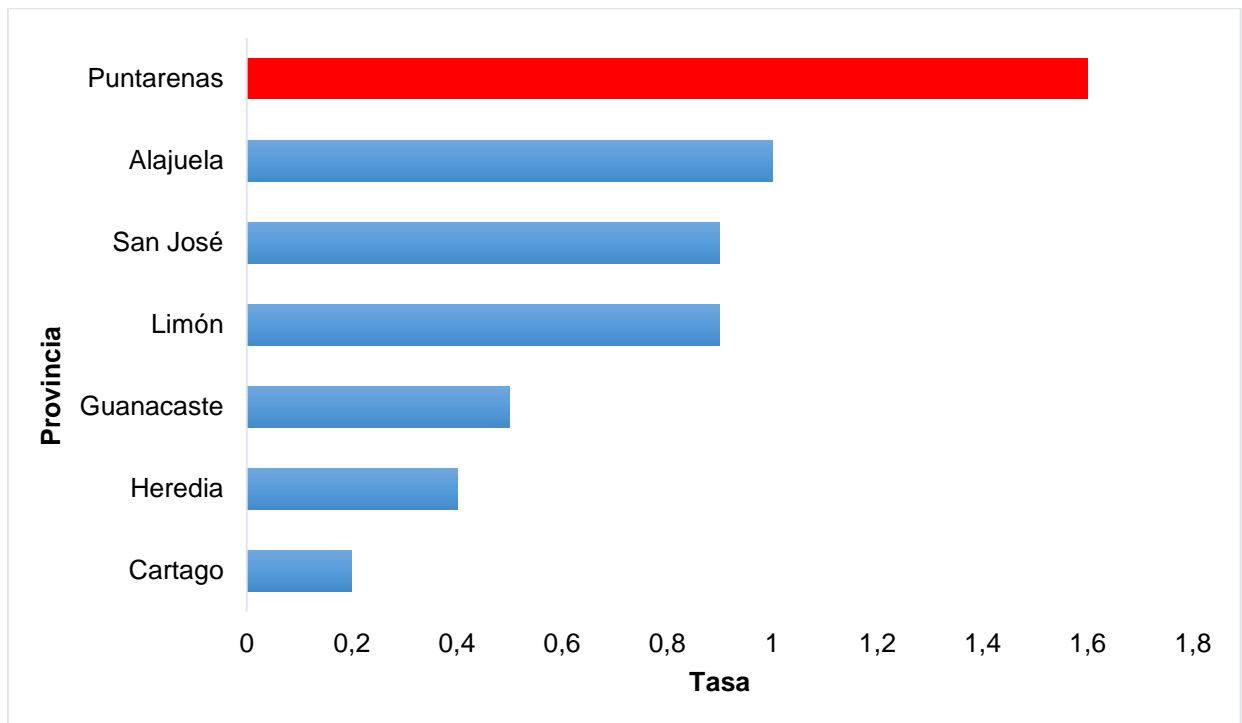
Gráfico N° 2. Costa Rica: incidencia de casos notificados de intentos de suicidio, según grupos de edad a la SE N° 3 del año 2021 (tasa por 100 000 habitantes).



Fuente: Ministerio de Salud, Dirección Vigilancia de la Salud.

Sin recursos para subsistir, desde lo económico, social y educativo entre otros factores, así como la violencia social y la condición de acceso a espacios de recreación, incluso de atención en salud mental, se conjugan para que esta zona en principio sea la que esté puntuando con cuanto a los intentos de suicidio ya que contabilizaron 8 casos por debajo de San José que contabilizó 15 casos sin embargo la población de la capital es superior a la del puerto del pacífico.

Gráfico N° 3. Costa Rica: incidencia de casos notificados de intentos de suicidio según provincia a la SE N°3, en el año 2021 (tasa por 100 000 habitantes)



Fuente: Ministerio de Salud, Dirección Vigilancia de la Salud.