

Boletín Epidemiológico N° 35 de 2021
Semana epidemiológica 38
Dirección de Vigilancia de la Salud

Tabla de contenido

Dengue	2
Chikungunya	5
Zika	6
Metanol.....	7
Intentos de suicidio	11

Dengue

Adriana Alfaro Nájera
Unidad de Epidemiología
Dirección de Vigilancia de Salud
adriana.alfaro@misalud.go.cr

Se reportan a la semana epidemiológica 35 a través de notificación obligatoria por boleta VE01, 2640 casos de dengue. Como se observa en el cuadro 1 la región Huetar Caribe presenta el mayor número de casos sospechosos (750) y la tasa más alta 163,0/100.000 habitantes.

Cuadro 1.

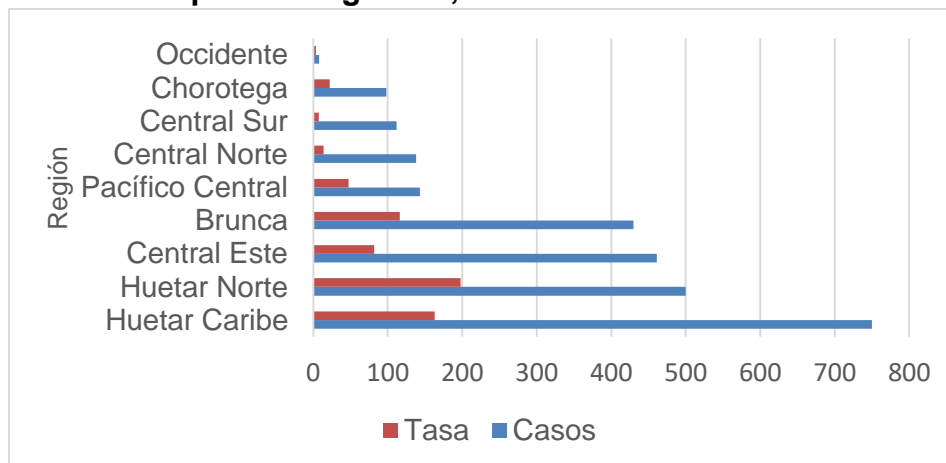
Costa Rica: Casos y tasas de dengue por Región a la semana epidemiológica 35, 2021 (Tasa por 100.000 hab.)

Región	Casos	Tasa
Huetar Caribe	750	163,0
Huetar Norte	500	197,6
Central Este	461	81,9
Brunca	430	116,2
Pacífico Central	143	47,2
Central Norte	138	13,8
Central Sur	112	7,5
Chorotega	98	21,9
Occidente	8	3,6
Total	2640	51,7

Fuente: Dirección Vigilancia de la Salud, Unidad de Indicadores de Salud

Gráfico 1.

Costa Rica: Casos y tasas de dengue por región por 100.000 habitantes a la semana epidemiológica 35, 2021.



Fuente: Dirección Vigilancia de la Salud, Unidad de Indicadores de Salud

En la presente semana no se reportan casos graves.

A continuación, se enlistan los 20 cantones prioritarios, San Carlos presenta el mayor número de casos reportados y Talamanca la mayor tasa por 100.000 habitantes.

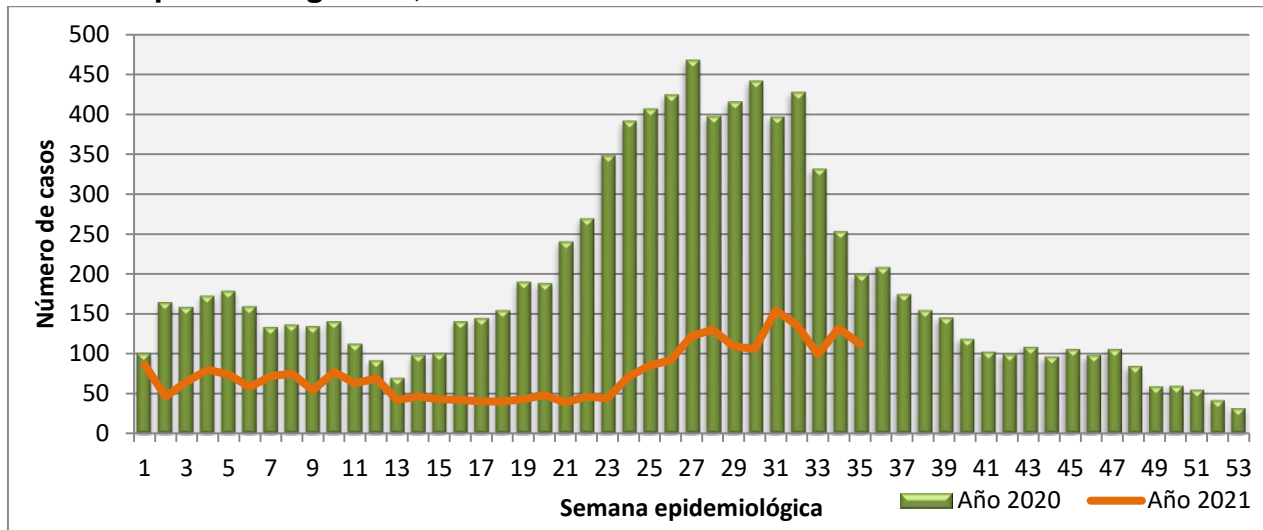
Cuadro 2.

Costa Rica: Casos y tasas de dengue por cantones prioritarios a la semana epidemiológica 35, 2021 (Tasa por 100.000 hab.)

Cantón	Casos	Tasa
San Carlos	497	248,3
Turrialba	433	587,8
Talamanca	288	667,4
Osa	207	664,8
Guácimo	188	341,0
Pococí	140	92,9
Limón	86	86,1
Pérez Zeledón	75	52,4
Buenos Aires	66	123,5
Corredores	63	120,2
Alajuela	62	19,7
Puntarenas	58	41,4
Siquirres	40	61,6
Orotina	36	151,3
Sarapiquí	31	37,3
San José	26	7,5
Santa Cruz	25	36,3
Abangares	25	124,9
Desamparados	23	9,4
Mora	21	69,3

Fuente: Dirección Vigilancia de la Salud, Unidad de Indicadores de Salud

Gráfico 2.
Costa Rica: Casos de dengue comparativa año 2020 con el 2021 a la semana epidemiológica 35, 2021.



Fuente: Dirección Vigilancia de la Salud, Unidad de Indicadores de Salud

Chikungunya

Se registran 25 casos a través de notificación obligatoria por boleta VE01 a la semana epidemiológica 35

Cuadro 3.

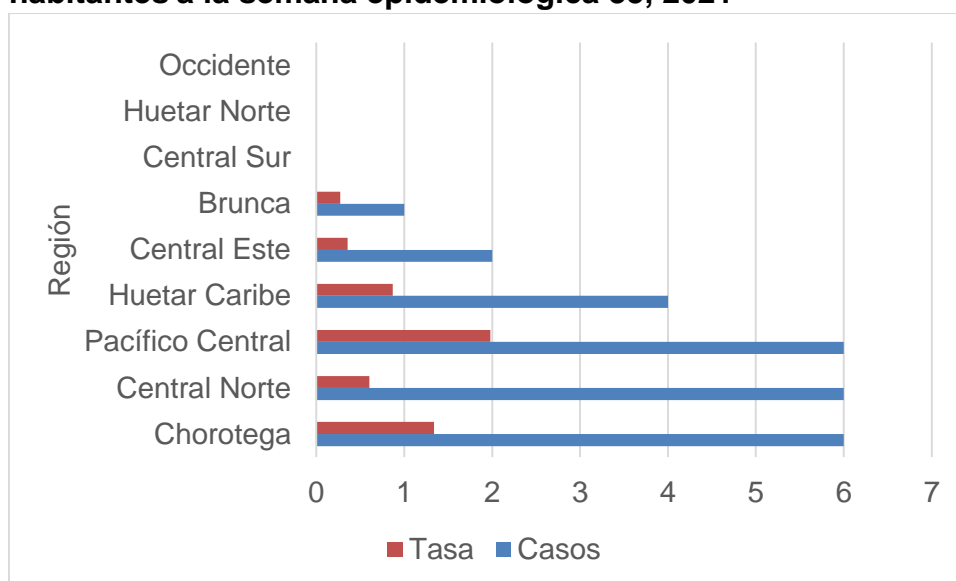
Costa Rica: Casos y tasas de Chikungunya por Región a la semana epidemiológica 35, 2021 (Tasa por 100.000 hab.)

Región	Casos	Tasa
Chorotega	6	1,3
Central Norte	6	0,6
Pacífico Central	6	2,0
Huetar Caribe	4	0,9
Central Este	2	0,4
Brunca	1	0,3
Central Sur	0	0,0
Huetar Norte	0	0,0
Occidente	0	0,0
Total	25	0,5

Fuente: Dirección Vigilancia de la Salud, Unidad de Indicadores de Salud

Gráfico 3.

Costa Rica: Casos y tasas de chikungunya por región por 100.000 habitantes a la semana epidemiológica 35, 2021



Fuente: Dirección Vigilancia de la Salud, Unidad de Indicadores de Salud

Zika

Se registran 28 casos a través de notificación obligatoria por boleta VE01 a la semana epidemiológica 35.

Cuadro 4.

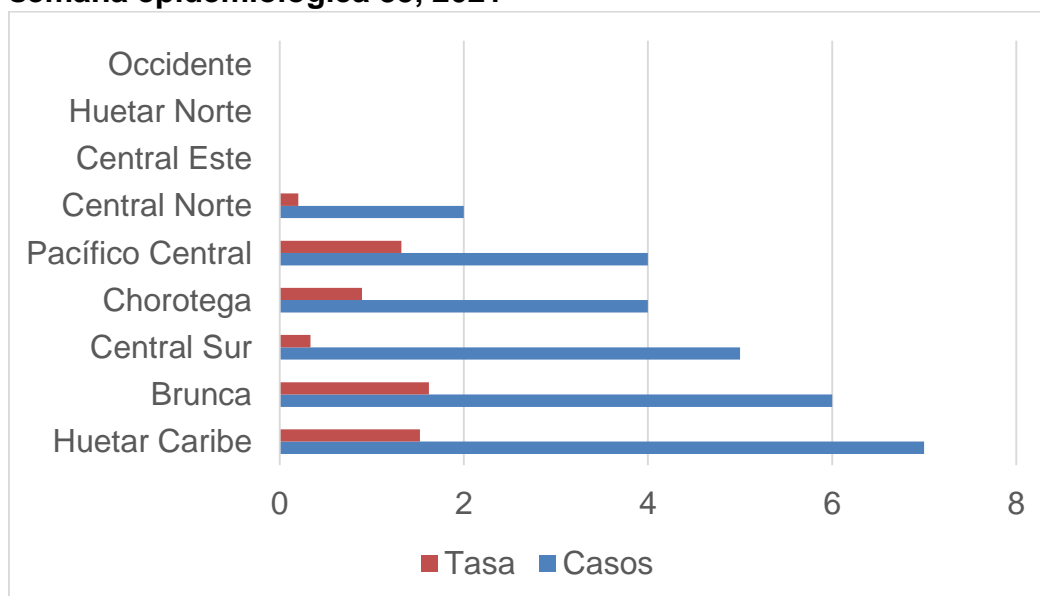
Costa Rica: Casos y tasas de Zika por Región a la semana epidemiológica 35, 2021 (Tasa por 100.000 hab.)

Región	Casos	Tasa
Huetar Caribe	7	1,5
Brunca	6	1,6
Central Sur	5	0,3
Chorotega	4	0,9
Pacífico Central	4	1,3
Central Norte	2	0,2
Central Este	0	0,0
Huetar Norte	0	0,0
Occidente	0	0,0
Total	28	0,5

Fuente: Dirección Vigilancia de la Salud, Unidad de Indicadores de Salud

Gráfico 4.

Costa Rica: Casos y tasas de zika por región por 100.000 habitantes a la semana epidemiológica 35, 2021



Fuente: Dirección Vigilancia de la Salud, Unidad de Indicadores de Salud

Metanol

Ted Alpízar Calvo

Dirección Vigilancia de la Salud

ted.alpizar@misalud.go.cr

Informe sobre los casos y fallecidos sospechosos por Intoxicación por metanol según fecha de registro notificados a la Dirección de Vigilancia de la Salud; actualizados al **22 de setiembre** de 2021.

Cuadro 1

Costa Rica: Casos y fallecidos sospechosos por Intoxicación por metanol según fecha de registro, indicador seleccionado por sexo. De enero 2021 al 22 de setiembre.

Indicador	Sexo biológico notificado		
	Mujeres	Hombres	Total
Morbilidad			
Número de casos (vivos)	5	21	26
Porcentaje (%) del total	19	81	100
Rango edad (años)	37-52	24-95	24-95
Promedio edad (años)	43,2	47,5	46,9
Edad desconocido (incluidos total)	0	0	0
Mortalidad			
Número (fallecidos)	4	15	19
Porcentaje (%)	21	79	100
Rango edad (años)	40-76	25-69	25-76
Promedio de edad (años)	56,7	48,3	49,9
Edad desconocido	0	0	0
Total (número de vivos y fallecidos)	9	36	45

Fuente: Dirección Vigilancia de la Salud con información proporcionada de los establecimientos de salud de la CCSS y el OIJ.

Cuadro 2.

Costa Rica: Casos y fallecidos sospechosos por Intoxicación por metanol según fecha de registro, por provincia, cantón y condición de egreso. De enero 2021 al 22 de setiembre.

Provincia	Cantón	Condición de egreso		Total
		Fallecidos	Vivos	
San José	Desamparados	1		1
	Escazú		1	1
	San José		4	4
	Mora	1		1
Guanacaste	Liberia	2	2	4
	Bagaces		3	3
	Nicoya	3	2	5
Heredia	San Pablo	1		1
	San Rafael	1	1	2
	San Isidro		1	1
	Barva		1	1
Cartago	La Unión	1		1
Alajuela	Upala	4	2	6
	San Ramón	2		2
	Alajuela	2	4	6
	Grecia	1	1	2
	Poás		2	2
	Naranjo		1	1
	Atenas		1	1
Total(2021)		19	26	45

Fuente: Dirección Vigilancia de la Salud con información proporcionada de los establecimientos de salud de la CCSS y el OIJ.

Cuadro 3
Costa Rica: Casos y fallecidos sospechosos por Intoxicación por metanol según fecha de registro por grupos de edad y por condición egreso. De enero 2021 al 22 de setiembre.

Grupos de edad (años)	Condición de egreso		Total
	Fallecido	Vivo	
20-29	1	4	5
30-39	2	7	9
40-49	7	5	12
50-59	5	5	10
60-69	3	1	4
70 y mas	1	4	5
Desconocido	0	0	0
Total	19	26	45

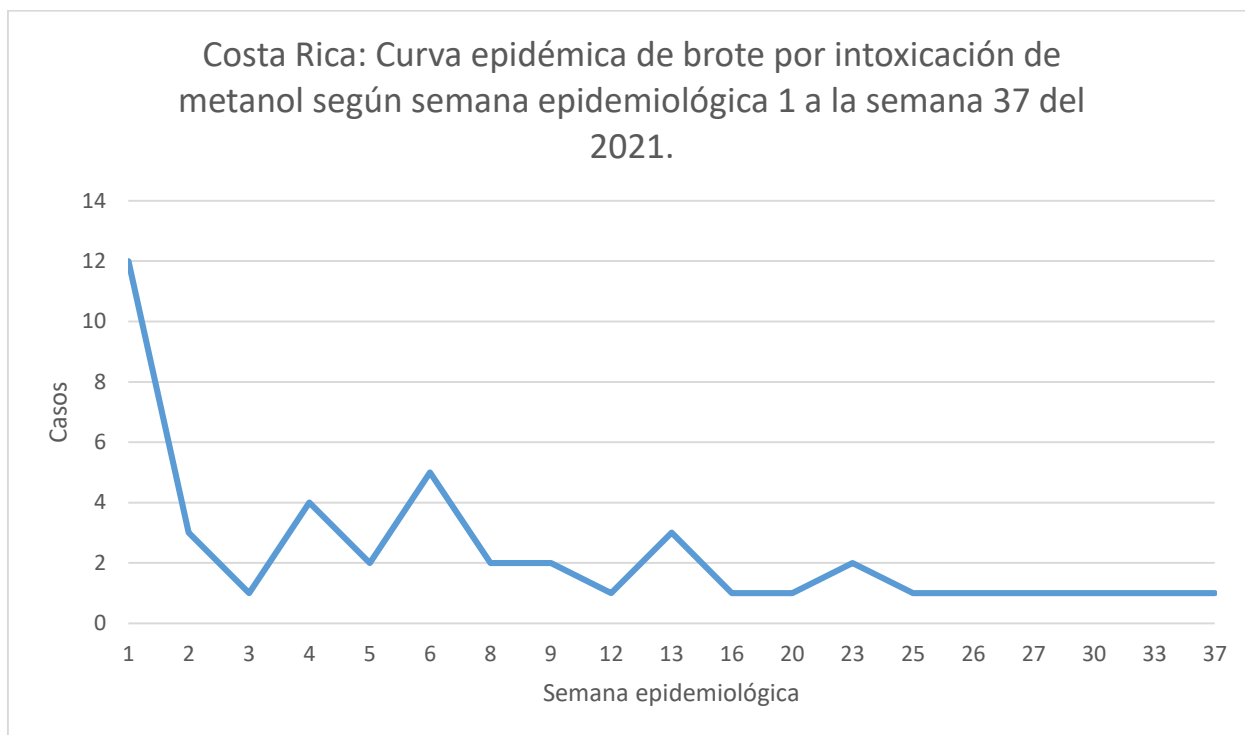
Fuente: Dirección Vigilancia de la Salud con información proporcionada de los establecimientos de salud de la CCSS y el OIJ.

Cuadro 4
Costa Rica: Casos y fallecidos sospechosos por Intoxicación por metanol según fecha de registro por condición y año de ocurrencia. De enero 2021 al 22 de setiembre.

Condición	Año de ocurrencia			Total
	2019	2020	2021	
Fallecido	29	52	19	100
Casos (Vivo)	51	46	26	123
Total (2019-2021)	80	98	45	223

Fuente: Dirección Vigilancia de la Salud con información proporcionada de los establecimientos de salud de la CCSS y el OIJ.

Figura 1



Fuente: Dirección Vigilancia de la Salud con información proporcionada de los establecimientos de salud de la CCSS y el OIJ.

Intentos de suicidio

Gloriela Brenes Murillo

Unidad de Epidemiología

Dirección Vigilancia de la Salud

gloriela.brenes@misalud.go.cr

Siany Cordero Abarca

Unidad Seguimiento de Indicadores en Salud

Dirección Vigilancia de la Salud

siany.cordero@misalud.go.cr

Introducción

La OMS indica que el suicidio es un grave problema de salud pública rodeado de estigma, mitos y tabúes. Cada año cerca de 800.000 personas se quitan la vida a nivel mundial, lo que equivale a que a una persona muere por suicidio cada 40 segundos.

El intento de suicidio previo sigue siendo el factor de riesgo más importante para el suicidio. Si bien el vínculo entre el suicidio y los trastornos mentales, como la depresión y el trastorno por consumo de alcohol, está bien establecido, muchos suicidios ocurren impulsivamente en momentos de crisis, como problemas financieros, ruptura de relaciones o dolor y enfermedad crónicos. Los suicidios se pueden prevenir reduciendo el acceso a medios letales (por ejemplo, pesticidas, armas de fuego, ciertos medicamentos) y promoviendo la educación y la capacitación en la comunidad sobre el riesgo de suicidio.

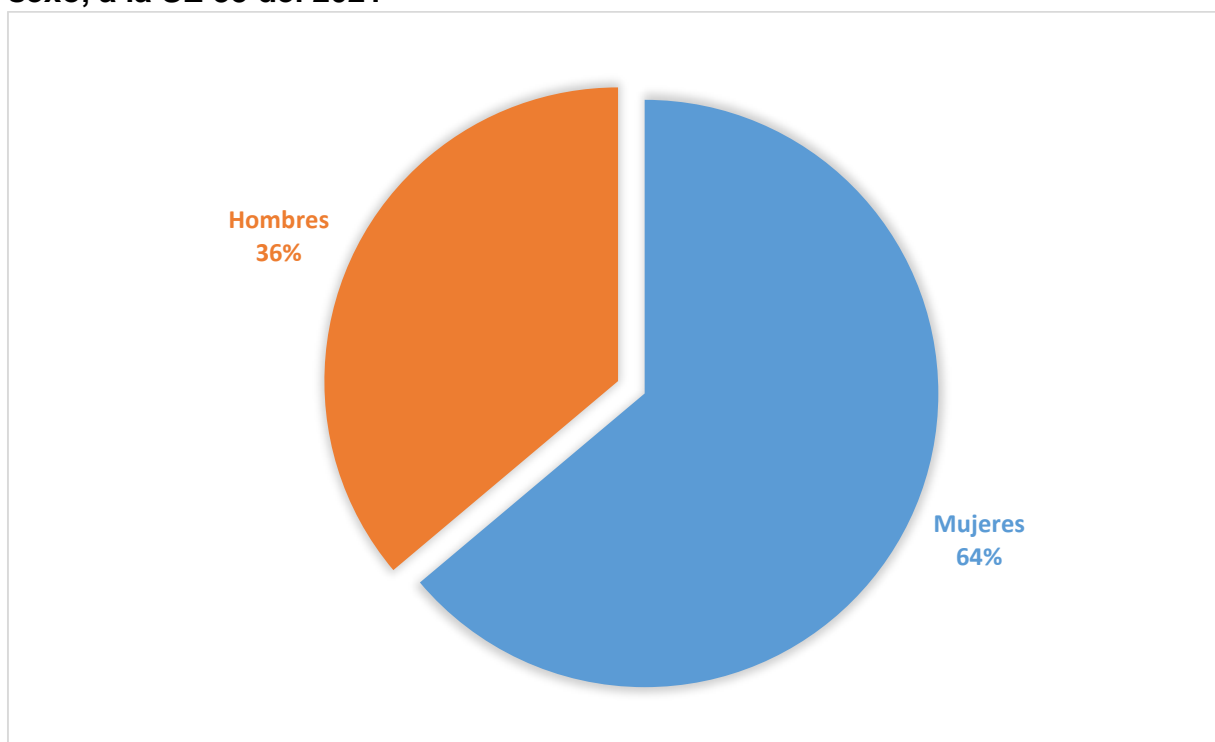
Costa Rica no es ajena a esta situación, la notificación de los casos atendidos en los servicios de salud y en otros espacios privados y de consulta son un reflejo claro que la población vive situaciones de estrés con diversas variantes que se materializan en intentos de suicidio o ideaciones suicidas.

A continuación, se presenta la información de los casos enviados por las Regiones Rectoras de Salud de todo el país, según la notificación obligatoria (Decreto de Vigilancia de la Salud 40556-S, 2017) durante la semana epidemiológica N°31 (01 al 07 de agosto 2021).

El primer gráfico refleja que las mujeres siguen siendo el grupo de población con la mayor cantidad de casos notificados, ellas reportaron más casos de intentos de suicidio durante ese período, de un total de 1240 casos notificados 792 correspondieron a este grupo de población, lo cual representa una tasa del 31,2 contrastando con la de la población masculina que fue de 17,4.

Gráfico N° 1.

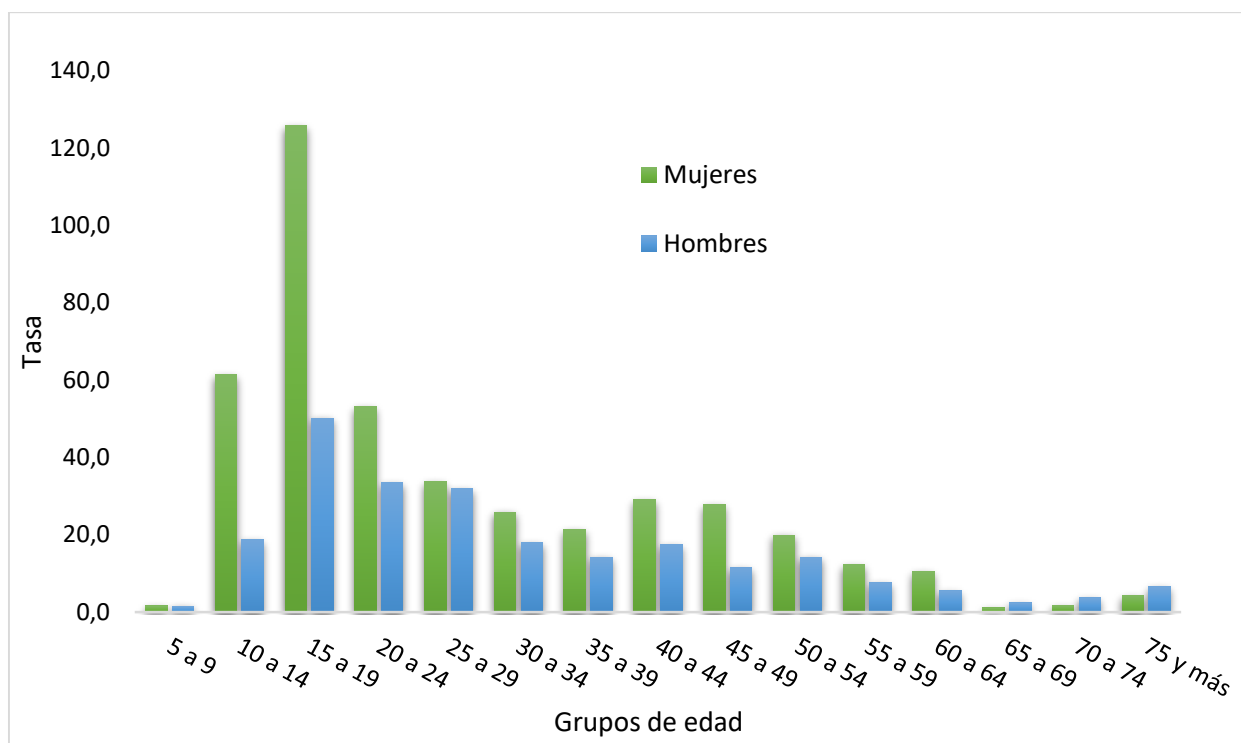
Costa Rica: porcentaje de casos notificados de intentos de suicidio según sexo, a la SE 35 del 2021



Fuente: Ministerio de Salud, Dirección Vigilancia de la Salud.

El gráfico N°2 brinda información de los grupos de edad que representaron las incidencias más altas, en esta SE las mujeres (adolescentes), entre los 15-19 años presentaron la tasa más alta, la cual fue de 125,8 y los hombres también en el mismo grupo de edad pero una tasa inferior de 50,2 es importante dar a conocer esta información, esta tendencia que se mantiene constante en esta población, de manera que se puedan plantear acciones de prevención y de crecimiento psico social determinando aquellas redes de apoyo, familiar, social y personal que les brinde opciones para sostener la vida para disminuir las intenciones de autoeliminación.

Gráfico N° 2
Costa Rica: incidencia de casos notificados de intentos de suicidio, según grupos de edad a la SE 35 del año 2021 (tasa por 100 000 habitantes)

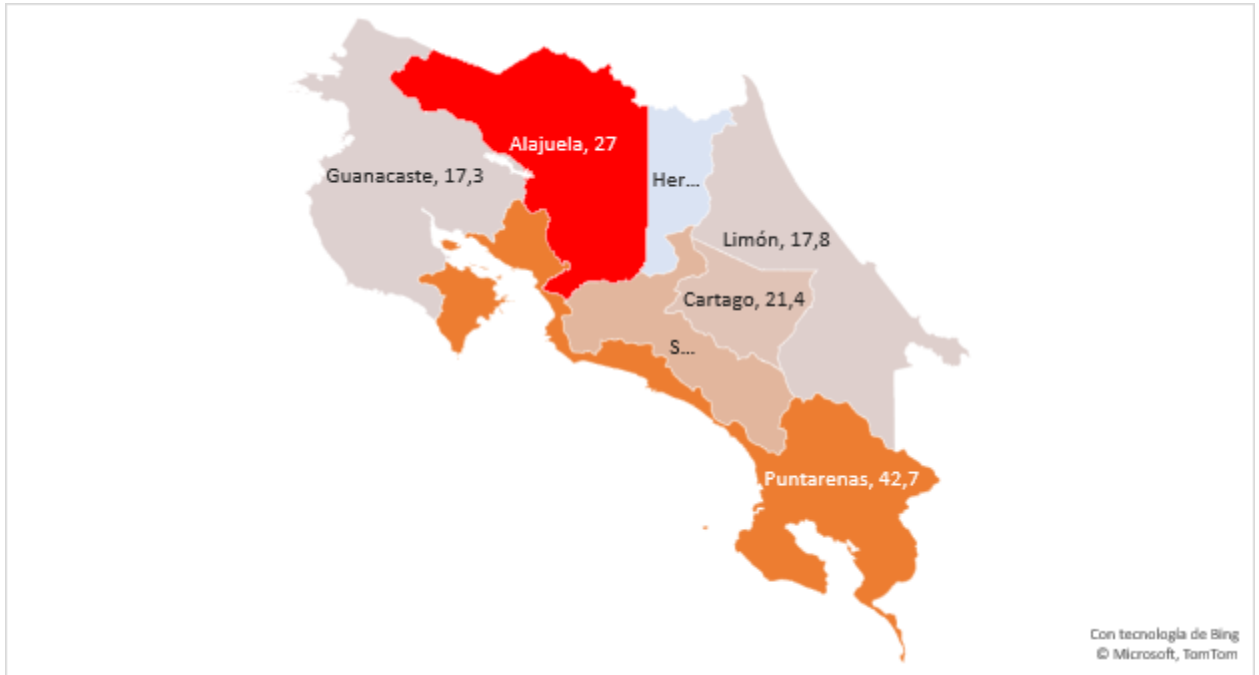


Fuente: Ministerio de Salud, Dirección Vigilancia de la Salud.

Con relación al comportamiento del evento según provincia, se mantiene Puntarenas con la tasa más alta de casos, (mapa adjunto) la situación en cuanto al acceso a empleo aunado a la violencia social y a las brechas sociales y económicas que se incrementan de manera constante se conjugan con la situación de emergencia sanitaria para que su población no vea más allá de sus posibilidades, propiciando el aumento en los intentos de autoeliminación. En una segunda posición se ubica Alajuela y le sigue San José en una tercera posición.

Gráfico N° 3.

Costa Rica: incidencia de casos notificados de intentos de suicidio según provincia a la SE 35, en el año 2021 (tasa por 100 000 habitantes)

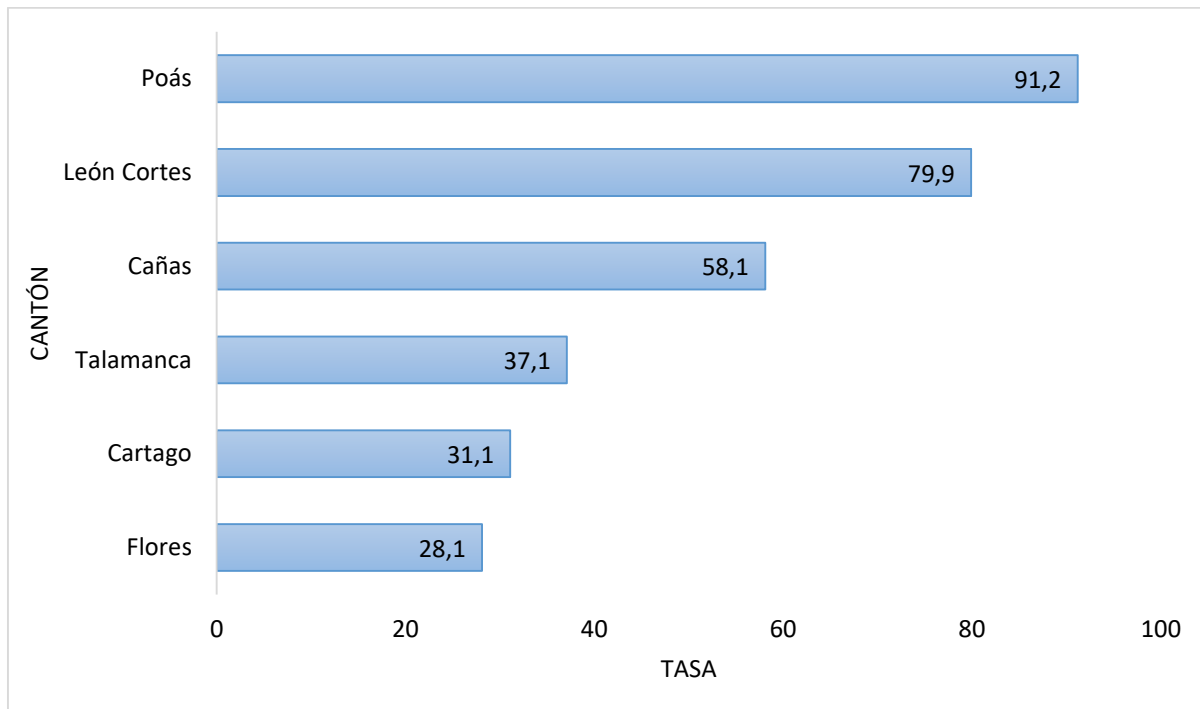


Fuente: Ministerio de Salud, Dirección Vigilancia de la Salud.

Paralela a la información de los casos de intentos de suicidio notificados según la provincia de ocurrencia, se ha tomado en cuenta el comportamiento del evento en los cantones es así como León Cortés de San José encabeza con la tasa más alta de, seguido de Poás de la provincia de Alajuela y en una tercera posición se ubica Talamanca de la provincia del caribe, Limón. El gráfico ilustra la información anterior, así como el resto de los cantones que, según la provincia, aportaron la tasa más alta.

Gráfico N° 4.

Costa Rica: incidencia de casos notificados de intentos de suicidio según cantón con tasa más alta a la SE 35, en el año 2021 (tasa por 100 000 habitantes)



Fuente: Ministerio de Salud, Dirección Vigilancia de la Salud.