

Boletín Epidemiológico N° 46 de 2021
Semana epidemiológica 49
Dirección de Vigilancia de la Salud

Tabla de contenido

Dengue	2
Chikungunya.....	5
Zika	6
Metanol	7
Varicela.....	10
Parotiditis.....	12
Tránsito.....	14

Dengue

Adriana Alfaro Nájera
Unidad de Epidemiología
Dirección de Vigilancia de Salud
adriana.alfaro@misalud.go.cr

Se reportan a la semana epidemiológica 46 a través de notificación obligatoria por boleta VE01, 4292 casos de dengue. Como se observa en el cuadro 1 la región Central Este presenta el mayor número de casos sospechosos (1484) y la tasa más alta 263,8/100.000 habitantes.

Cuadro 1.

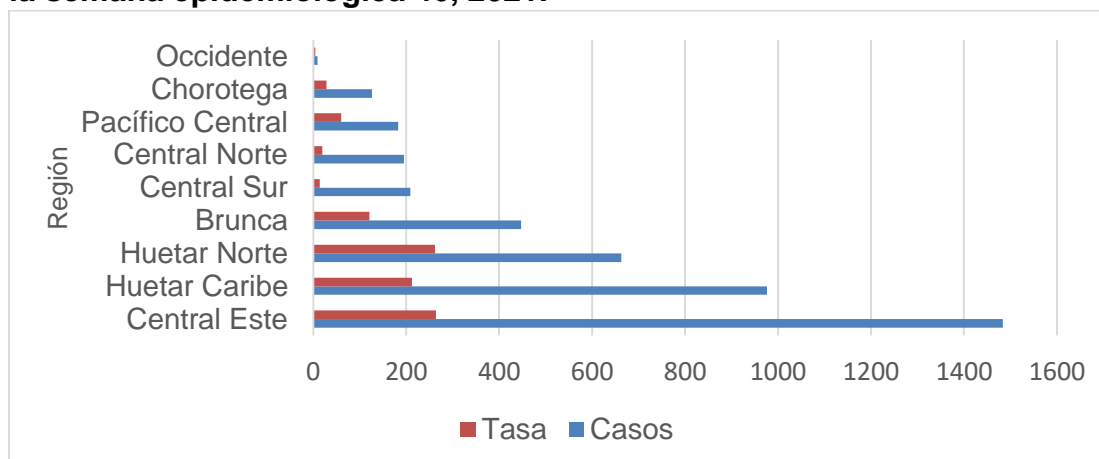
Costa Rica: Casos y tasas de dengue por Región a la semana epidemiológica 46, 2021 (Tasa por 100.000 hab.)

Región	Casos	Tasa
Central Este	1484	263,8
Huetar Caribe	976	212,1
Huetar Norte	663	262,0
Brunca	447	120,8
Central Sur	209	14,0
Central Norte	195	19,5
Pacífico Central	183	60,4
Chorotega	126	28,1
Occidente	9	4,1
Total	4292	84,0

Fuente: Dirección Vigilancia de la Salud, Unidad de Indicadores de Salud

Gráfico 1.

Costa Rica: Casos y tasas de dengue por región por 100.000 habitantes a la semana epidemiológica 46, 2021.



Fuente: Dirección Vigilancia de la Salud, Unidad de Indicadores de Salud

En la presente semana se reportan 2 casos de dengue grave en la región Huetar Caribe.

A continuación, se enlistan los 20 cantones prioritarios, Turrialba presenta el mayor número de casos reportados y la mayor tasa por 100.000 habitantes.

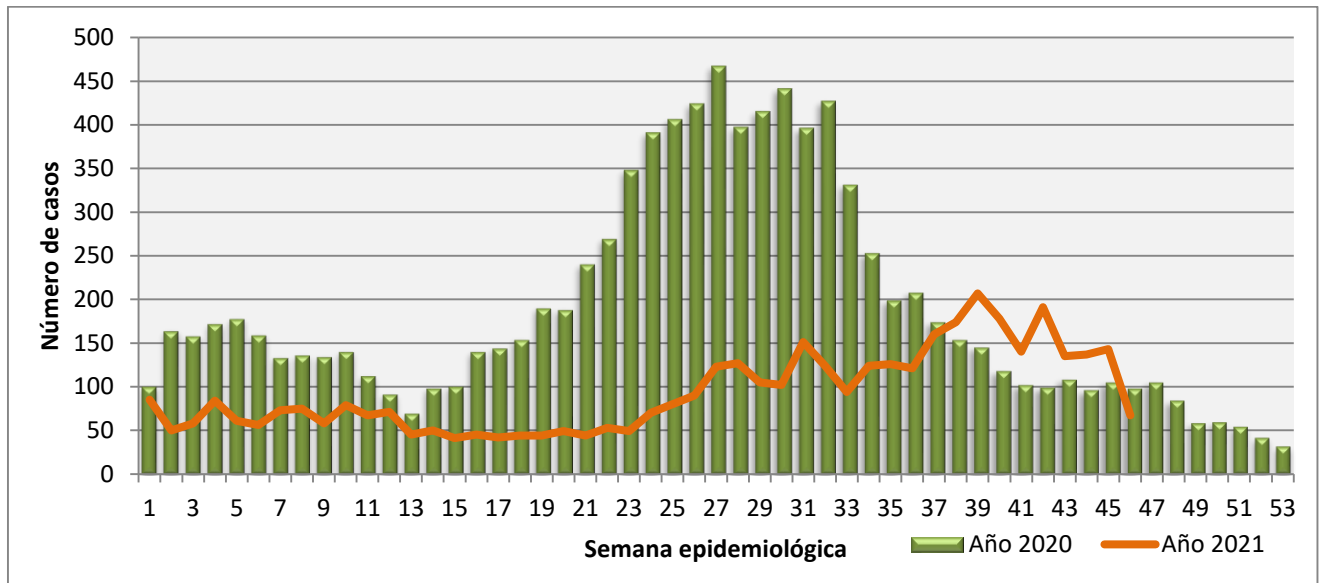
Cuadro 2.

Costa Rica: Casos y tasas de dengue por cantones prioritarios a la semana epidemiológica 46, 2021 (Tasa por 100.000 hab.)

Cantón	Casos	Tasa
Turrialba	1385	1880,3
San Carlos	599	299,3
Talamanca	319	739,2
Osa	256	822,1
Pococí	237	157,3
Guácimo	236	428,1
Limón	99	99,2
Puntarenas	86	61,4
Siquirres	78	120,1
Corredores	69	131,6
Jiménez	68	416,6
Alajuela	66	21,0
Los Chiles	65	192,9
Pérez Zeledón	58	40,5
Buenos Aires	58	108,5
San José	54	15,5
Río Cuarto	52	N/D
Orotina	40	168,2
Desamparados	32	13,1
Sarapiquí	32	38,5

Fuente: Dirección Vigilancia de la Salud, Unidad de Indicadores de Salud

Gráfico 2. Costa Rica: Casos de dengue comparativa año 2020 con el 2021 a la semana epidemiológica 46, 2021.



Fuente: Dirección Vigilancia de la Salud, Unidad de Indicadores de Salud

Chikungunya

Se registran 28 casos a través de notificación obligatoria por boleta VE01 a la semana epidemiológica 46.

Cuadro 3.

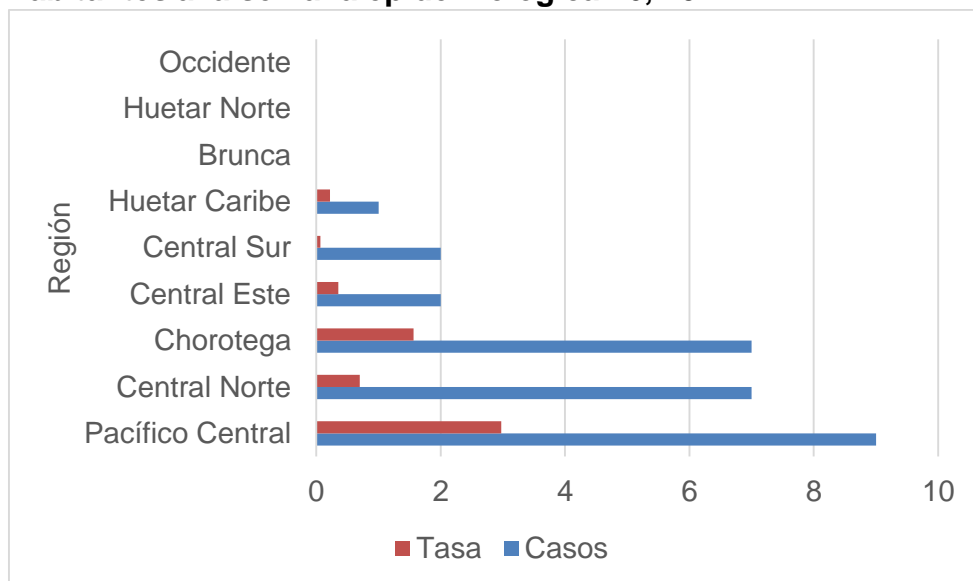
Costa Rica: Casos y tasas de Chikungunya por Región a la semana epidemiológica 46, 2021 (Tasa por 100.000 hab.)

Región	Casos	Tasa
Pacífico Central	9	3,0
Central Norte	7	0,7
Chorotega	7	1,6
Central Este	2	0,4
Central Sur	2	0,1
Huetar Caribe	1	0,2
Brunca	0	0,0
Huetar Norte	0	0,0
Occidente	0	0,0
Total	28	0,5

Fuente: Dirección Vigilancia de la Salud, Unidad de Indicadores de Salud

Gráfico 3.

Costa Rica: Casos y tasas de chikungunya por región por 100.000 habitantes a la semana epidemiológica 46, 2021



Fuente: Dirección Vigilancia de la Salud, Unidad de Indicadores de Salud

Zika

Se registran 64 casos a través de notificación obligatoria por boleta VE01 a la semana epidemiológica 46.

Cuadro 4.

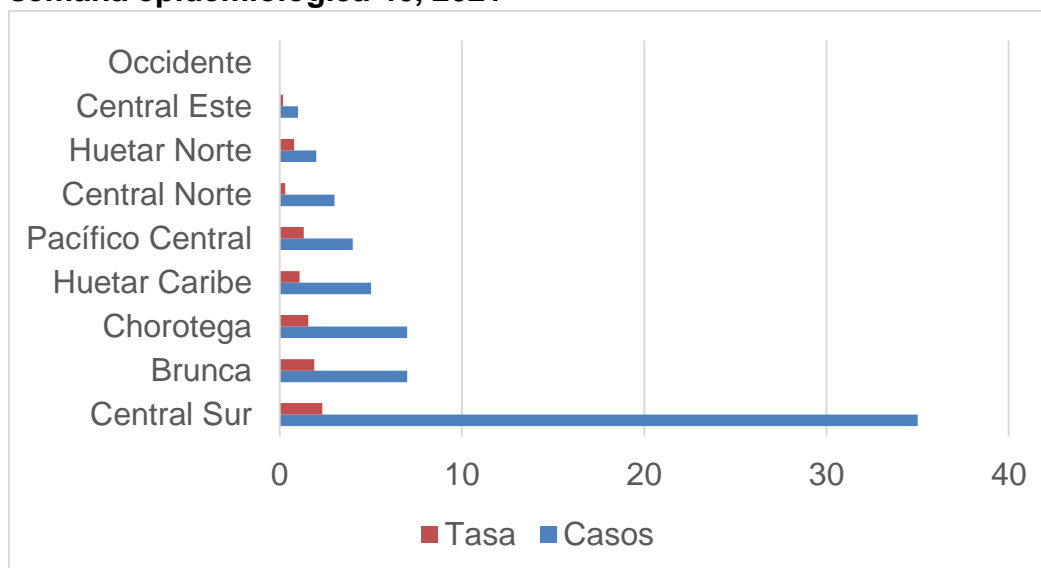
Costa Rica: Casos y tasas de Zika por Región a la semana epidemiológica 46, 2021 (Tasa por 100.000 hab.)

Región	Casos	Tasa
Central Sur	35	2,3
Brunca	7	1,9
Chorotega	7	1,6
Huetar Caribe	5	1,1
Pacífico Central	4	1,3
Central Norte	3	0,3
Huetar Norte	2	0,8
Central Este	1	0,2
Occidente	0	0,0
Total	64	1,3

Fuente: Dirección Vigilancia de la Salud, Unidad de Indicadores de Salud

Gráfico 4.

Costa Rica: Casos y tasas de zika por región por 100.000 habitantes a la semana epidemiológica 46, 2021



Fuente: Dirección Vigilancia de la Salud, Unidad de Indicadores de Salud

Metanol

Ted Alpizar Calvo
Dirección Vigilancia de la Salud
ted.alpizar@misalud.go.cr

Informe sobre los casos y fallecidos sospechosos por Intoxicación por metanol según fecha de registro notificados a la Dirección de Vigilancia de la Salud; actualizados al **9 de diciembre** de 2021.

Cuadro 1

Costa Rica: Casos y fallecidos sospechosos por Intoxicación por metanol según fecha de registro, indicador seleccionado por sexo. De enero al 9 de diciembre 2021

Indicador	Sexo biológico notificado		
	Mujeres	Hombres	Total
Morbilidad			
Número de casos (vivos)	5	22	27
Porcentaje (%) del total	19	81	100
Rango edad (años)	37-52	24-95	24-95
Promedio edad (años)	43,2	46,1	45,7
Edad desconocido (incluidos total)	0	0	0
Mortalidad			
Número (fallecidos)	4	16	20
Porcentaje (%)	20	80	100
Rango edad (años)	40-76	25-69	25-76
Promedio de edad (años)	56,7	51,8	53,2
Edad desconocido	0	0	0
Total (número de vivos y fallecidos)	9	38	47

Fuente: Dirección Vigilancia de la Salud con información proporcionada de los establecimientos de salud de la CCSS y el OIJ.

Cuadro 2
Costa Rica: Casos y fallecidos sospechosos por Intoxicación por metanol según fecha de registro, por provincia, cantón y condición de egreso. De enero al 9 de diciembre 2021

Provincia	Cantón	Condición de egreso		Total
		Fallecidos	Vivos	
San José	Desamparados	1		1
	Escazú		1	1
	San José		4	4
	Mora	1		1
	Goicochea	1		1
Guanacaste	Liberia	2	2	4
	Bagaces		3	3
	Nicoya	3	2	5
Heredia	San Pablo	1		1
	San Rafael	1	1	2
	San Isidro		1	1
	Barva		1	1
Cartago	La Unión	1		1
Alajuela	Upala	4	2	6
	San Ramón	2		2
	Alajuela	2	5	7
	Grecia	1	1	2
	Poás		2	2
	Naranjo		1	1
	Atenas		1	1
Total(2021)		20	27	47

Fuente: Dirección Vigilancia de la Salud con información proporcionada de los establecimientos de salud de la CCSS y el OIJ.

Cuadro 3

Costa Rica: Casos y fallecidos sospechosos por Intoxicación por metanol según fecha de registro por grupos de edad y por condición egreso. De enero al 9 de diciembre 2021.

Grupos de edad (años)	Condición de egreso		Total
	Fallecido	Vivo	
20-29	1	4	5
30-39	2	7	9
40-49	7	5	12
50-59	6	6	12
60-69	3	1	4
70 y mas	1	4	5
Desconocido	0	0	0
Total	20	27	47

Fuente: Dirección Vigilancia de la Salud con información proporcionada de los establecimientos de salud de la CCSS y el OIJ.

Cuadro 4

Costa Rica: Casos y fallecidos sospechosos por Intoxicación por metanol según fecha de registro por condición y año de ocurrencia. De enero al 9 de diciembre 2021.

Condición	Año de ocurrencia			Total
	2019	2020	2021	
Fallecido	29	52	20	101
Casos (Vivo)	51	46	27	124
Total (2019-2021)	80	98	47	225

Fuente: Dirección Vigilancia de la Salud con información proporcionada de los establecimientos de salud de la CCSS y el OIJ.

Varicela

José Aarón Agüero Zumbado
Unidad de Epidemiología
Dirección de Vigilancia de Salud
aaron.aguero@misalud.go.cr

En Costa Rica, a la semana epidemiológica 46 del año 2021, se han confirmado por clínica un total de 514 casos de varicela y en el año 2020, se registraron 909 casos de varicela, lo que representa, una disminución en el número de casos del 43,5% respecto a la misma semana del año 2020.

La Región Central Sur en el año 2021, a la semana epidemiológica 46 registra el mayor número de casos acumulados de varicela con un 25,1 %, seguido de la Región Central Norte y Brunca con un 19,5 % y un 12,5% del total de casos respectivamente; sin embargo, en el año 2020 las regiones con mayor número de casos fueron Central Sur (21,9%), Huetar Caribe (18,4%) y Central Este (16,9%).

Cuadro 1.
Costa Rica: Casos de varicela y porcentaje de variación relativa por Región, semana epidemiológica 46, 2020-2021.

REGIÓN	Casos 2020	Casos 2021	Porcentaje casos 2020	% VARIACIÓN RELATIVA
BRUNCA	100	65	12,6	-35,0
CENTRAL ESTE	154	52	10,1	-66,2
CENTRAL NORTE	101	100	19,5	0
CENTRAL SUR	199	129	25,1	-35,2
CHOROTEGA	46	45	8,8	-2,2
HUETAR CARIBE	167	44	8,6	-73,7
HUETAR NORTE	98	45	8,8	-54,1
OCCIDENTAL	33	16	3,1	-51,5
PACIFICO CENTRAL	11	18	3,5	0,0
TOTAL	909	514	100,0	-43,5

Fuente: Ministerio de Salud, Dirección Vigilancia de la Salud, USIS
Datos preliminares

La distribución por casos de varicela según sexo en el año 2021, indica que la población masculina aporta el 52,33% y la femenina el 47,77% de los casos, manteniendo la tendencia en comparación con el año 2020.

El grupo de edad con mayor número de casos acumulados de varicela en la SE 46 del año 2021 es el de 15 a 24 años con 150 casos, y en el año 2020 (SE 46) este grupo de edad también registró el mayor número de casos acumulado con 281 casos, sin embargo, la notificación de los casos de varicela en general durante el año 2021 han disminuido, por lo que se recomienda estar alertas, vigilar y notificar ante un aumento inusual de casos.

Parotiditis

La parotiditis es una enfermedad vírica aguda que se caracteriza por fiebre, inflamación y dolor a la palpación de una o varias glándulas salivales; por lo regular las parótidas, y a veces las glándulas sublinguales o las submaxilares. Del 20 al 30% de los varones pospúberes afectados presentan orquitis, que suele ser unilateral, pero es extraordinariamente raro que aparezca esterilidad. Del 40 a 50% de los casos de parotiditis se han asociado a síntomas de las vías respiratorias, particularmente en los niños menores de 5 años. La parotiditis puede causar pérdida auditiva neurosensorial, tanto en los niños como en los adultos. En el 4% de los casos presenta pancreatitis, por lo regular leve.

En la semana epidemiológica 46 del año 2020, se confirmaron por clínica un total de 156 casos de parotiditis. En el año 2021 a la semana 46 se confirmaron 69 casos, lo que representa una disminución en el número de casos del 55,8% respecto a la misma semana del año 2020. Se debe tomar en consideración que, la disminución del número de casos se debe a varias posibilidades, primero, que los establecimientos que brindan atención en salud, sus acciones están orientadas al diagnóstico y atención de personas con COVID-19, y segundo, que la notificación ha disminuido por las actividades requeridas para la pandemia; por lo que se recomienda estar alertas, vigilar y notificar ante un aumento inusual de casos.

La Región Brunca y Central Sur, registran el mayor número de casos de parotiditis acumulados a la semana 46 del año 2021, con el 27,5% y 26,1% de los casos respectivamente.

Cuadro 2.
Costa Rica: Casos de parotiditis y porcentaje de variación relativa por Región, semana epidemiológica 46, 2020-2021.

REGIÓN	Casos 2020	Casos 2021	Porcentaje casos 2021	% VARIACIÓN RELATIVA
BRUNCA	15	19	27,5	26,7
CENTRAL ESTE	12	5	7,2	-58,3
CENTRAL NORTE	26	6	8,7	0
CENTRAL SUR	70	18	26,1	-74,3
CHOROTEGA	7	6	8,7	-14,3
HUETAR CARIBE	17	6	8,7	-64,7
HUETAR NORTE	5	3	4,3	-40,0
OCCIDENTAL	2	3	4,3	50,0
PACIFICO CENTRAL	2	3	4,3	0,0
TOTAL	156	69	100,0	-55,8

Fuente: Ministerio de Salud, Dirección Vigilancia de la Salud, USIS
Datos preliminares

Los grupos de edad más afectados para la semana 46 del año 2020, son los de 20 a 24 y 30 a 34 años con 39 casos de parotiditis, y en el año 2021, en la semana 46, los grupos de edad que se caracterizaron por registrar el mayor número de casos son los de 1 a 4, y de 5 a 9 años con 21 casos; y en las edades de 20 a 34 años se confirmaron 7 casos de parotiditis.

Se debe indicar que en el año 2019 hubo un brote de parotiditis en centros penales que abarcó edades superiores a los 18 años, en el año 2020 se mantuvo esta tendencia según edad, pero en menor número de casos, y en el año 2021, el mayor número de casos se registró en edades de 1 a 9 años, como era característico en años previos al brote 2019.

Tránsito

Jorge Emilio Arce

Unidad de Epidemiología

Dirección de Vigilancia de la Salud

jorge.arcear@misalud.go.cr

Según datos suministrados por el Instituto Nacional de Seguros y que son reportados por los servicios de salud nacionales, para el primer semestre del año 2021 se reportan un total de 11302 personas accidentadas en carreteras, siendo la semana número 3 la que más casos de accidentes presentó con un total de 548 accidentes.

Para este primer semestre San José fue la provincia donde más accidentes se presentaron para un total de 3730 de los cuales la mayoría se presentaron en el cantón central de dicha provincia con 1201 casos, pero a nivel de tasas la provincia que más accidentes tuvo fue la de Limón con 316,78 por cada 100.000 habitantes.

Cuadro 1.

Costa Rica: Casos y tasas de accidentalidad por provincia para el primer semestre del año 2021 (Tasa por 100.000 habitantes)

Provincia	Casos	Tasa
Alajuela	2014	193,14
Cartago	936	171,88
Guanacaste	622	155,73
Heredia	1119	209,96
Limón	1473	316,78
Puntarenas	1408	278,96
San José	3730	222,86
Total	11302	218,90

Fuente: Dirección de Vigilancia de la Salud, Unidad de Epidemiología.

Para el mismo periodo las 10 primeras principales lesiones fueron los traumatismos a nivel de miembros superiores, siendo el principal los esguinces y torcedura de la columna.

Cuadro 2.
Costa Rica: Principales lesiones sufridas en accidentes viales para el primer semestre del año 2021.

Lesión sufrida	Casos
Otros traumatismos superficiales del antebrazo	281
Otras lesiones del hombro	290
Traumatismo de la cabeza, no especificado	325
Otros traumatismos de la pierna, especificados	360
Traumatismo de tendón y músculo no especificado, a nivel del hombro y del brazo	397
Traumatismo del pie y del tobillo, no especificado	439
Traumatismo intracraneal, no especificado	443
Traumatismos no especificados del hombro y del brazo	509
Traumatismo no especificado de la muñeca y de la mano	538
Esguinces y torcedura de la columna cervical	807

Fuente: Dirección de Vigilancia de la Salud, Unidad de Epidemiología.

En cuanto a los casos registrados, el siguiente gráfico nos muestra las personas que se accidentaron en otras provincias que no son las de su residencia, donde se puede notar que en Guanacaste no hubo accidentes de personas de Cartago ni de Limón y que las personas de Guanacaste son los que menos se accidentan fuera de su provincia contrario a los de San José que aparte de su propia provincia se accidentaron más en Cartago y Heredia.

Gráfico 1.
Costa Rica: Casos presentados en el primer semestre 2021 por accidentados fuera de su provincia de residencia.



Fuente: Dirección de Vigilancia de la Salud, Unidad de Epidemiología.

En cuanto a grupos de edad de acuerdo con la información en el siguiente cuadro, son las personas de 20 a 44 años donde se concentra la principal cantidad de víctimas de accidentes en el primer medio año 2021.

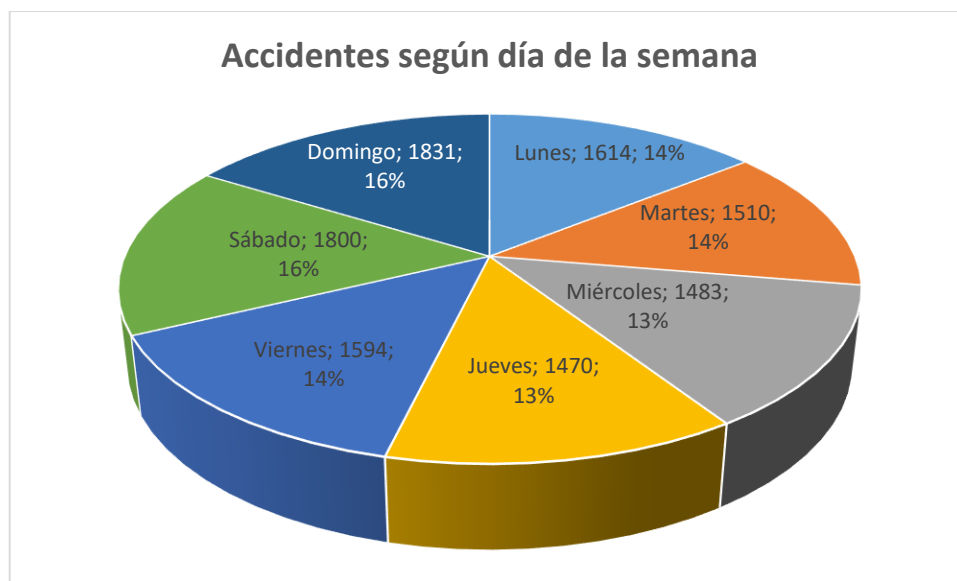
Cuadro 3.
Costa Rica: Accidentes presentados en el primer semestre del año 2021 por grupos etarios.

Grupo etario	Casos
0 a 4 años	48
5 a 9 años	82
10 a 14 años	138
15 a 19 años	613
20 a 24 años	1909
24 a 29 años	1879
30 a 34 años	1693
35 a 39 años	1271
40 a 44 años	1003
45 a 49 años	742
50 a 54 años	615
55 a 59 años	519
60 a 64 años	367
65 a 69 años	215
70 a 74 años	91
75 años y más	85

Fuente: Dirección de Vigilancia de la Salud, Unidad de Epidemiología.

En cuanto a días de la semana y según el gráfico adjunto, los miércoles y jueves hubo menos accidentes en carretera, pero sábados y domingos aun con la restricción de fines de semana por placas pares o impares, los accidentes fueron más que entre semana.

Gráfico 2.
Costa Rica: Cantidad de personas accidentadas en el primer semestre 2021 según día de la semana.



Fuente: Dirección de Vigilancia de la Salud, Unidad de Epidemiología.