

Boletín epidemiológico N° 38- 2017

Enfermedades Transmitidas por Vectores



ZIKA

10 cantones con mayor tasa de incidencia notificada, semana 1-39, 2017, Costa Rica

Cantón	Tasas x 100.000	Casos
Siquirres	648	412
Guácimo	478	250
Matina	331	148
Pococí	312	451
Orotina	285	65
Esparza	227	83
Garabito	187	45
Limón Central	160	158
Abangares	153	30
San Mateo	144	10

Casos Notificados: 2235

Casos Confirmados*: 333

TASA NACIONAL

(notificados)

45.2

COMPLICACIONES ASOCIADAS

Casos confirmados

4

SÍNDROME CONGÉNITO ASOCIADO A ZIKA

0

SÍNDROME NEUROLÓGICO ASOCIADO A ZIKA

76

MUJERES EMBARAZADAS

Casos probables

4

0

5

Casos confirmados

1

2

150

2017

2016

Acciones de control del *A. aegypti*
Semanas 1 a 40

Criaderos potenciales abordados:



Eliminados

1 616 155

Tratados

2 444 958

Total: 4 061 113

Casas abordadas:

Inspeccionadas

594 576

Fumigadas

389 209



Total: 983 785

Criaderos con huesecillos o larvas

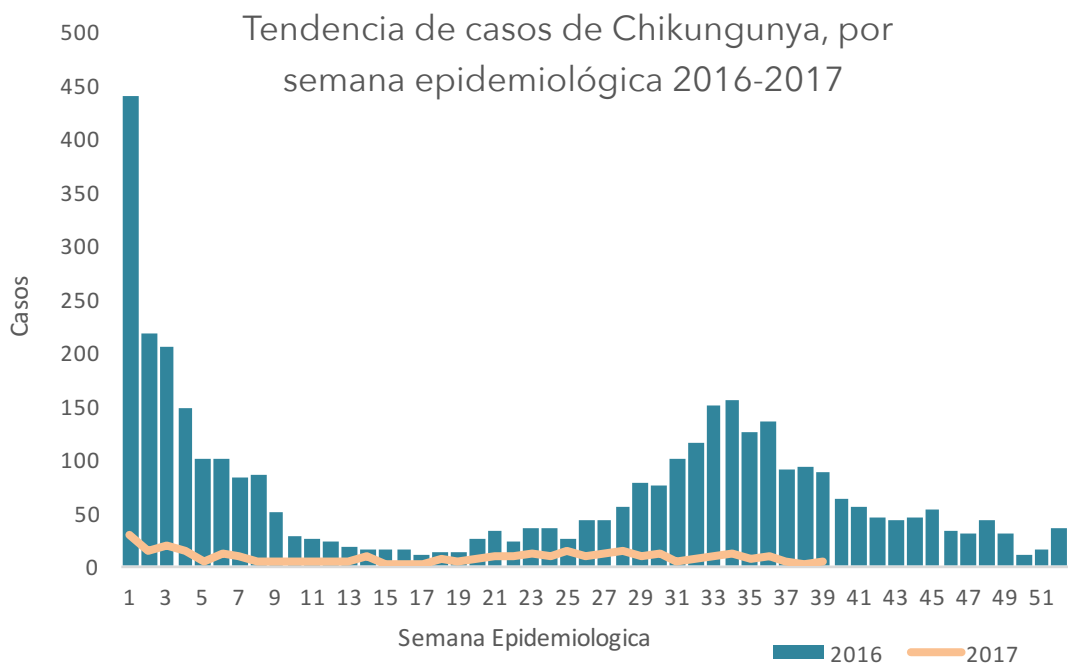


41 629

*Los casos que se procesan por laboratorio corresponden a caracterizaciones de brotes o sospechas por complicaciones.

Fuente: Dirección Vigilancia de la Salud e INCIENSA, Ministerio de Salud

Chikungunya



Diez cantones con mayor tasa de incidencia notificada de Chikungunya, semanas 1-39, año 2017

Cantón	Tasas (x100.000)	Casos
Bagaces	65	15
Limón	57	56
Hojancha	51	4
Montes De Oro	43	6
Abangares	41	8
Esparza	33	12
Orotina	31	7
Puntarenas	23	31
Garabito	21	5
Matina	18	8

Casos Acumulados
Semana 1-38
2016-2017

Año 2017

323

Año 2016

3115

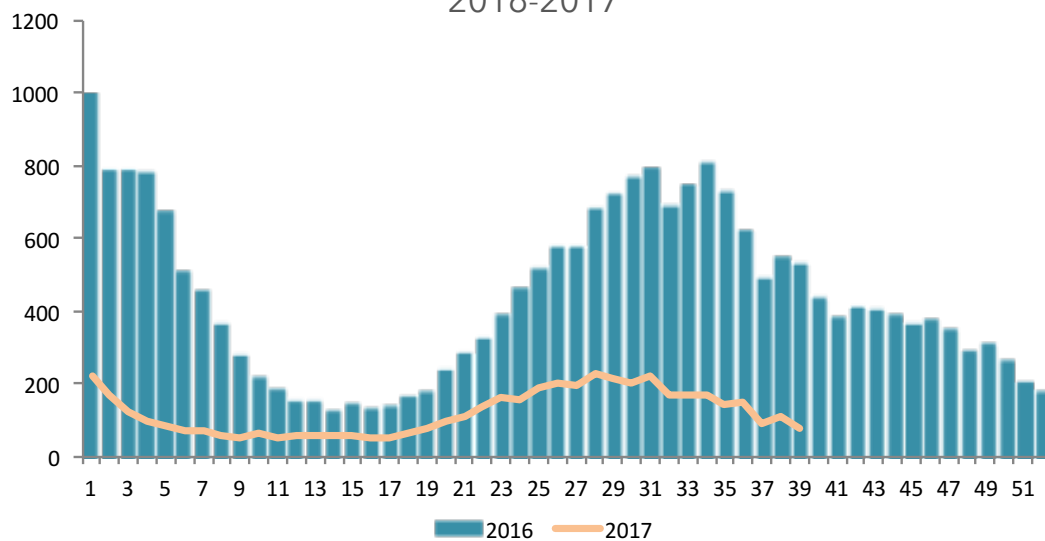
Muestras negativas (PCR): **950**

Muestras Positivas (IGM): **42**

Tasa nacional ^{x100.000}
(notificados) : 6.5

Dengue

Distribución casos de Dengue, por semana epidemiológica
2016-2017



Diez cantones con mayor tasa de incidencia notificada de
Dengue, semanas 1- 39, año 2017

Cantón	Tasa (x100.000)	Casos
Matina	1378	616
Montes De Oro	713	99
Guácimo	691	361
Siquirres	442	281
Atenas	366	104
Pococí	348	502
Garabito	320	77
Talamanca	263	107
Parrita	257	49
Hojancha	216	17

Casos Acumulados
Semana 1- 38
2016-2017

Año 2017

4766

Año 2016

18875

Casos graves: 2

Serotipos circulantes: 1 y 2

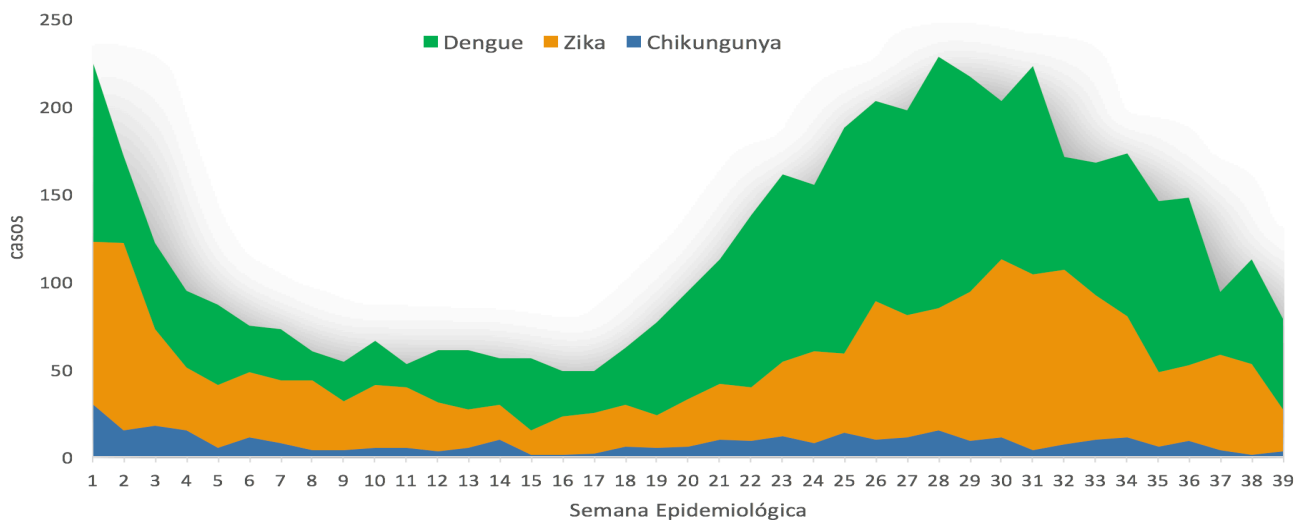
Tasa nacional x 100 000
(notificados) 96.3

Casos reportados de enfermedades transmitidas por vectores en los 19 cantones con mayor actividad*, últimas 3 semanas año 2017

Cantón	Casos sumados de Dengue, Chikungunya y Zika		
	Sem 37	Sem 38	Sem 39
Pococí	37	31	3
Guácimo	17	27	24
Siquirres	21	26	16
Matina	14	17	12
Limón Central	8	6	4
Turrialba	5	8	3
Puntarenas Central	4	8	5
Talamanca	6	5	4
Perez Zeledón	3	2	3
Buenos Aires	3	3	0
Alajuela Central	9	2	0
Santa Cruz	0	2	6
Montes De Oro	2	3	1
Parrita	0	2	2
Orotina	2	0	6
San José	1	3	0
Alajuelita	0	1	2
Curridabat	2	1	0
Atenas	1	2	1
San Rafael	0	3	1

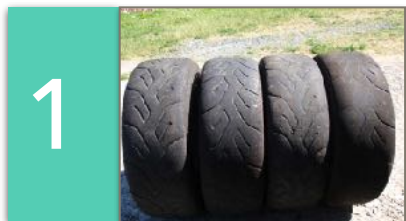
* Ordenados de mayor a menor según la mediana.

Casos reportados de Dengue, Zika y Chikungunya distribuidos por semana epidemiológica, año 2017



Fuente: Dirección Vigilancia de la Salud, Ministerio de Salud.

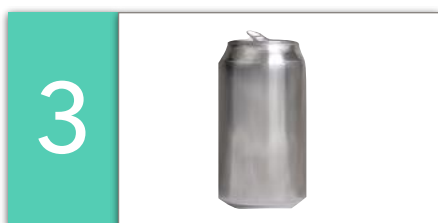
Criaderos más frecuentes del *A. aegypti* en Costa Rica



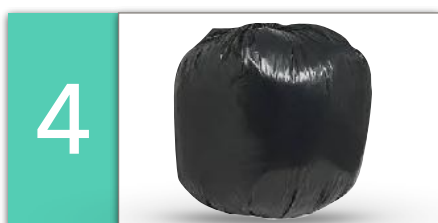
Llantas en desuso



Tanques y baldes



Tarros

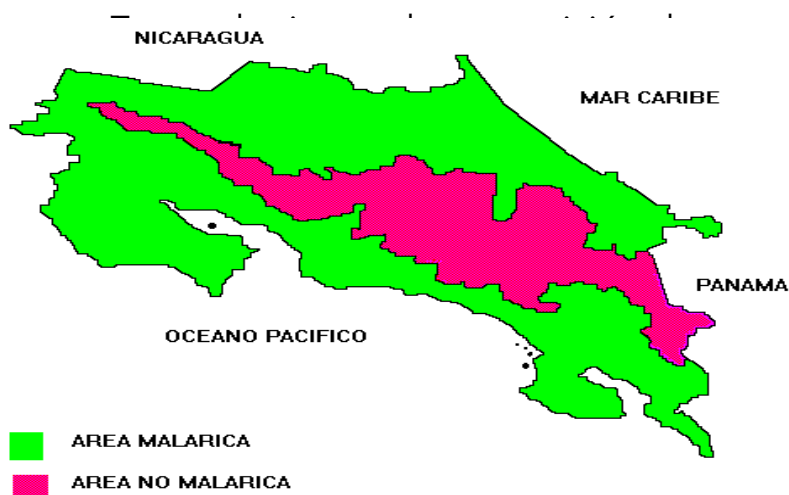


Plásticos negros para cubrir



Bebedores y platos maceta

Malaria



Casos de Malaria, Costa Rica, período 2006-2017

Año	Número de casos autóctonos	Número de casos importados
2006	2913	0
2007	1223	0
2008	966	0
2009	262	1
2010	114	2
2011	16	1
2012	0	1
2013	0	4
2014	0	5
2015	0	8
2016	4	9
2017	8	8

Nota: La Malaria es transmitida en nuestro país principalmente por el mosquito *Anopheles albimanus*, que tiene patrones de comportamiento y sitios de cría diferentes al mosquito que transmite el Dengue, Zika y Chikungunya.

Fuente: Dirección Vigilancia de la Salud, Ministerio de Salud